

**Informasjonsmodell og kodeverk for
"Register for enheter
i spesialisthelsetjenesten" (RESH)**

21. desember, 2010

Versjon 2.2

Innhold

INNHold	2
1 DOKUMENTHISTORIKK	4
2 INNLEDNING	5
2.1 OM RESH	5
2.2 OM INFORMASJONSMODELLEN FOR RESH	5
2.3 OM DETTE DOKUMENTET	5
2.3.1 <i>Tabeller</i>	5
3 INFORMASJONSMODELLEN FOR RESH	6
3.1 DOKUMENTASJON AV INNHold I INFORMASJONSMODELLEN	6
3.1.1 <i>Root (Root)</i>	6
3.1.2 <i>Enhet (Enhet)</i>	6
3.1.3 <i>Helsehjelpsområder (Helsehjelpområder)</i>	8
3.1.4 <i>Organisasjonslink (OrgLink)</i>	10
3.1.5 <i>Linkgrunnlag (LinkGrunnlag)</i>	11
3.1.6 <i>Ikke-klinisk enhet (IkkeKliniskEnhet)</i>	11
3.1.7 <i>Adresse (Adresse)</i>	11
3.1.8 <i>Klinisk enhet (KliniskEnhet)</i>	12
3.1.9 <i>Tjenester (Tjenester)</i>	12
3.1.10 <i>Omsorgsnivå (Omsorgsniva)</i>	13
3.1.11 <i>Generelle kliniske tjenester (GenerelleKliniskeTjenester)</i>	13
3.1.12 <i>Klinisk medisinsk service (KliniskMedisinskService)</i>	14
3.1.13 <i>Tillegg (Tillegg)</i>	14
3.1.14 <i>TypeEnhet (TypeEnhet)</i>	15
4 FULLSTENDIGE KODEVERK	16
4.1 KODEVERDIER MED FORKLARINGER	16
4.1.1 <i>Kodeverk: 8655 Helsehjelpsområde</i>	16
4.1.2 <i>Kodeverk: 8623 Landsfunksjon</i>	18
4.1.3 <i>Kodeverk: 8651 Akutt-, anestesi- og intensivmedisin</i>	18
4.1.4 <i>Kodeverk: 8632 Behandlingsfase psykisk helse/rusbehandling</i>	19
4.1.5 <i>Kodeverk: 8625 Linktype</i>	19
4.1.6 <i>Kodeverk: 3402 Kommunenummer</i>	19
4.1.7 <i>Kodeverk: 9041 Næringstype</i>	19
4.1.8 <i>Kodeverk: 8622 Eierskap</i>	22
4.1.9 <i>Kodeverk: 8621 Akutfunksjon</i>	22
4.1.10 <i>Kodeverk: 8624 Organisatorisk betegnelse</i>	22
4.1.11 <i>Kodeverk: 8634 Sikkerhetsgrad for helsetjenesteenhet</i>	23
4.1.12 <i>Kodeverk: 3401 Adresstype</i>	23
4.1.13 <i>Kodeverk: 9044 Type adressekomponenter</i>	23
4.1.14 <i>Kodeverk: 8652 Ikke-kliniske tjenester</i>	23
4.1.15 <i>Kodeverk: 8406 Omsorgsnivå</i>	24
4.1.16 <i>Kodeverk: 8653 Generelle kliniske tjenester</i>	25

4.1.17	Kodeverk: 8654 Klinisk/medisinsk service.....	25
4.1.18	Kodeverk: 8637 Ambulant tjeneste.....	25
4.1.19	Kodeverk: 8638 Kjønnsspesifikk tjeneste	25
4.1.20	Kodeverk: 8639 Alderspesifikk tjeneste	25
VEDLEGG A: UML NOTASJON		27
OM BRUK AV UML I STANDARDER.....		27
<i>Klasser, assosiasjoner og kardinaliteter</i>		<i>27</i>
AGGREGERINGER.....		27
<i>Generaliseringer og spesialiseringer</i>		<i>28</i>
<i>Abstrakte klasser</i>		<i>28</i>
<i>Spesielt for dette dokumentet</i>		<i>28</i>
<i>Oppsummering av benyttet UML-notasjon.....</i>		<i>29</i>

1 Dokumenthistorikk

Dato	Kommentar	Versjon	Ansvarlig
15.08.2008	Ferdigstilt versjon 2.0 av dokumentet	2.0	MA
19.11.2008	Gjort følgende endringer: <ul style="list-style-type: none"> - Lagt kommunenummer inn i klassen Adresse og fjernet klassen Adresseegenskaper - Endret kardinalitet mellom Ikke-klinisk enhet og Tjenester fra "1..n" til "0..n" 	2.0	MA
21.12.2010	Gjort følgende endringer: <ul style="list-style-type: none"> - Fjernet attributt fengselssykehus, militærsykehus fra klassen Enhet - Fjernet klassen rapporteringsplikt - Mindre korrigeringer på beskrivelser av attributter - Oppdatert enkelte kodeverk i kodeverksoversikten 	2.2	JV

2 Innledning

2.1 Om RESH

Register for enheter i spesialisthelsetjenesten (RESH) gir en oversikt over enheter/institusjoner i spesialisthelsetjenesten. Alle enheter skal gis en entydig identifikasjon i registeret. Det er utviklet en applikasjon (FRESH) der man registrerer enheter i henhold til eierskap/organisasjonsstruktur og i tillegg registrerer hva slags virksomhet som drives ved enheten (enhetens "egenskaper"). Egenskapene registreres i henhold til en samling kodeverk kalt "Organisasjonskodeverket" (OK). OK skal erstatte "Avdelingskodeverket" (jf. Rundskriv **IK-44/89** fra Statens Helsetilsyn).

For mer informasjon om OK og RESH henvises det til følgende sider:

- Norsk Helsenett: <http://www.nhn.no/nhn-fresh>
- Helsedirektoratet: http://www.helsedirektoratet.no/norsk_pasientregister/registrering_rapportering/resh/
- KITH: <http://www.kith.no/OK/>

Dette dokument beskriver informasjonsmodellen som ligger til grunn for å etablere en enhetlig måte å identifisere organisatoriske enheter innen spesialisthelsetjenesten.

2.2 Om informasjonsmodellen for RESH

Informasjonsmodellen legger ingen føringer for hvordan brukergrensesnittet for registrering skal se ut – kun for informasjonen som skal registreres. Modellen gir heller ingen anvisning om hvordan informasjonen teknisk skal lagres i en database, dette er også en oppgave som løses ved implementasjon.

2.3 Om dette dokumentet

Dokumentet er primært utarbeidet for det personell som skal implementere informasjonsmodellen og kodeverkene i FRESH. Kapittel 3 beskriver informasjonsmodellen og dens klasser i detalj. Kapittel 4 inneholder en komplett oversikt over kodeverkene som benyttes i informasjonsmodellen.

2.3.1 Tabeller

Tabellene som beskriver informasjonsmodellen har følgende kolonner:

Attributter	K	Type	Beskrivelse
varenavn (Navn)	0..1	string	Navnet på utlevert vare
Varenummer (Nr)	0..1	string	Varenummer for utlevert vare
...

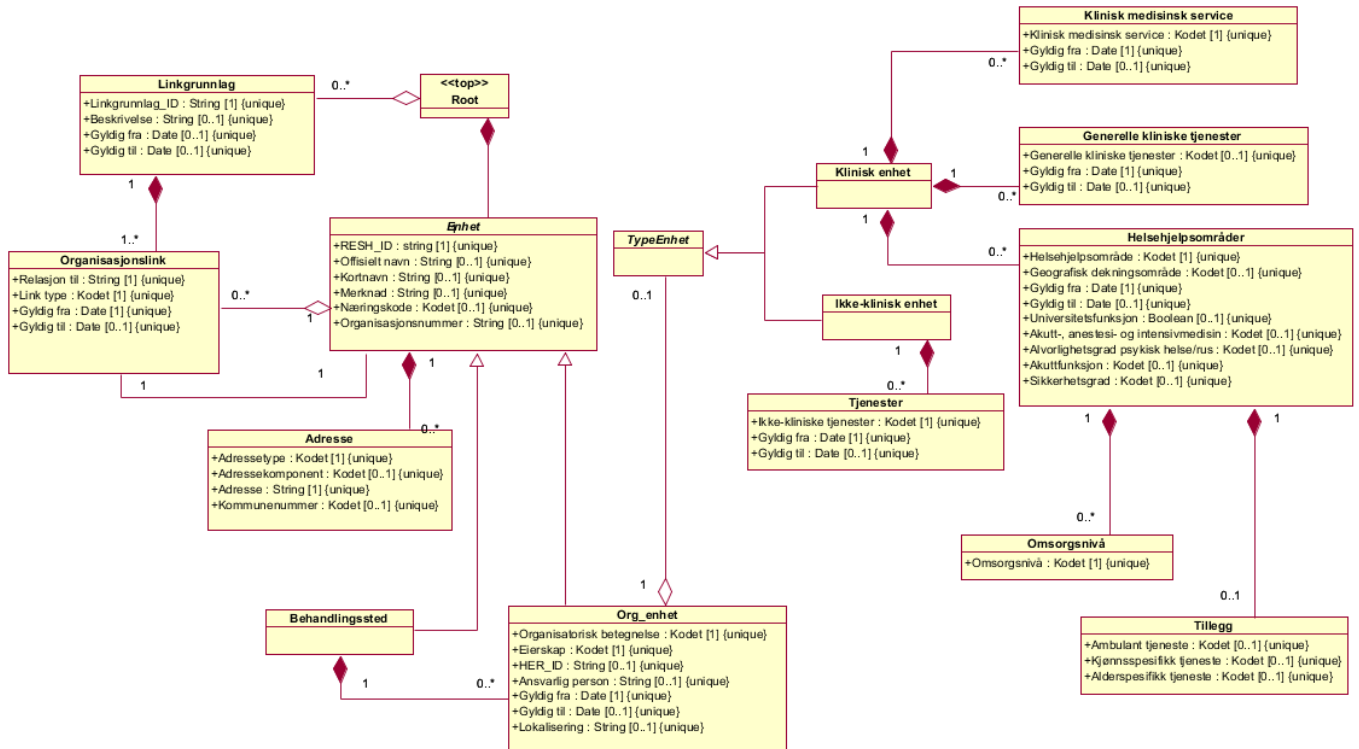
Attributter: beskriver attributtnavnene i hver klasse.

K: Kardinalitet, beskriver hvor mange forekomster attributtet kan ha i hver instans av klassen.

Type: Type beskriver datatypen til attributtet.

Beskrivelse: Inneholder en tekstlig beskrivelse for bruken av attributtet samt beskrivelse av og henvisning til kodeverket der dette foreligger.

3 Informasjonsmodellen for RESH



Figur 1: Informasjonsmodell for RESH v2.2

3.1 Dokumentasjon av innhold i informasjonsmodellen

3.1.1 Root (Root)

Topppoden i informasjonsmodellen og topplement i XML-Schemaet

Assosierte klasser:

Inneholder 1 **'Enhet'** (Side: 6) 'by value'

Inneholder 0..* **'Linkgrunnlag'** (Side: 11) 'by value'

3.1.2 Enhet (Enhet)

En organisatorisk enhet på ett nivå i et organisatorisk hierarki.

Bruk:

Enhet anvendes til å beskrive alle nivåer i organisatoriske hierarkier, som for eksempel institusjoner, avdelinger, poster, team etc.

Assosierte klasser:

Er en del av **'Root'** (Side: 6) 'by value'

Inneholder 0..* **'Organisasjonslink'** (Side: 10) 'by value'

Inneholder 0..* **'Adresse'** (Side: 11) 'by value'

Inneholder 0..1 **'TypeEnhhet'** (Side: 15) 'by value'

Er assosiert med 1 **'Organisasjonslink'** (Side: 10)

Har primærnøkkel: 'RESH_ID'

Attributter	K	Type	Beskrivelse
RESH_ID (RESH_ID)	1	String	Enheten identifiseres entydig ved hjelp av en OID. Denne identifikator vil bli tildelt enheten. Bruk: En OID er en Object Identifier som beskrevet i ISO/IEC 8824-1 ITU-T X.680. RESH_ID genereres som et løpenummer. Kommentar: RESH_ID gir i seg selv ingen opplysninger om egenskapene ved en enhet i motsetning til den tidligere avdelingskoden.
HER_ID (HER_ID)	0..1	String	Identifikasjon av enhet i Helsetjenesteenhetsregisteret. HER er et adresseregister over kommunikasjonsparter i helsesektoren som kommuniserer elektronisk via helsenettet med entydig identifisering av hver part. HER skal være en av basistjenestene i helsenettet og lette anvendelse og utbredelse av e-meldinger ved å fungere som autoritativ kilde til informasjon om alle som utveksler e-meldinger i helsenettet.
Offisielt navn (offisieltNavn)	0..1	String	Offisielt navn er enhetens fullstendige navn. Det er offisielt navn som framgår i utskrifter og attester fra Enhetsregisteret Brønnøysund, dersom enheten er registrert der.
Kortnavn (kortNavn)	0..1	String	Dette kan være enhetens daglig kallenavn, til intern bruk. Bruk: "ØNH", "Pol", osv.
Merknad (merknad)	0..1	String	Fritekst som kan brukes etter behov.
Gyldig fra (gyldigFra)	1	Date	Dato for opprettelse av denne enhet.
Gyldig til (gyldigTil)	0..1	Date	Dato for nedleggelse av denne enhet.
Organisasjonsnummer (organisasjonsnummer)	0..1	String	Organisasjonsnummer brukes for å identifisere juridiske personer (enheter) i Norge, og tildeles ved registrering i Enhetsregisteret. Organisasjonsnummeret består av ni siffer og starter på tallet 8 eller 9. Bruk: Organisasjonsnummer finnes både for foretak (det kan man kalle foretaksnummer) og for bedriftene under foretaket (bedriftsnummer). Eksempler: 974179733 Axsess sykehus og spesialist klinikk 975787419 Omnia sykehuset (Røde kors klinikk) 973129856 Volvat medisinske senter
Næringskode (naringskode)	0..1	Kodet	Standard for næringsgruppering 2002 NACE (Nomenclature générale des Activités économiques dans les Communautés Européenes). http://www.ssb.no/nace/sn2002_nb.html Bruk: Hentes fra Bedrifts - og foretaksregisteret (BoF). Kodeverk: 9041 Næringsstype 85.1 Helsetjenester 85.11 Sykehustjenester 85.111 Alminnelig somatisk sykehus 85.112 Somatisk spesialsykehus 85.113 Somatisk spesialsykehjem 85.114 Rehabiliterings- og opptreningsinstitusjon 85.115 Annen somatisk spesialinstitusjon 85.116 Institusjon for voksenpsykiatri 85.117 Institusjoner for barne- og ungdomspsykiatri

Attributter	K	Type	Beskrivelse
			85.118 Somatiske sykehjem ...Totalt antall koder:52
Ansvarlig person (ansvarligPerson)	0..1	String	Navn på den ansvarlige person (leder) for enhet. Dette navn kan for eksempel brukes i kart over organisasjonen.
Eierskap (eierskap)	1	Kodet	Om enheten er offentlig eller privat eid. Hentes fra informasjon i Bedrifts- og foretaksregisteret. Kodeverk: 8622 Eierskap OS Offentlig statlig OF Offentlig fylkeskommunal OK Offentlig kommunal PI Privat ideell PK Privat kommersiell
Organisatorisk betegnelse (organisatoriskBetegnelse)	1	Kodet	Den lokale organisatoriske betegnelsen for denne enheten. Bruk: Denne betegnelsen vil ikke avgjøre enhetens plassering i organisasjonshierarkiet. Eksempler: Barnehjerteseksjonen, Voksentoppen poliklinikk, Transplantasjon, Endokrinologi dagenhet Kodeverk: 8624 Organisatorisk betegnelse 01 Sykehus 02 Klinikk 03 Senter 04 Divisjon 05 Avdeling 06 Seksjon 07 Fagenhet 08 Post 09 Team 10 Avsnitt ...Totalt antall koder:24
Fengselssykehus (fengselssykehus)	0..1	Boolean	Om enheten er et fengselssykehus.

3.1.3 Helsehjelpsområder (Helsehjelpområder)

Beskrivelse av de helsehjelpsområdene en enhet tilbyr.

Assosierte klasser:

Er en del av 1 '[Klinisk enhet](#)' (Side: 12) 'by value'

Inneholder 0..* '[Omsorgsnivå](#)' (Side: 13) 'by value'

Inneholder 0..1 '[Tillegg](#)' (Side: 14) 'by value'

Attributter	K	Type	Beskrivelse
Helsehjelpsområde (helsehjelpområde)	1	Kodet	<p>Informasjon om innholdet i de tjenestene som enheten tilbyr pasientene.</p> <p>Bruk: Denne attributt er obligatorisk for det laveste nivå, løvnode i organisasjonen.</p> <p>Kodeverk: 8655 Helsehjelpsområde R Helsehjelp knyttet til rusmiddelavhengighet og annen avhengighet R01 Spilleavhengighet og annen avhengighet R02 Rusmiddelavhengighet med alvorlig psykiatrisk sykdom (dobbeldiagnose) R03 Rusmiddelavhengighet med langvarig funksjonssvikt R04 Førstegangspykose R05 Utredning av rusmiddelavhengighet eller annen avhengighet R06 Avrusning/ avgiftning/ stabilisering R07 Familierapi, parterapi og pårørendeterapi R08 Legemiddelassistert rehabilitering (LAR) ...Totalt antall koder: 108</p>
Geografisk dekningsområde (tjenesteDekningsområde)	0..1	Kodet	<p>Dette helsehjelpsområdets dekningsområde eller opptaksområde.</p> <p>Kodeverk: 8623 Landsfunksjon K Lokal R Regional F Flerregional L Landsdekkende</p>
Gyldig fra (gyldigFra)	1	Date	Dato for start av gyldighet av dette helsehjelpsområde for enheten.
Gyldig til (gyldigTil)	0..1	Date	Dato for slutt av gyldighet av dette helsehjelpsområde for enheten.
Universitetsfunksjon (universitetsfunksjon)	0..1	Boolean	Om dette enheten har universitetsfunksjon for dette helsehjelpsområdet eller ikke. En enhet har en universitetsfunksjon dersom det er universitetsansatte tilknyttet enheten som driver med ordinær undervisning på universitetsnivå knyttet til dette helsehjelpsområdet ved enheten.
Akutt-, anesthesi- og intensivmedisin (akuttAnesthesiIntensivmedisin)	0..1	Kodet	<p>Dette attributtet skal kunne benyttes sammen med en angivelse av Helsehjelpsområde. På den måten kan en for eksempel få beskrevet en gastrokirurgisk observasjonspost (ved kombinasjonen av koder fra de to kodeverkene).</p> <p>Kodeverk: 8651 Akutt-, anesthesi- og intensivmedisin A01 Operasjon, intervensjon A02 Observasjonsenhet A03 Intensivenhet A04 Overvåkningsenhet A05 Intermediærenhet A06 Akuttmottak A07 Ambulansetjeneste, ordinær A08 Luftambulanse A09 AMK-sentral</p>

Attributter	K	Type	Beskrivelse
Alvorlighetsgrad psykisk helse/rus (alvorlighetsgradPsykiskHelseRus)	0..1	Kodet	Helseenhetens intensjon og primære siktemål når det gjelder pasientens forventede oppholdstid og type behandlingstilbud for pasienter. Kodeverk: 8632 Behandlingsfase psykisk helse/rusbehandling 1 Akutt 2 Sub-akutt 3 Intermediær 4 Langtidsopphold og rehabilitering 5 Ettervern
Akutfunksjon (akutfunksjon)	0..1	Kodet	Det skal angis om enheten har full akutfunksjon, har begrenset akutfunksjon eller er uten akutfunksjon. Kodeverk: 8621 Akutfunksjon F Full B Begrenset U Uten
Sikkerhetsgrad (sikkerhetsgrad)	0..1	Kodet	Helsehjelpsområdets sikkerhetsgrad. Bruk: Gjelder kun for enheter innen psykisk helsevern med døgnbehandlingstilbud. Kodeverk: 8634 Sikkerhetsgrad for helsetjeneste 1 Åpen enhet 2 Lukket enhet 3 Sikkerhetsenhet 7 Blandet sikkerhetsgrad

3.1.4 Organisasjonslink (OrgLink)

Andre typer relasjoner mellom enheter i organisasjon, bestemt av kodeverk for link type.

Assosierte klasser:

Er en del av 1 ['Enhets'](#) (Side: 6) 'by value'

Refererer til 1 ['Linkgrunnlag'](#) (Side: 11) 'by reference'

Er assosiert med 1 ['Enhets'](#) (Side: 6) ('relasjon til')

Attributter	K	Type	Beskrivelse
Relasjon til (relasjonTil)	1	String	Forteller hvilken enhet denne organisasjonslink går til. Linkens type registreres samtidig. Eksempler: Peker til enhet.
Link type (linkType)	1	Kodet	Type organisasjonslinker mellom enheter. Kodeverk: 8625 Linktype 1 Har driftsavtale med 2 Kjøper tjenester fra 5 Henter ressurser fra 11 Genererer sykehusopphold til 12 Genererer venteliste til
Gyldig fra (gyldigFra)	1	Date	Dato for opprettelse av denne relasjon mellom to enheter.

Attributter	K	Type	Beskrivelse
Gyldig til (gyldigTil)	0..1	Date	Dato for opphevelse av denne relasjon mellom to enheter.

3.1.5 Linkgrunnlag (LinkGrunnlag)

Beskrivelse av grunnlaget for relasjoner mellom enheter.

Bruk:

Denne klassen kan benyttes til å gi en kort beskrivelse av selve grunnlaget for relasjoner mellom enheter.

Eksempler:

Referanse til dokumenter som beskriver en omorganisering eller en driftsavtale.

Assosierte klasser:

Er en del av ['Root'](#) (Side: 6) 'by value'

Er referert av 1..* ['Organisasjonslink'](#) (Side: 10) 'by reference'

Attributter	K	Type	Beskrivelse
Linkgrunnlag_ID (linkGrunnlag_ID)	1	String	Unik identifikasjon av Linkgrunnlag.
Beskrivelse (beskrivelse)	0..1	String	En beskrivelse av denne relasjon mellom enheter. Eksempler: En beskrivelse av en omorganisering.
Gyldig fra (gyldigFra)	1	Date	Dato for opprettelse av denne link mellom enheter.
Gyldig til (gyldigTil)	0..1	Date	Dato for opphevelse av denne link.

3.1.6 Ikke-klinisk enhet (IkkeKliniskEnhet)

Assosierte klasser:

Spesialisering av ['TypeEnhet'](#) (Side: 15)

Er en del av 1 ['Enhet'](#) (Side: 6) 'by value'

Inneholder 1..* ['Tjenester'](#) (Side: 12) 'by value'

3.1.7 Adresse (Adresse)

Den fysiske adressen til en enhet.

Attributter	K	Type	Beskrivelse
Adresstype (adresstype)	1	Kodet	Beskrivelse av hvilken type adresse dette er. Kodeverk: 3401 Adresstype H Bostedsadresse HP Folkeregisteradresse HV Ferieadresse INV Faktureringsadresse PST Postadresse RES Besøksadresse TMP Midlertidig adresse WP Arbeidsadresse BAD Ubrukelig adresse

Attributter	K	Type	Beskrivelse
Adressekomponent (adressekomponent)	0..1	Kodet	Adressekomponent angir hvordan denne delen av adressen skal tolkes. Kodeverk: 9044 Type adressekomponenter ADL Bolignummer BUI Bygning nummer HNR Gatenummer STR Gatnavn POB Postboksnummer ZIP Postnummer POO Postkontor POP Poststed GPS GPS-koordinater CNT Nasjon
Adresse (adresse)	1	String	Selve adressen. Denne attributt inneholder alle typer adresser som er beskrevet i kodeverk 3401. Det kan registreres så mange typer adresser som det er behov for. Hver adresse kan bestå av flere deler. Hver av disse delene skal også identifiseres ved hjelp av kodeverket 9044.
Kommunennummer (kommunennummer)	0..1	Kodet	Kommunennummer til den kommunen enheten ligger i. Kodeverk: 3402 Kommunennummer 0101 Halden 0104 Moss 0105 Sarpsborg 0106 Fredrikstad 0111 Hvaler 0118 Aremark 0119 Marker 0121 Rømskog 0122 Trøgstad 0123 Spydeberg ...Totalt antall koder:434

3.1.8 Klinisk enhet (KliniskEnhet)

Assosierte klasser:

Spesialisering av '[TypeEnhet](#)' (Side: 15)

Er en del av 1 '[Enhet](#)' (Side: 6) 'by value'

Inneholder 0..* '[Generelle kliniske tjenester](#)' (Side: 13) 'by value'

Inneholder 0..* '[Klinisk medisinsk service](#)' (Side: 14) 'by value'

Inneholder 0..* '[Helsehjelpsområder](#)' (Side: 8) 'by value'

3.1.9 Tjenester (Tjenester)

Assosierte klasser:

Er en del av 1 '[Ikke-klinisk enhet](#)' (Side: 11) 'by value'

Attributter	K	Type	Beskrivelse
Ikke-kliniske tjenester (ikkeKliniskeTjenester)	1	Kodet	Beskrivelse av de ikke-kliniske tjenestene som en enhet leverer. Kodeverk: 8652 Ikke-kliniske tjenester 100 Fag- og miljøutvikling 101 Fagutvikling og undervisning 102 Tjenester innen helse, miljø og sikkerhet (HMS) 103 Bibliotekstjeneste for faglitteratur 104 Kurs og konferansetjeneste 200 Tjenester innen ikke-medisinsk service 201 Teknisk drift 202 Medisinsk teknisk utstyr 203 Transport av pasienter 204 Sikkerhetstjeneste ...Totalt antall koder:34
Gyldig fra (gyldigFra)	1	Date	Dato for start av gyldighet av denne tjenestetypen for enhet.
Gyldig til (gyldigTil)	0..1	Date	Dato for slutt av gyldighet av denne tjenestetypen for enhet.

3.1.10 Omsorgsnivå (Omsorgsniva)

Assosierte klasser:

Er en del av 1 ['Helsehjelpsområder'](#) (Side: 8) 'by value'

Attributter	K	Type	Beskrivelse
Omsorgsnivå (Omsorgsnivaer)	1	Kodet	Kodeverk: 8406 Omsorgsnivå 1 Døgnopphold 2 Dagbehandling 3 Poliklinisk omsorg

3.1.11 Generelle kliniske tjenester (GenerelleKliniskeTjenester)

Assosierte klasser:

Er en del av 1 ['Klinisk enhet'](#) (Side: 12) 'by value'

Attributter	K	Type	Beskrivelse
Generelle kliniske tjenester (GenKliniskeTjeneste)	0..1	Kodet	Kodeverket inneholder koder for pleietjenester (sengepost, pasienthotell, mm) og legevakt. Kan anvendes sammen med angivelse av kode for Helsehjelpsområde. Kodeverk: 8653 Generelle kliniske tjenester 1 Pleietjenester 2 Pasienthotell 3 Pasientmottak, elektiv 4 Legevakt
Gyldig fra (gyldigFra)	1	Date	Dato for start av gyldighet av denne tjenestetypen for enhet.
Gyldig til (gyldigTil)	0..1	Date	Dato for slutt av gyldighet av denne tjenestetypen for enhet.

3.1.12 Klinisk medisinsk service (KliniskMedisinskService)

Assosierte klasser:

Er en del av 1 ['Klinisk enhet'](#) (Side: 12) 'by value'

Attributter	K	Type	Beskrivelse
Klinisk medisinsk service (kliniskMedServ)	1	Kodet	Kodeverket inneholder koder for typer tjenester som primært er tjenester for andre enheter. Koder skal kunne benyttes i tillegg til koder for Helsehjelpsområde, hvis enheter er rettet spesifikt mot ett eller flere av disse. Kodeverk: 8654 Klinisk/medisinsk service B Radiologi og billeddiagnostikk B01 Røntgen B02 Ultralyd B03 Angiografi B04 Tomografi MR B05 Tomografi CT B06 Nukleærmedisin B07 Nevroradiologi B08 Intervensjonsradiologi L Laboratoriefag ...Totalt antall koder:41
Gyldig fra (gyldigFra)	1	Date	Den dato enheten begynte å tilby tjenestetypen.
Gyldig til (gyldigTil)	0..1	Date	Den dato enheten sluttet å tilby tjenestetypen.

3.1.13 Tillegg (Tillegg)

Assosierte klasser:

Er en del av 1 ['Helsehjelpsområder'](#) (Side: 8) 'by value'

Attributter	K	Type	Beskrivelse
Ambulant tjeneste (ambulantTjeneste)	0..1	Kodet	Om tjeneste utføres som ambulant tjeneste. Kommentar: Denne attributt må sees i sammenheng med NPR attributt "Sted for aktivitet" som rapporteres per kontakt i aktivitetsrapporten. Her inngår alternativet ambulant i flere utgaver. I OK 2007 skal enhetens intensjon med tjenesteleveransen rapporteres. Kodeverk: 8637 Ambulant tjeneste 1 Tjeneste utføres kun i tilknytning til enhet 2 Tjeneste kan utføres ambulant eller ved enhet 3 Tjeneste utføres kun ambulant

Attributter	K	Type	Beskrivelse
Kjønnsespesifikk tjeneste (kjønnsespesifikkTjeneste)	0..1	Kodet	Om denne tjenestetypen er slik tilrettelagt at den er kun for menn eller kun for kvinner. Kodeverk: 8638 Kjønnsespesifikk tjeneste 1 Ikke kjønnsespesifikk 2 Kun for menn 3 Kun for kvinner
Aldersespesifikk tjeneste (aldersespesifikkTjeneste)	0..1	Kodet	Om tjenesten tilbys til pasienter oppdelt i aldersespesifikke grupper. Kodeverk: 8639 Aldersespesifikk tjeneste 1 Ikke oppdelt 2 Barn 3 Voksen

3.1.14 TypeEnhet (TypeEnhet)

Assosierte klasser:

Abstrakt klasse, spesialiserer som ['Ikke-klinisk enhet'](#) (Side: 11) , ['Klinisk enhet'](#) (Side: 12)

Er en del av 1 ['Enhets'](#) (Side: 6) 'by value'

4 Fullstendige kodeverk

4.1 Kodeverdier med forklaringer

4.1.1 Kodeverk: 8655 Helsehjelpsområde

Kodeverket skal gi informasjon om det faglige innholdet i de tjenestene som enhetene tilbyr pasientene. Dette kodeverket bygger på kodeverdier i Fagområdekodeverket (OID 8626) og enkelte kodeverdier fra Tjenestekodeverket (OID 8627), og erstatter disse kodeverkene i OK. Fagområdekodeverkets fokus var utdanningsspesialiteter. Kodeverket for Helsehjelpsområde gir nå en dreining av fokus mot den helsehjelpen som ytes, uavhengig av hvilken profesjon som yter den.

Kodeverket er forenklet i den forstand at en del koder er flyttet til kodeverk for klinisk medisinsk service (f.eks. koder for laboratoriefag). Kodeverket er utvidet med inndelinger for områdene rus/psykisk helse/habilitering/rehabilitering, hentet fra tjenestekodeverket (8626).

Kode	Kodetekst	Forklaring
R	Helsehjelp knyttet til rusmiddelavhengighet og annen avhengighet	Inkluderer "tverrfaglig spesialisert behandling" (TSB)
R01	Spilleavhengighet og annen avhengighet	
R02	Rusmiddelavhengighet med alvorlig psykiatrisk sykdom (dobbeldiagnose)	Vedvarende alvorlig misbruk i kombinasjon med alvorlig psykisk lidelse som schizofreni, affektiv sinnslidelse eller alvorlig personleghetsforstyrrelse
R03	Rusmiddelavhengighet med langvarig funksjonssvikt	
R04	Førstegangspsykose knyttet til rusmiddelavhengighet	
R05	Utredning av rusmiddelavhengighet eller annen avhengighet	
R06	Avrusning/ avgiftning/ stabilisering	
R07	Familieterapi, parterapi og pårørendeterapi	
R08	Legemiddellassistert rehabilitering (LAR)	
R09	Terapeutisk samfunn, kollektiv osv.	
R10	Innsatte under paragraf 12-soning	Kan ta imot pasienter etter paragraf 12 i Straffegjennomføringsloven
P	Psykisk helsevern	
PB	Psykisk helsevern for barn og unge (BUP)	Alder 0-18 år
PB01	Familieterapi	
PB02	Spiseforstyrrelser hos barn	
PV	Psykisk helsevern for voksne	
PV01	Spiseforstyrrelser hos voksne	
PV02	Psykiatrisk helsehjelp til døde	
PV03	Unge schizofrene	
PV04	Alderspsykiatrisk behandling	
PV05	Psykiatrisk helsehjelp til asylsøkere og flyktninger	
PV06	Tidlig intervensjon	
PV07	Pasienter med langvarig funksjonssvikt	
PV08	Førstegangspsykose	
PV09	Habilitering/Rehabilitering (psykisk helsevern for voksne)	
PV10	Familieterapi/behandling	
H	Helsehjelp knyttet til habilitering og rehabilitering	
H07	Barnehabilitering	

Informasjonsmodell og kodeverk for RESH, v2.2

H08	Voksenhabilitering	
H09	Rehabilitering	
S01	Allmenntmedisin	
S02	Kirurgi	
S0201	Generell kirurgi	
S0202	Barnekirurgi	
S0203	Bryst og endokrin kirurgi	
S0204	Gastroenterologisk kirurgi	
S0205	Karkirurgi	
S0206	Kjevekirurgi og munnhulesykdommer	Inklusiv ansiktskirurgi
S0207	Nevrokirurgi	
S0208	Ortopedisk kirurgi	Inklusiv håndkirurgi og revmakirurgi
S0209	Plastikkirurgi	
S0210	Thoraxkirurgi	Inklusiv hjertekirurgi
S0211	Urologi	
S03	Indremedisin	
S0301	Endokrinologi	
S0302	Fordøyelsesykdommer	
S0303	Geriatrici	
S0304	Blodsykdommer	Hematologi
S0305	Infeksjonsmedisin	
S0306	Hjertesykdommer	Inklusiv kardiologi
S030601	Hjerterytmeforstyrrelser	
S030602	Ekkokardiografi og bildediagnostikk	
S030603	Klinisk kardiologi	
S030604	Forebyggende kardiologi	
S030605	Invasiv kardiologi	
S0307	Lungesykdommer	
S0308	Nyresykdommer	
S0309	Dialyse	
S04	Fødselshjelp og kvinnesykdommer	
S0401	Generell gynekologi	
S0402	Gynekologisk onkologi	
S0403	Obstetikk	
S05	Hud- og veneriske sykdommer	
S06	Barnesykdommer	Pediatri
S0601	Nyfødtmedisin	
S0602	Intensivbehandling av barn	
S07	Nevrologi	
S0701	Generell nevrologi	
S0702	Cerebrovaskulære sykdommer	
S0703	Epilepsi	
S08	Anestesiologi	Inklusiv smertebehandling
S09	Øre-nese-halssykdommer	
S0901	Audiologi	
S0902	Laryngologi/Foniatri	

S0903	Balansemedisin	
S0904	Søvnrelaterte sykdommer	
S0905	Nese- og bihulesykdommer	
S0906	Otologi	
S0907	Hode- og halskirurgi	
S0908	Allergologi	
S0909	Pediatrike øre-nese-halssykdommer	
S10	Øyesykdommer	
S11	Onkologi	
S12	Revmatologi	
S13	Tverrfaglig ryggbehandling	
S14	Palliativ medisin	
S15	Medisinsk genetikk	
S16	Fysikalsk medisin og rehabilitering	
A	Andre helsehjelpsområder	
A01	Sosionomtjenester	
A02	Ergoterapi	
A03	Fysioterapi	
A04	Kiropraktikk	
A05	Ernæringsfysiologi	
A06	Tannhelse	
A07	Audiografi	
A08	Spesialpedagogikk	
A09	Logopedi	
A10	Farmasi	

4.1.2 Kodeverk: 8623 Landsfunksjon

Hvilken dekning eller nedslagsfelt en tjeneste eller et fag har. Det er den avtalte dekning det her er snakk om, ikke det tilfeldige pasientgrunnlaget. For eksempel er noen enheter tillagt et nasjonalt ansvar innenfor sitt fag, og skal betjene hele landet.

Kode	Kodetekst	Forklaring
K	Lokal	Tjeneste eller fagfunksjon
R	Regional	Tjeneste eller fagfunksjon
F	Flerregional	Tjeneste eller fagfunksjon
L	Landsdekkende	Tjeneste eller fagfunksjon

4.1.3 Kodeverk: 8651 Akutt-, anestesi- og intensivmedisin

Kodeverket skal kunne benyttes sammen med en angivelse av Helsehjelpsområde. På den måten kan en for eksempel få beskrevet en gastrokirurgisk observasjonspost (ved kombinasjonen av koder fra de to kodeverkene).

Kode	Kodetekst	Forklaring
A01	Operasjon, intervensjon	Innbefatter operasjonsstuer uansett nivå plassering (operasjonsavdeling/operasjonspost med mer). Også spesialenheter innenfor enkelte fagområder som angiolog. etc.
A02	Observasjonsenhet	F.eks. ved akutt mottak
A03	Intensivenhet	Enhet som skal kunne behandle pasienter med svikt i flere vitale organfunksjoner
A04	Overvåkningsenhet	Enhet innrettet på behandling av kritisk syke pasienter med svikt i ett organsystem, men som ikke kan behandle svikt i flere vitale organfunksjoner
A05	Intermediærenhet	Enhet eller senger hvor det er samlet ekstra ressurser for overvåkning/behandling av alvorlig syke pasienter
A06	Akutt mottak	Også akutt mottak med redusert funksjon. Reduksjon mht natt, faglig innhold e.a.

Kode	Kodetekst	Forklaring
A07	Ambulansetjeneste, ordinær	Vei- eller sjøbundet transport
A08	Luftambulanse	Helikopter-/flybåren transport
A09	AMK-sentral	Akuttmedisinsk beredskap

4.1.4 Kodeverk: 8632 Behandlingsfase psykisk helse/rusbehandling

Helseenhetens intensjon og primære siktemål når det gjelder behandlingsfase.

Nytt navn fra 01.07.08. Tidligere navn: Tentativ oppholdstid.

Kode	Kodetekst	Forklaring
1	Akutt	Helsetjenesteenhet tilbyr kun opphold for akuttbehandling
2	Sub-akutt	
3	Intermediær	
4	Langtidsopphold og rehabilitering	
5	Ettervern	

4.1.5 Kodeverk: 8625 Linktype

Typer av relasjoner mellom organisatoriske enheter.

Kode	Kodetekst	Forklaring
1	Har driftsavtale med	Enheten har en inngått driftsavtale med denne enheten
2	Kjøper tjenester fra	Enheten kjøper tjenester fra denne enheten og faktureres
5	Henter ressurser fra	Uten intern fakturering
11	Genererer sykehusopphold til	Rapporteringsvei for aktivitetsdata til enhet som aggregerer sykehusopphold dersom enhet ikke er i eier-strukturen
12	Genererer venteliste til	Se forklaring for "Genererer sykehusopphold..."

4.1.6 Kodeverk: 3402 Kommunenummer

Kommunenummer angis med fire siffer, i henhold til SSB sin inndeling. De to første sifrene angir fylke og de to siste er kommunens nummer innenfor fylket.

Kode	Kodetekst	Forklaring
0101	Halden	
0104	Moss	
0105	Sarpsborg	
0106	Fredrikstad	
0111	Hvaler	
0118	Aremark	
0119	Marker	
0121	Rømskog	
0122	Trøgstad	
0123	Spydeberg	
0124	Askim	

... Totalt antall koder:434

4.1.7 Kodeverk: 9041 Næringstype

Dette kodeverket inneholder koder som benyttes for å angi hvilken type næring virksomheter driver.

Merk: Dette kodeverket er et subset av "Standard for næringsgruppering (SN2002)" som vedlikeholdes av SSB.

Kode	Kodetekst	Forklaring
85.1	Helsetjenester	
85.11	Sykehustjenester	

Kode	Kodetekst	Forklaring
85.111	Alminnelig somatisk sykehus	Omfatter medisinsk undersøkelse eller behandling med opphold i medisinsk institusjon Omfatter ikke: Poliklinikker (somatiske og psykiatriske) grupperes under 85.12 Legetjenester, dersom de er/oppfattes som egne institusjoner. Medisinske laboratorier, røntgenavdelinger og blodbanker grupperes under 85.146 Medisinske laboratorier i den grad de er /oppfattes som egne institusjoner/avdelinger Omfatter ikke: Voksenpsykiatriske avdelinger i somatiske sykehus grupperes under 85.116 Institusjoner for voksenpsykiatri Avdelinger for barne- og ungdomspsykiatri grupperes under 85.117 Institusjoner for barne- og ungdomspsykiatri
85.112	Somatisk spesialsykehus	Omfatter behandling av pasienter med spesielle somatiske sykdommer som kreft, lungesykdommer, revmatisme m.m.
85.113	Somatisk spesialsykehjem	Omfatter spesialsykehjem der pasientene hovedsakelig er langtidspasienter
85.114	Rehabiliterings- og opptreningsinstitusjon	Omfatter medisinske rehabiliteringsinstitusjoner som driver planmessig arbeid for at en som er funksjonshemmet på grunn av sykdom, skade eller medfødt lyte skal gjenvinne , bevare eller utvikle funksjonsevnen med sikte på størst mulig grad av selvstendighet og livskvalitet. Omfatter også opptreningsinstitusjoner som driver funksjonsrettede behandlingstiltak for å gjenvinne funksjon etter sykdom eller etter et operativt inngrep
85.115	Annen somatisk spesialinstitusjon	Omfatter somatiske spesialinstitusjoner som ikke er nevnt ellers, inklusive føde- og sykehustjenester
85.116	Institusjon for voksenpsykiatri	Omfatter alle døgninstitusjoner/-avdelinger for voksenpsykiatrisk behandling Omfatter ikke: Institusjoner som kun driver dagbehandling grupperes under 85.125 Voksenpsykiatriske poliklinikker
85.117	Institusjoner for barne- og ungdomspsykiatri	Omfatter alle døgninstitusjoner/-avdelinger for barne- og ungdomspsykiatri .Omfatter ikke: Institusjoner som kun driver dagbehandling grupperes under 85.126 Barne- og ungdomspsykiatriske poliklinikker
85.118	Somatiske sykehjem	Omfatter heldøgnsinstitusjoner for eldre og funksjonshemmede der det er krav om fast tilknyttet helsepersonell (somatiske sykehjem, kombinerte alders- og sykehjem og somatiske sykehjemsavdelinger kombinert med statlig virksomhet)
85.12	Legetjenester utenfor sykehus	Omfatter medisinsk behandling som gis av leger utenfor sykehus eller annen døgninstitusjon
85.121	Allmenn legetjeneste	Omfatter allmennpraksiser inkl. kommuneleger som driver allmennpraksis, samt kommunal legevakt Omfatter ikke: Leger i rene administrative stillinger grupperes under 75.12 Offentlig administrasjon tilknyttet helsestell, sosial virksomhet, undervisning, kirke, kultur og miljøvern
85.122	Spesialisert legetjeneste	Omfatter legepraksiser som drives av spesialister utenom allmennmedisinske praksiser Omfatter ikke: Psykiatrisk legetjeneste grupperes under 85.124 Psykiatrisk legetjeneste
85.123	Somatiske poliklinikker	Omfatter også plastisk kirurgi
85.124	Psykiatrisk legetjeneste	Omfatter ikke: Psykiatere i rene administrative stillinger grupperes under 75.12 Offentlig administrasjon tilknyttet helsestell, sosial virksomhet, undervisning, kirke, kultur og miljøvern
85.125	Voksenpsykiatrisk poliklinikk	Omfatter psykiatriske poliklinikker for voksne
85.126	Barne- og ungdomspsykiatrisk poliklinikk	Omfatter psykiatriske poliklinikker for barn og ungdom
85.13	Tannhelsetjenester	Omfatter også distrikts- og skoletannleger Omfatter ikke: Tanntekniske laboratorietjenester grupperes under 33.10 Produksjon av medisinsk og kirurgisk utstyr og ortopediske artikler Fylkestannleger grupperes under 75.12 Offentlig administrasjon tilknyttet helsestell, sosial virksomhet, undervisning, kirke, kultur og miljøvern
85.130	Tannhelsetjenester	Omfatter også distrikts- og skoletannleger Omfatter ikke: Tanntekniske laboratorietjenester grupperes under 33.10 Produksjon av medisinsk og kirurgisk utstyr og ortopediske artikler Fylkestannleger grupperes under 75.12 Offentlig administrasjon tilknyttet helsestell, sosial virksomhet, undervisning, kirke, kultur og miljøvern

Informasjonsmodell og kodeverk for RESH, v2.2

Kode	Kodetekst	Forklaring
85.14	Andre helsetjenester	
85.141	Hjemmesykepleie	
85.142	Fysioterapitjeneste	Omfatter også mensendieckterapeuterOmfatter ikke: Gymnastikk- og treningsinstitutter m.m. grupperes under 93.04 Helsestudio-, massasje- og solstudiovirksomhet
85.143	Skole- og helsestasjonstjeneste	Omfatter også jordmødre som jobber med svangerskapskontroll
85.144	Annen forebyggende helsetjeneste	Omfatter miljørettet helsevern, opplysningstjeneste, bedriftshelsetjeneste og HMS-tjeneste
85.145	Klinisk psykologtjeneste	
85.146	Medisinsk laboratorium	Omfatter også røngeninstitutter og blodbanker
85.147	Ambulansetjeneste	
85.149	Annen helsetjeneste	Omfatter selvstendige sykepleiere, kiropraktorer, homøopater, jordmødre, akupunktører, foterapeuter, psykoterapeuter, ergoterapeuter, aromaterapeuter, soneterapeuter, elektroterapeuter, magnetterapeuter, gestaltterapeuter, naturterapeuter, kinesiologer, logopeder m.m.
85.3	Sosial- og omsorgstjeneste	
85.31	Sosialtjeneste i institusjon	Omfatter sosial bistand overfor barn, eldre og andre ulike grupper med opphold i institusjon med fast tilknyttet personell
85.311	Institusjon for barne- og ungdomsvern	Omfatter også mødre hjem
85.312	Institusjon for rusmisbruker	Omfatter institusjoner/avdelinger for rusmisbrukere som er godkjent etter lov om sosial omsorgOmfatter ikke: Institusjoner/avdelinger som er godkjent etter lov om psykisk helse skal grupperes under 85.116 Institusjoner for voksenpsykiatri
85.313	Omsorgsinstitusjon for eldre og funksjonshemmede	Omfatter heldøgns omsorgsinstitusjoner for eldre og funksjonshemmede, inkl. barneboliger hjemlet etter lov om sosiale tjenester
85.319	Omsorgsinstitusjon ellers	Omfatter hjem for hjemløse, krisesentra m.m.
85.32	Sosialtjenester utenfor institusjon	
85.321	Hjemmehjelp	
85.322	Boliger/bokollektiv for eldre og funksjonshemmede med fast tilknyttet personell	Omfatter boliger og bokollektiv med fast tilknyttet personell deler av døgnet Omfatter også boliger for psykisk utviklingshemmede med fast tilknyttet personell deler av døgnet
85.323	Barneverntjenester	Omfatter kommunale barneverntjenester og private som tilbyr samme type barneverntjenester Omfatter også fosterhjem og forsterkede fosterhjemOmfatter ikke: Utekontakt for barn og ungdom grupperes under 85.324 Sosialtjenester for rusmisbrukere utenfor institusjon
85.324	Sosialtjenester for rusmisbrukere utenfor institusjon	Omfatter også utekontakt for barn og ungdom
85.325	Familieverntjenester	Omfatter pleie og omsorg for eldre og funksjonshemmede med fast tilknyttet personell deler av døgnet
85.326	Kommunale sosialkontortjenester	Omfatter også kontor for flyktninger og asylsøkere
85.327	Barnehager	Omfatter pedagogisk tilrettelagt virksomhet for barn under skolepliktig alder. Omfatter også familiebarnehager
85.328	Barneparker	Omfatter også selvstendige dagmammaer
85.331	Skolefritidsordninger	
85.332	Fritidsklubber for barn og ungdom	

Kode	Kodetekst	Forklaring
85.333	Aktivitetssentra for eldre og funksjonshemmede	Omfatter eldresentra (ikke sykehjem/aldershjem), dagsentra, arbeidstuer m.m. Omfatter også tilbud for psykisk utviklingshemmede. Omfatter ikke: Sentraene kan også ha et visst innslag av arbeidsforberedende tiltak, men målrettede arbeidstreningstiltak med produksjon av varer og tjenester for andre grupperes under hhv. 85.334 Arbeidstrening for ordinært arbeidsmarked og 85.335 Varig vernet arbeid
85.334	Arbeidstrening for ordinært arbeidsmarked	Omfatter virksomheter som driver med arbeidstrening med sikte på overgang til ordinært inntekstgivende arbeid slik som arbeidsmarkedsbedrifter
85.335	Varig vernet arbeid	Omfatter arbeidssamvirke
85.336	Sosiale velferdsorganisasjoner	Omfatter hjelpe- og velferdsorganisasjoner for syke og funksjonshemmede og organisasjoner med sosiale formål som for eksempel Den norske kreftforening, Landsforeningen for hjerte- og lungesyke, Kirkens Nødhjelp, Norsk Folkehjelp m.m.
85.337	Asylmottak	Omfatter også flyktningsmottak
85.338	Sysselsetting/arbeidstrening under helse- og sosialtaten i kommunen	
85.339	Andre sosialtjenester utenfor institusjon	Omfatter slumstasjoner, antirasistiske sentra, hjelpemiddelsentraler, frivillighetssentraler m.m.

4.1.8 Kodeverk: 8622 Eierskap

Kode	Kodetekst	Forklaring
OS	Offentlig statlig	
OF	Offentlig fylkeskommunal	
OK	Offentlig kommunal	
PI	Privat ideell	Stiftelser (alminnelige stiftelser), jf. regnskapsloven § 1-2 nr. 10 eller Andre foreninger (ikke-økonomiske foreninger), jf. regnskapsloven § 1-2 nr. 9, se Norsk RegnskapsStiftelse, http://www.regnskapsstiftelsen.no/
PK	Privat kommersiell	Drives kommersielt

4.1.9 Kodeverk: 8621 Akuttfunksjon

Om enheten har en akuttfunksjon og i så fall om denne er full i henhold til krav og beskrivelse spesialisthelsetjenesteloven, eller begrenset.

Kode	Kodetekst	Forklaring
F	Full	Kirurgisk og medisinsk akuttberedskap.
B	Begrenset	
U	Uten	

4.1.10 Kodeverk: 8624 Organisatorisk betegnelse

Hvilken type enheten er, hva enheten kalles lokalt. Valg av term har ingen betydning for bestemmelse av nivå eller hierarkisk plassering. Betydningen av slike ord varierer mye fra organisasjon til organisasjon.

Kode	Kodetekst	Forklaring
01	Sykehus	
02	Klinikk	
03	Senter	
04	Divisjon	
05	Avdeling	
06	Seksjon	
07	Fagenhet	
08	Post	
09	Team	
10	Avsnitt	
11	Poliklinikk	
12	Institusjon	
13	Område	

Kode	Kodetekst	Forklaring
14	Laboratorium	
15	Fagenhet	
21	Hotell	
31	DPS	Distriktskykiatrisk senter
41	Tun	
51	Skole	
61	Privat avtalespesialist	
71	Kontor	For eksempel for administrative tjenester
72	Ressurspool	
73	Stab	
88	Annet	

4.1.11 Kodeverk: 8634 Sikkerhetsgrad for helsetjenesteenheter

Sikkerhetsgrad som kan tilbys ved enheten.

Fjernet fra Organisasjonskodeverksamlingen (OK 2007) fra 01.07.08.

Kode	Kodetekst	Forklaring
1	Åpen enhet	
2	Lukket enhet	
3	Sikkerhetsenheter	(Sterk)
7	Blandet sikkerhetsgrad	Avhengig av pasientbelegg

4.1.12 Kodeverk: 3401 Adresstype

Dette kodeverket beskriver koder for ulike typer adresser.

I kodeverk 3401 mangler kode for "Annen form for lokasjon, f.eks. for plassering av utstyr", denne var med blant valgene i 1. versjon av EPJ-standarden.

Kode	Kodetekst	Forklaring
H	Bostedsadresse	
HP	Folkeregisteradresse	
HV	Ferieadresse	
INV	Faktureringsadresse	
PST	Postadresse	
RES	Besøksadresse	
TMP	Midlertidig adresse	
WP	Arbeidsadresse	
BAD	Ubrukelig adresse	Kode benyttes dersom en adresse skal merkes som ubrukelig

4.1.13 Kodeverk: 9044 Type adressekomponenter

Dette kodeverket inneholder koder som benyttes for å identifisere de forskjellige delene adresser kan bygges opp av.

Kode	Kodetekst	Forklaring
ADL	Bolignummer	Identifikator for alle boliger, vedtatt av Stortinget 1999
BUI	Bygning nummer	Tillegg
HNR	Gatenummer	
STR	Gatenavn	
POB	Postboksnummer	
ZIP	Postnummer	
POO	Postkontor	Lokalisering av postboks
POP	Poststed	
GPS	GPS-koordinater	
CNT	Nasjon	

4.1.14 Kodeverk: 8652 Ikke-kliniske tjenester

Kodeverk for å beskrive ikke-kliniske tjenester. Som det framgår av informasjonsmodellen, skal ikke-kliniske enheter ikke tillegges koder med koder fra kliniske kodeverk (f.eks. 3.2-3.7).

Kode	Kodetekst	Forklaring
------	-----------	------------

Kode	Kodetekst	Forklaring
100	Fag- og miljøutvikling	
101	Fagutvikling og undervisning	Forsknings- og utviklingsoppgaver, inkl. undervisning
102	Tjenester innen helse, miljø og sikkerhet (HMS)	Behandling av interne saker vedrørende, helse, miljø og sikkerhet
103	Bibliotekjeneste for faglitteratur	Anskaffelse, vedlikehold og utlån av medisinskfaglig litteratur
104	Kurs og konferansetjeneste	Tilrettelegging og arrangering av interne og eksterne kurs og konferanser
200	Tjenester innen ikke-medisinsk service	Drift, velferd
201	Teknisk drift	Bygningsmessig forvaltning, drift, utvikling, vedlikehold og service
202	Medisinsk teknisk utstyr	Innkjøp, drift og vedlikehold, mm, av medisinsk teknisk utstyr.
203	Transport av pasienter	Intern/ekstern transport av pasienter
204	Sikkerhetstjeneste	Vakt og vektertjenester
205	Apotek	
206	Vaskeri	Renhold av tekstiler
206	Kjøkken/catering	Produksjon og leveranse av mat til pasienter og ansatte, omfatter kantinefunksjon
207	Renhold	Bygningsmessig renhold
208	Skoleundervisning	Omfatter skole for innlagte pasienter på grunnskole og videregående nivå, aktivisering av barn, med mer
209	Barnehage	Personalbarnehage
210	Postkontor	Postombæring og andre posttjenester
211	Sjelesorg/prest	
212	Bibliotekjenester for pasienter	Anskaffelse og utlån av bøker m.m. til pasienter
213	Sykehotell	Hotell som ikke er godkjent som sykehus.
300	Administrasjon	Administrasjonstjenester
310	Ressurspool	Omfatter leger og andre ressurser som er organisert som en felles tjeneste
320	Stab	Omfatter direktørens nærmeste stab
330	Fagtjeneste	Omfatter sjefslege, sjefssykepleier og lignende
340	Økonomi	Plan, analyse, budsjett, regnskap, lønn
341	Plan	Helhetlig sykehusplanlegging, inklusive fag, økonomi, organisasjon, og personal
342	Analyse	Tilrettelegging og analyse av styringsdata
343	Budsjett	Økonomiplanlegging
344	Regnskap	Løpende regnskapsføring
345	Lønn	Føring og utbetaling av lønn
350	Personal	Personalpolitikk, personalforvaltning, rekruttering, kompetanseplanlegging og organisasjonsutvikling
360	Informasjon	Intern og ekstern informasjonsspredning
370	IT-tjeneste	Anskaffelser, drift og vedlikehold av IT-infrastruktur og IT-tjenester
380	Arkivtjeneste	Arkiv
390	Skrivetjeneste	

4.1.15 Kodeverk: 8406 Omsorgsnivå

Dette kodeverket inneholder koder for en grov kategorisering av type enhet etter hvilken ressursinnsats som kan tilbys. Innlemmet i Organisasjonskodeverksamlingen (OK 2007) fra 01.07.08.

Kode	Kodetekst	Forklaring
1	Døgnoophold	Opphold hvor tjenestemottakeren normalt overnatter.
2	Dagbehandling	Utredning og behandling som er mer omfattende enn poliklinisk konsultasjon, men hvor pasienten ikke overnatter. Dagbehandling kan utføres poliklinisk eller ved Dagopphold.
3	Poliklinisk konsultasjon/kontakt	

4.1.16 Kodeverk: 8653 Generelle kliniske tjenester

Kodeverket inneholder koder for pleietjenester (sengepost, pasienthotell, mm) og legevakt. Anvendes sammen med angivelse av kode for Helsehjelpsområde.

Kode	Kodetekst	Forklaring
1	Pleietjenester	Sengeposter. Inkluderer alle typer, 5-døgnsposter og liknende
2	Pasienthotell	Hotell som er godkjent som sykehus ihht. spesialisthelsetjenesteloven (eller sykehusloven)
3	Pasientmottak, elektiv	Mottak av pasienter for elektivt innleggelse, ikke akuttmottak
4	Legevakt	
5	Vurdering av henvisning	I henhold til pasienterettighetsloven

4.1.17 Kodeverk: 8654 Klinisk/medisinsk service

Kodeverket inneholder koder for typer tjenester som primært er tjenester *for* andre enheter. Koder skal kunne benyttes i tillegg til koder for Helsehjelpsområde, hvis enheter er rettet spesifikt mot ett eller flere av disse.

Kode	Kodetekst	Forklaring
B	Radiologi og billeddiagnostikk	
B01	Røntgen	
B02	Ultralyd	
B03	Angiografi	
B04	Tomografi MR	
B05	Tomografi CT	
B06	Nukleærmedisin	
B07	Nevroradiologi	
B08	Intervensjonsradiologi	
L	Laboratoriefag	
L01	Klinisk farmakologi	
L02	Immunologi, allergologi og transfusjonsmedisin	
L03	Medisinsk biokjemi	
L04	Medisinsk mikrobiologi	
L05	Nukleærmedisin	
L06	Patologi	
L07	Klinisk nevrofysiologi	
L08	Nevrovaskulært laboratorium	
L09	Nevroimmunologisk laboratorium	
L10	Cytogenetikk og molekylærgenetikk	

4.1.18 Kodeverk: 8637 Ambulant tjeneste

Om en helsetjeneste utføres som ambulant tjeneste.

Kode	Kodetekst	Forklaring
1	Tjeneste utføres kun i tilknytning til enhet	
2	Tjeneste kan utføres ambulant eller ved enhet	
3	Tjeneste utføres kun ambulant	

4.1.19 Kodeverk: 8638 Kjønnsspesifikk tjeneste

Om en helsetjenestetype er slik tilrettelagt at den er kun for menn eller kun for kvinner.

Kode	Kodetekst	Forklaring
1	Ikke kjønnsspesifikk	
2	Kun for menn	
3	Kun for kvinner	

4.1.20 Kodeverk: 8639 Aldersspesifikk tjeneste

Om en tjeneste tilbys til pasienter oppdelt etter aldersspesifikke grupper.

Kode	Kodetekst	Forklaring
1	Ikke oppdelt	Tjenesten tilbys til alle aldersgrupper

Kode	Kodetekst	Forklaring
2	Barn	Alder under 18 år
3	Voksen	Alder 18 år eller eldre

Vedlegg A: UML notasjon

Om bruk av UML i standarder

Den europeiske standardiseringsorganisasjonen CEN har gjennom arbeidsgruppen [TC251](#) vedtatt å benytte notasjonsspråket [UML](#) (*Unified Modeling Language*) i sitt arbeide med utarbeidelse av standarder. Dette gjelder også standarder for helsevesenet.

I figurene som inngår i standarder benyttes kun et lite subsett av de mulighetene som UML tilbyr. Disse er kort beskrevet her.

Klasser, assosiasjoner og kardinaliteter



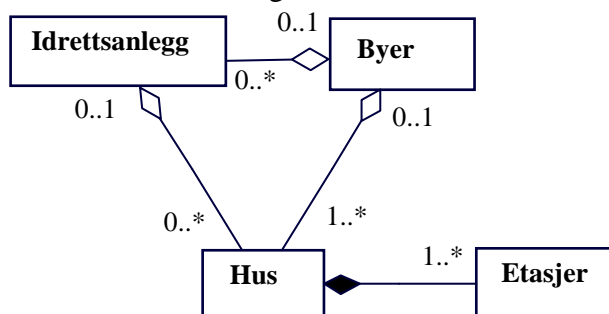
En klasse er tegnet som en boks med klassens navn inni.

Assosiasjoner mellom klasser vises med heltrukne linjer, er assosiasjonen retningsbestemt, vises dette med en pilspiss i den ene enden. I figuren ovenfor representerer A og B to klasser, og det er en assosiasjon fra B til A. For eksempel kan A her representere et register med beskrivelse av flytyper, mens B er et register med flyruter. Det vil da være en referanse fra hver enkelt flyrute til den flytypen som benyttes på ruten, men det er ikke lagt opp til at det med utgangspunkt i flytypen skal være mulig å finne ut hvilke flyruter den benyttes på.

Kardinaliteten som er vist med tallene ved linjens ender, angir at det for hver forekomst av B må finnes en (1) forekomst av A, og at det for hver forekomst av A kan finnes 0 eller flere (0..*) instanser av B.

Aggregeringer

Aggregering er en spesiell form for assosiasjon som benyttes når et hele skal bygges opp av flere deler. Aggregering symboliseres med et rutersymbol i den delen som utgjør helheten. En spesielt sterk form for aggregering er sammensetting (composition), som angis ved at rutersymbolet er fylt. Dette benyttes når en del alltid må inngå i ett, og bare ett, hele, delen kan altså ikke eksistere utenfor den enhet som den inngår i. Kardinaliteten blir da alltid 1 og angis normalt ikke.



Hvordan aggregeringer benyttes, er enklest å forklare med et eksempel. Figuren ovenfor uttrykker følgende:

Et *Hus* består av en eller flere *Etasjer*. Enhver *Etasje* må inngå i ett, og bare ett, enkelt *Hus* og eksisterer ikke utenfor den sammenheng som *Huset* utgjør. *Etasjer* kan bare refereres til som en del av det spesifikke *Huset* den inngår i. Et *Hus* derimot, har en selvstendig mening og kan inngå i flere sammenhenger.

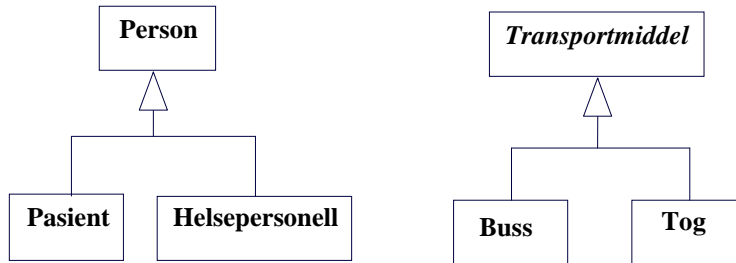
Et *Hus* kan maksimalt inngå i et *Idrettsanlegg*, mens et *Idrettsanlegg* kan bestå av flere hus, men det finnes også *Idrettsanlegg* uten *Hus*.

Hvert enkelt *Hus* eller *Idrettsanlegg* kan maksimalt inngå i en *By*, men de kan også ligge utenfor byene.

En *By* består av et eller flere *Hus*, og det kan også finnes *Idrettsanlegg* der. En *By* uten hus gir knapt noen mening, men det er ikke noe krav at det skal finnes et *Idrettsanlegg* der.

Generaliseringer og spesialiseringer

En generalisering benyttes for å samle en del egenskaper (attributter og relasjoner) som er felles for flere klasser. Figuren nedenfor viser to eksempler på generaliseringer:



- *Person* er en generalisering av *Pasient* og *Helsepersonell*
- Transportmiddel* er en generalisering av *Buss* og *Tog*.

En annen måte å uttrykke det samme på er:

- *Pasient* og *Helsepersonell* er begge spesialiseringer av *Person*
- *Buss* og *Tog* er begge spesialiseringer av *Transportmiddel*.

Abstrakte klasser

I forbindelse med generaliseringer benyttes det ofte abstrakte klasser. Dette er klasser som kun eksisterer i form av sine spesialiseringer. At en klasse er abstrakt, angis ved at klassenavnet står i kursiv.

I figuren foran er *Transportmiddel* en abstrakt klasse, det vil si at konkrete transportmidler kun forekommer i form av spesialiseringene *Buss* og *Tog*, og det finnes ikke transportmiddel som er både *Buss* og *Tog*. Det vil ofte likevel gi mening å referere til *Transportmiddel* som sådan, en del egenskaper (som hastighet, energiforbruk etc.) kan være felles for disse, og når en for eksempel skal ut på en kortere reise, kan det være bekvemt å bestille denne uten i første omgang å ta stilling til om en skal benytte *Buss* eller *Tog*.

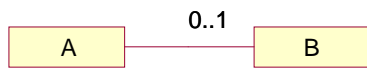
Person, derimot, er en konkret klasse. Dette innebærer at det kan finnes *Personer* som verken er *Pasient* eller *Helsepersonell* (heldigvis!), og at samme *Person* kan være både *Pasient* og *Helsepersonell*.

Spesielt for dette dokumentet

En stiplet pil mellom en klasse og en pakke betyr at klassen skal plasseres i pakken, eller omvendt. Eksempelvis skal M1 Resept ligge inne i Hodemeldingen, men den er ikke en aggregert del av Hodemeldingens pakke.

Oppsummering av benyttet UML-notasjon

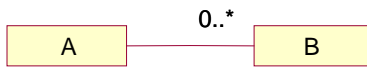
I dette avsnittet er det en kort oppsummering av benyttet UML-notasjon.



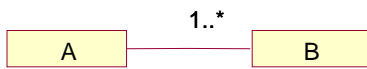
A er assosiert med maksimalt én B



A er assosiert med én og bare én B



A kan være assosiert med ingen eller flere B



A er assosiert med minst én B



A er assosiert med ubegrenset antall B



A er en spesialisering av B



A kan være en delmengde av B men kan også eksistere uavhengig av B



A kan være en delmende av B og kan kun eksistere som en del av B