

## **Standard for administrativ kommunikasjon mot kjernejournal**

---

### **Informasjonsmodell og XML meldingsbeskrivelse**

Versjon 1.0 ● Status: Til utprøving ● 12. aug 2008 ● KITH-rapport 09/07



KITH-rapport			
<b>TITTEL</b> <b>Standard for administrativ kommunikasjon mot kjernejournal</b> <b>Informasjonsmodell og XML meldingsbeskrivelse</b>			
<b>Forfatter(e):</b> Magnus Alsaker, Annebeth Askevold			
<b>Oppdragsgiver(e):</b> Sosial- og Helsedirektoratet Standardiserings- og samordningsprogrammet			
ISBN:	Dato:	Antall sider:	Gradering:
82-7846-310-7	12.08.2008	50	Åpen
<b>Godkjent av:</b> Jim J. Yang, kst. adm. direktør			
<b>Rapportnr:</b> R09/07			
<b>Sammendrag:</b> Denne beskriver en standard som skal håndtere administrativ kommunikasjon mot kjernejournal. Denne standarden skal prøves ut for kommunikasjon mot en kjernejournaløsning i SUMO-prosjektet ("Fyrtårn Trondheim").			



# Innholdsfortegnelse

<b>1</b>	<b>Dokumenthistorikk</b>	<b>7</b>
<b>2</b>	<b>Innledning</b>	<b>8</b>
2.1	Bakgrunn	8
2.1.1	Om dokumentet	8
2.2	Prosess og kvalitetssikring	8
2.3	Utprøving av standarden	8
<b>3</b>	<b>Bruksområder og generelle krav</b>	<b>9</b>
3.1	Bruksområder for meldingen	9
3.1.1	Forutsetninger ved bruk	9
3.1.2	Sekvensdiagram	9
3.1.3	Meldingsanvendelser	10
3.1.4	Krav om bruk av hodemelding	12
3.1.5	Kommunikasjon av EPJ-komponenter mot kjernejournalen	12
3.1.6	Forholdet til Dialogmeldingen	12
3.2	Digital signatur	12
3.3	Innhold og funksjon	12
3.3.1	Forutsetninger og begrensninger	12
<b>4</b>	<b>Meldingens innhold og struktur</b>	<b>13</b>
4.1.1	Felleskomponenter	13
4.2	Oversikt over UML-modell	13
4.3	Hierarkisk struktur	17
<b>5</b>	<b>Beskrivelse av UML-modell</b>	<b>19</b>
5.1	Informasjonsmodell	19
5.1.1	Kjernejournaladminstrasjon (Kjernejournaladminstrasjon)	19
5.1.2	Opprett ny kjernejournal (OpprettKjernejournal)	19
5.1.3	Slett kjernejournal (SlettKjernejournal)	19
5.1.4	Fjern dokumenter (FjernDokument)	19
5.1.5	Statuslogg (Statuslogg)	19
5.1.6	Samtykke til utlevering av journalopplysninger (SamtykkeTilUtleveringAvJournalopplysninger)	19
5.1.7	Samtykke (Samtykke)	20
5.1.8	Samtykke gitt av (SamtykkeGittAv)	20
5.1.9	Samtykke trukket tilbake (SamtykkeTrukketTilbake)	20

5.1.10	Samtykke tilgang ved tiltak (SamtykkeTilgangVedTiltak) .....	21
5.1.11	Samtykke tilgang for tjenesteyter (SamtykkeTilgangForTjenesteyter) .....	21
5.1.12	Samtykke omfatter (SamtykkeOmfatter) .....	22
5.1.13	Referert EPJ-komponent (ReferertEPJ_komponent) .....	22
5.1.14	Referert informasjonskategori (ReferertInformasjonskategori) .....	23
5.1.15	Logginformasjon (Logginformasjon).....	23
5.1.16	Utfører (Utfører).....	24
5.1.17	Referanse til samtykke (ReferanseSamtykke).....	24
5.1.18	Varsel om oppdatering (VarselOmOppdatering) .....	24
5.2	Felleskomponenter.....	26
<b>6</b>	<b>XML schema</b> .....	<b>27</b>
<b>7</b>	<b>Referanseliste</b> .....	<b>33</b>
<b>Vedlegg A</b>	<b>Endringslogg</b> .....	<b>34</b>
	Endringer fra versjon 0.91 til versjon 1.0.....	34
<b>Vedlegg B</b>	<b>Felleskomponenter</b> .....	<b>35</b>
	Felleskomponenter .....	35
	Felleskomponent1.xsd.....	41
<b>Vedlegg C</b>	<b>Eksempel</b> .....	<b>43</b>
	Opprettelse av kjernejournal .....	43
	Samtykkeopplysninger .....	44
	Statuslogg .....	47
	Sletting av kjernejournal .....	49

# 1 Dokumenthistorikk

Dato	Kommentar	Ansvarlig
2007-09-14	Publisert versjon 0.91 av meldingsstandard	MA
2008-08-12	Publisert versjon 1.0 av meldingsstandard	MA

## 2 Innledning

**Dette kapitlet gir en kort beskrivelse av dokumentet og bakgrunnen for arbeidet med meldingene.**

### 2.1 Bakgrunn

Denne standarden er utarbeidet under Sosial- og helsedirektoratets *Standardisering og samordningsprogram (SSP)*.

Denne rapporten beskriver et sett med meldinger som skal benyttes for å administrere innholdet i en kjernejournalløsning; i forhold til oppretting av nye kjernejournaler, oppdateringer av eksisterende, sletting samt tilgang til informasjon for autoriserte brukere.

#### 2.1.1 Om dokumentet

Dokumentet er myntet på leverandører og it-personell som skal implementere meldingene. Dokumentet inneholder mye tekniske detaljer som kun er relevant for de som skal implementere meldingen. Dokumentet beskriver selve XML Schema, en del detaljer rundt selve implementeringen, og kodeverk som skal benyttes. Detaljert beskrivelse av informasjonsinnholdet finnes i kapittel 5. XML Schema er basert direkte på UML-modellen som beskriver informasjonsinnholdet.

Hoveddelen av rapporten består av en informasjonsmodell som beskriver meldingsinnholdet og dokumentasjon av XML Schema som er utarbeidet på grunnlag av denne informasjonsmodellen.

### 2.2 Prosess og kvalitetssikring

Standarden er utarbeidet med bakgrunn i krav angitt i kravspesifikasjon sentral løsning i fyrtårn Trondheim [12] samt flere workshoper avholdt i regi av Fyrtårn Trondheim høsten 2006 og vinter/vår 2007.

### 2.3 Utprøving av standarden

Utprøving av standarden vil i første omgang skje i regi av Fyrtårn Trondheim (SUMO-prosjektet) som skal benytte en kjernejournalløsning for utprøving av elektronisk medisinkort. Erfaringer fra denne utprøvingen vil kunne føre til endringer i standarden.

## 3 Bruksområder og generelle krav

Denne standarden skal håndtere behov for administrativ kommunikasjon mot løsinger som benytter seg av kjernejournalløsning.

### 3.1 Bruksområder for meldingen

Bruksområder, bruksscenarioer og meldingsanvendelser for denne standarden er beskrevet nærmere i dette kapitlet.

#### 3.1.1 Forutsetninger ved bruk

Følgende forutsetninger gjelder for bruk av denne standarden:

- Pasienten må gi samtykke til at det opprettes en kjernejournal før en kjernejournal kan opprettes.
- En kjernejournal skal alltid ha en ansvarlig helseperson og det er kun denne som kan godkjenne endringer i innholdet.
- Innholdet i en kjernejournal vil være et sett med EPJ-dokumenter som inneholder opplysninger om forskrivninger, cave etc.
- Kjernejournalansvarlig skal til enhver tid ha komplette opplysninger til pasientens kjernejournal i eget EPJ. Vedlikehold av opplysninger skjer i eget EPJ.

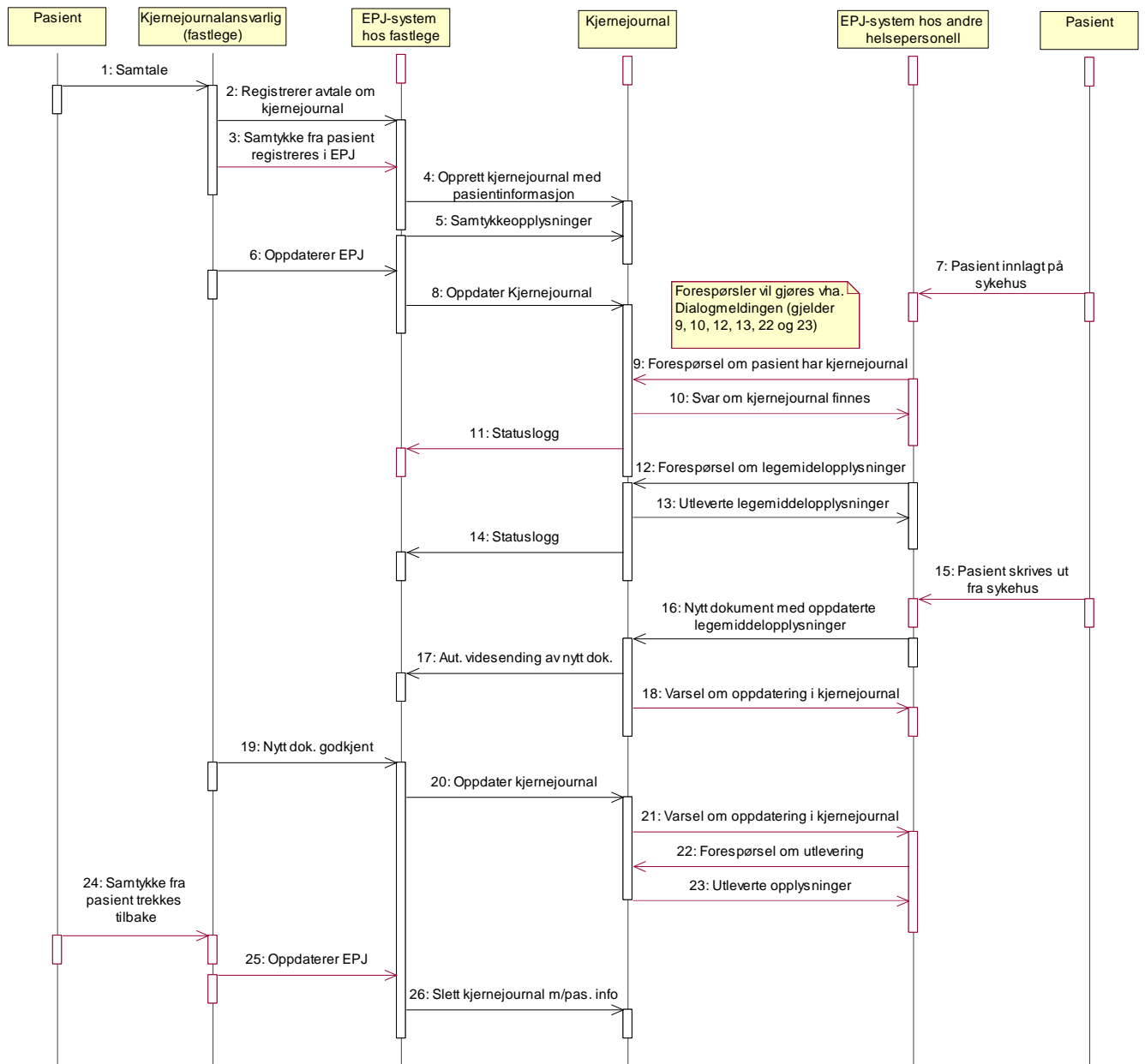
#### 3.1.2 Sekvensdiagram

Figur 1 nedenfor viser de viktigste bruksscenarioene av kjernejournalen og hvilken informasjon som sendes mellom kjernejournalen og ulike EPJ-system.

*Legg merke til at sekvensdiagrammet viser mer enn bare bruken av standarden beskrevet i dette dokumentet:*

Legg merke til at pil 9, 10, 12, 13, 22 og 23 i figuren representerer instanser av Dialogmeldingen som brukes til å utføre forespørsler mot Kjernejournalen og motta svar tilbake. Instansene av Dialogmeldingen er tatt med i sekvensdiagrammet for å vise eksempel på bruk av en kjernejournalløsning og for å vise hva som kan utløse kommunikasjon med standarden beskrevet i dette dokumentet. Legg også merke til at pil 6 og 25 representerer bruk av den nye metodikken [15] for kommunikasjon av EPJ-komponenter.

Se også Vedlegg C for konkrete XML-eksempler for hovedanvendelsene av standarden som er beskrevet i dette dokumentet.



Figur 1: Sekvensdiagram for bruk av kjernejournalen

### 3.1.3 Meldingsanvendelser

Standarden for administrativ kommunikasjon mot kjernejournal dekker følgende anvendelser:

- Opprett kjernejournal
- Slett kjernejournal
- Fjern dokument
- Overføring av statuslogg

- Overføring av samtykkeopplysninger

De ulike meldingsanvendelsene er nærmere beskrevet i Tabell 1 nedenfor.

**Tabell 1: Hovedanvendelser av standarden**

Anvendelse	Beskrivelse av informasjonsinnhold
Opprett kjernejournal	Informasjon om å opprette en kjernejournal for en gitt pasient. Pasientopplysninger ligger i Hodemeldingen (se avsnitt 3.1.4).
Slett kjernejournal	Informasjon om å slette en kjernejournal. Pasientopplysninger ligger i Hodemeldingen.
Fjern dokument	Informasjon om å fjerne et spesifikt dokument fra postkassen til kjernejournalen.
Overføring av statuslogg	Gir informasjon om hendelser som har skjedd i kjernejournalen. Statusloggen har to hovedanvendelser:  Informasjon om forespørsler og utleveringer: Informasjonen omfatter den som har forespurrt, selve forespørselen, det svar som er gitt og referanser til aktuelle dokumenter som ser utlevert.  Informasjon om mislykkede forsøk på oppdateringer: Informasjonen omfatter den som forsøkte å oppdatere kjernejournalen, hvilke dokumenttyper som ble forsøkt overført og det svar som ble gitt i applikasjonskwitteringen.
Varsel om oppdatering	Informasjon som benyttes for å varsle ”faste abonnenter” om at kjernejournalen er blitt oppdatert. Informasjonen omfatter da hvem som har oppdatert kjernejournalen, hvilke type dokumenter som kjernejournalen er oppdatert med og tidspunktet for oppdateringen.  Dialogmeldingen vil kunne benyttes for å gjøre en forespørsel om å bli en ”fast abonnement” slik at en får varsling fra kjernejournalen når den blir oppdatert.  Varsling om oppdateringer i kjernejournalen er spesielt tenkt brukt mot enheter i pleie- og omsorgssektoren.
Overføring av samtykkeopplysninger	Inneholder opplysninger som er nødvendig for å kontrollere at informasjon fra kjernejournalen kan utleveres i henhold til de samtykkeopplysninger som pasienten har gitt.  I første omgang er det aktuelt å overføre samtykkeopplysninger om aktør, dokumenttype og situasjon.

### **3.1.4 Krav om bruk av hodemelding**

Meldingsstandarden for administrativ kommunikasjon mot kjernejournal skal alltid benyttes sammen med Standard for hodemelding [11].

Hodemeldingen dekker følgende informasjon:

- Avsender
- Mottaker(e)
- Pasientopplysninger
- En XML-instans av standarden for administrativ kommunikasjon mot kjernejournal ligger inkludert i hodemeldingen

Flere detaljer rundt bruk av Hodemeldingen vil bli utarbeidet sammen med eksempelmeldinger.

### **3.1.5 Kommunikasjon av EPJ-komponenter mot kjernejournalen**

Oppdatering av innholdet i kjernejournalen (kjernejournalansvarlig) eller sending av nye dokumenter til kjernejournalen (fra andre aktører enn kjernejournalansvarlig) vil skje gjennom å bruke den foreslåtte nye metodikken for kommunikasjon av EPJ-komponenter [14]og [15].

### **3.1.6 Forholdet til Dialogmeldingen**

Dialogmeldingen [13] skal benyttes for å gjøre forespørsler mot kjernejournalen og utlevering av informasjon fra kjernejournalen. Standarden beskrevet i dette dokumentet skal kun benyttes til administrativ kommunikasjon (opprett kjernejournal slett kjernejournal etc.), men vil kunne inneholde informasjon om forespørsler og utleveringer som er gjort vha. Dialogmeldingen.

## **3.2 Digital signatur**

Meldingene krever normalt ikke bruk av digital signatur. Dersom det er behov for bruk av digital signatur ivaretas dette gjennom bruk av hodemeldingen der det er lagt inn støtte for dette. Signering i hodemeldingen vil gjelde hele instansmeldingen.

## **3.3 Innhold og funksjon**

### **3.3.1 Forutsetninger og begrensninger**

#### **Bruk av Hodemeldingen**

Meldingen skal alltid benyttes sammen med Standard for Hodemelding ved elektronisk kommunikasjon. En meldingsinstans skal kun inneholde informasjon om en pasient, og pasientinformasjon skal ligge i Hodemeldingen.

## **4 Meldingens innhold og struktur**

### **4.1.1 Felleskomponenter**

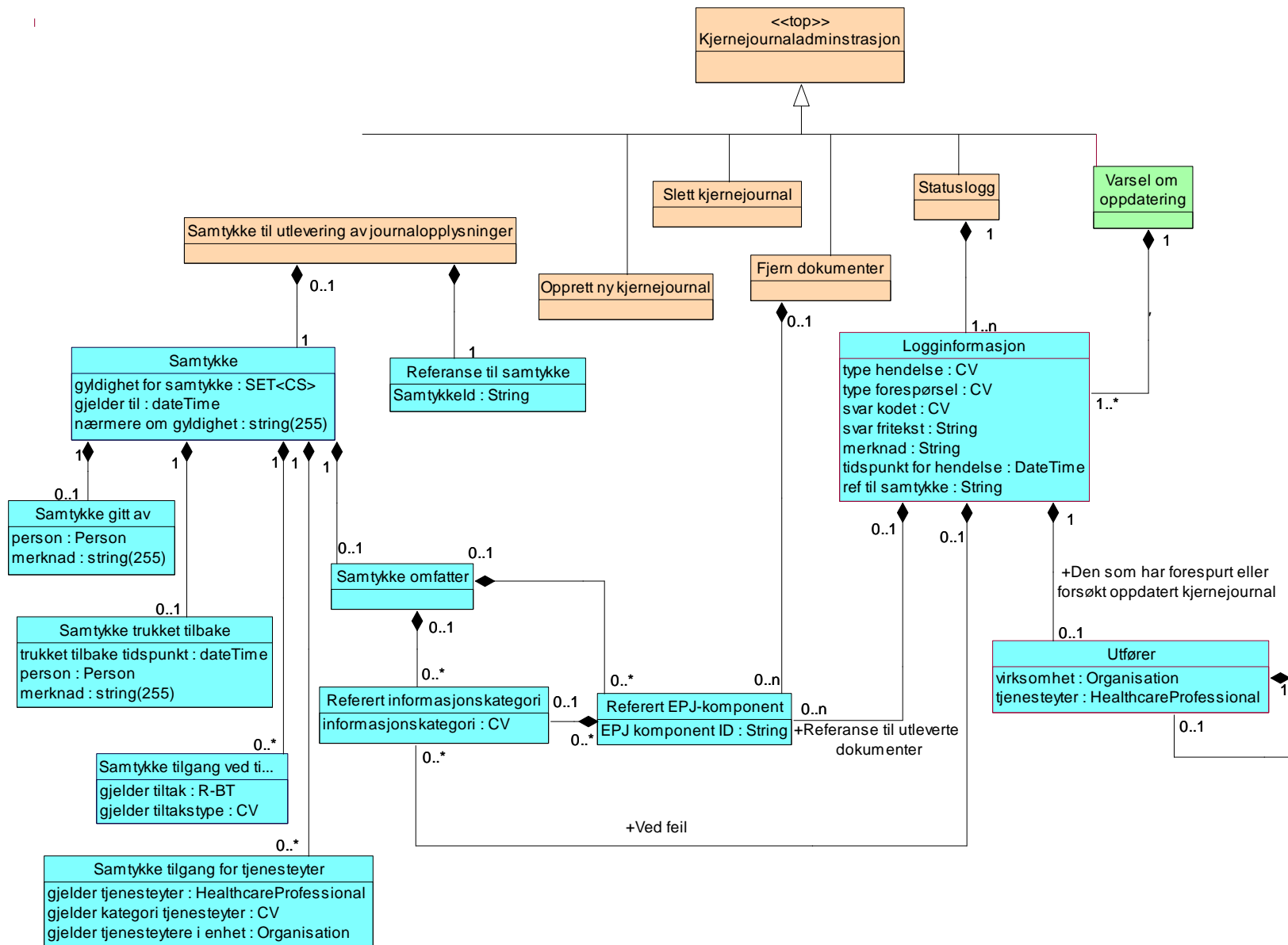
Adresseopplysninger (Address), Id-opplysninger (Ident) og telekommunikasjonsopplysninger (Telecom) er benyttet som komplekse datatyper i UML-modellen for å gjøre modellen mer lesbar. Disse felleskomponentene er lagt i et eget XML Schema som vil bli benyttet i fremtidige meldingsdefinisjoner (XML Schema) på tilsvarende måte som kith.xsd blir benyttet.

Innhold i felleskomponenter er dokumentert i Vedlegg A.

### **4.2 Oversikt over UML-modell**

UML-modell over standarden er vist i Figur 2 nedenfor.

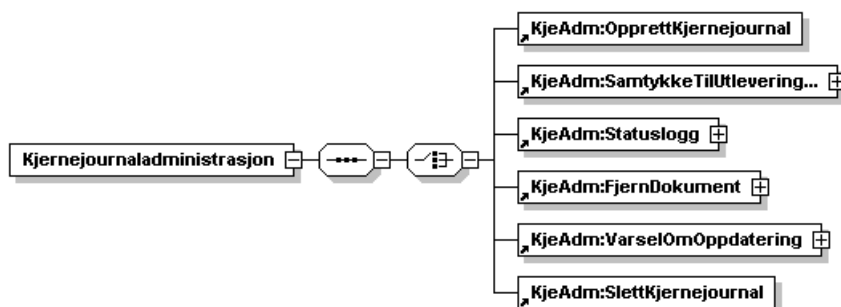




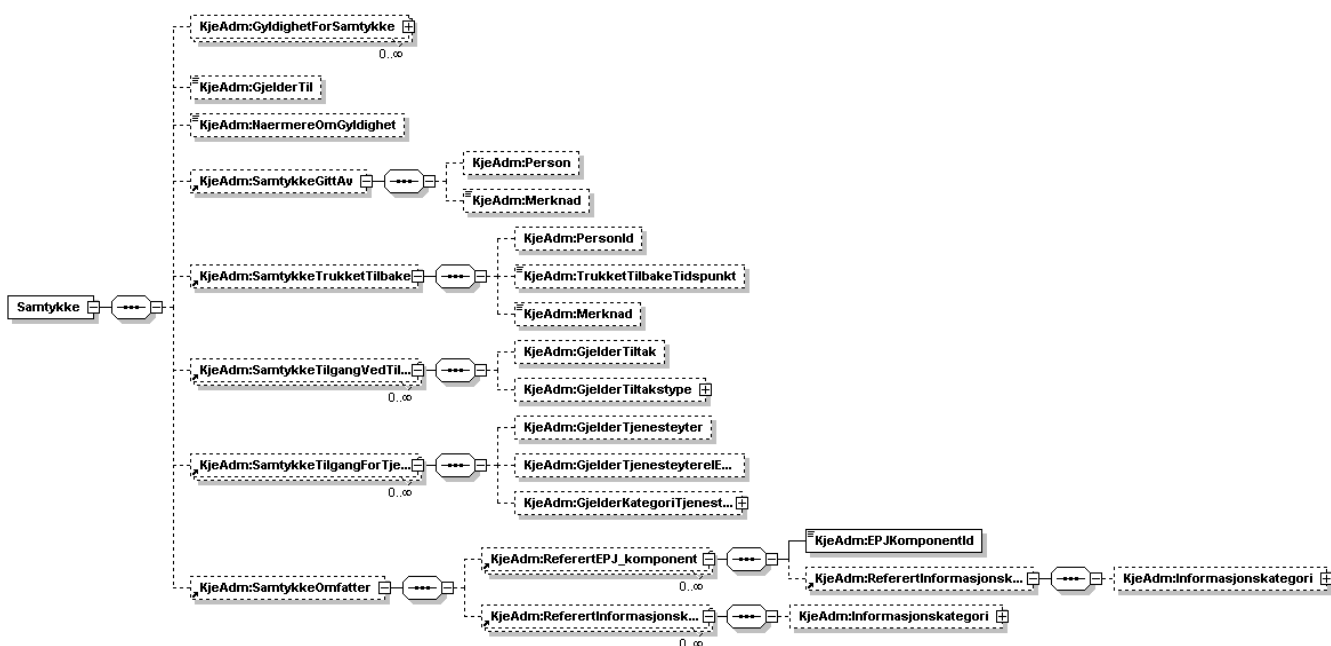
Figur 2: UML-modell for standarden



### 4.3 Hierkarkisk struktur



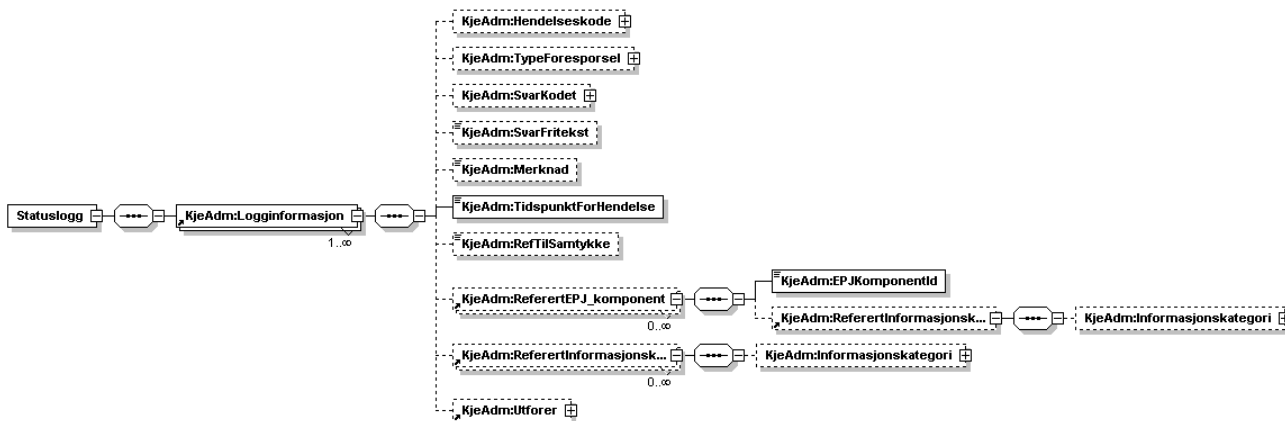
Figur 3: Topplassen "Kjernejournaladministrasjon" og underliggende hovedklasser



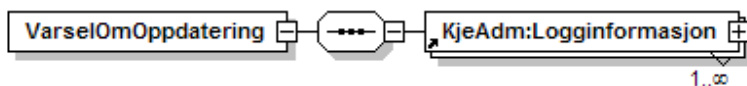
Figur 4: Hierarkisk struktur over "Samtykke"



Figur 5: Hierarkisk struktur over "FjernDokument"



Figur 6: Hierarkisk struktur over "Statuslogg"



Figur 7: Hierarkisk struktur over "VarselOmOppdatering" (struktur for "Logginformasjon" kan sees i Figur 6)

## 5 Beskrivelse av UML-modell

### 5.1 Informasjonsmodell

#### 5.1.1 Kjernejournaladministrasjon (Kjernejournaladministrasjon)

En instans av denne meldingen kan inneholde informasjon om å:

1. Opprette en ny kjernejournal
2. Slette en eksisterende kjernejournal
3. Overføring av statuslogg fra kjernejournalen
4. Varsel om oppdatering i kjernejournalen
5. Fjerne dokumenter fra postkassen til kjernejournalen

Assosierte klasser:

Konkret klasse, spesialisere som ['Opprett ny kjernejournal'](#) (Side: 19) , ['Samtykke til utlevering av journalopplysninger'](#) (Side: 20) , ['Statuslogg'](#) (Side: 19) , ['Fjern dokumenter'](#) (Side: 19) , ['Varsel om oppdatering'](#) (Side: 24) , ['Slett kjernejournal'](#) (Side: 19)

#### 5.1.2 Opprett ny kjernejournal (OpprettKjernejournal)

Oppretter en kjernejournal for aktuell pasient.

Assosierte klasser:

Spesialisering av ['Kjernejournaladministrasjon'](#) (Side: 19)

#### 5.1.3 Slett kjernejournal (SlettKjernejournal)

Sletter kjernejournalen med alt innhold for den pasient som er angitt i Hodemeldingen.

Assosierte klasser:

Spesialisering av ['Kjernejournaladministrasjon'](#) (Side: 19)

#### 5.1.4 Fjern dokumenter (FjernDokument)

Fjerner et dokument som ligger i postkassen i kjernejournalen.

Assosierte klasser:

Spesialisering av ['Kjernejournaladministrasjon'](#) (Side: 19)

Inneholder 0..\* ['Referert EPJ-komponent'](#) (Side: 22) 'by value'

#### 5.1.5 Statuslogg (Statuslogg)

Assosierte klasser:

Spesialisering av ['Kjernejournaladministrasjon'](#) (Side: 19)

Inneholder 1..\* ['Logginformasjon'](#) (Side: 23) 'by value'

#### 5.1.6 Samtykke til utlevering av journalopplysninger (SamtykkeTilUtleveringAvJournalopplysninger)

Dokumenter av denne typen benyttes for å registrere de samtykker pasienten eller dennes representant har gitt vedrørende utlevering av journalopplysninger.

Assosierte klasser:

Inneholder 1 ['Samtykke'](#) (Side: 20) 'by value'

Inneholder 1 ['Referanse til samtykke'](#) (Side: 24) 'by value'

## 5.1.7 Samtykke (Samtykke)

*Merk:Attributtene i denne klassen benyttes foreløpig ikke*

Et fragment av denne typen benyttes for å registrere informasjon om et enkelt samtykke.

Assosierte klasser:

Er en del av 0..1 ['Samtykke til utlevering av journalopplysninger'](#) (Side: 19) 'by value'

Inneholder 0..1 ['Samtykke gitt av'](#) (Side: 20) 'by value'

Inneholder 0..1 ['Samtykke trukket tilbake'](#) (Side: 20) 'by value'

Inneholder 0..\* ['Samtykke tilgang ved tiltak'](#) (Side: 21) 'by value'

Inneholder 0..\* ['Samtykke tilgang for tjenesteyter'](#) (Side: 21) 'by value'

Inneholder 0..1 ['Samtykke omfatter'](#) (Side: 22) 'by value'

Attributter	K	Type	Beskrivelse
gyldighet for samtykke (GyldighetForSamtykke)	0..*	SET<CS>	Her angis en eller flere koder som hver representerer et kriterium som avgrenser samtykket i tid. . <b>Standard kodeverk: 9231 Gyldighet for samtykke</b> 01 Samtykke gyldig til angitt tidspunkt 11 Samtykke gyldig inntil relatert Besluttet Tiltak er fullført 21 Samtykke gyldig så lenge den virksomheten hvor journalen føres, har behandlingsansvaret for pasienten
gjelder til (GjelderTil)	0..1	dateTime	Dersom det kun er gitt samtykke til journaltilgang fram til et bestemt tidspunkt, angis dette her.
nærmere om gyldighet (NaermereOmGyldighet)	0..1	string(255)	Benyttes til å beskrive betingelsene for samtykket og dets gyldighet..

## 5.1.8 Samtykke gitt av (SamtykkeGittAv)

*Merk:Attributtene i denne klassen benyttes foreløpig ikke*

Dersom samtykket er gitt av en annen enn pasienten selv, skal dette registreres her.

Assosierte klasser:

Er en del av 1 ['Samtykke'](#) (Side: 20) 'by value'

Attributter	K	Type	Beskrivelse
person (Person)	0..1	Person	Dersom samtykket er gitt av en annen enn pasienten selv, skal dette attributtet inneholde en unik referanse til den representant for pasienten som har gitt sitt samtykke.
merknad (Merknad)	0..1	string(255)	Benyttes for å angi hva som er grunnlaget for at samtykke fra en annen enn pasienten selv er akseptert.

## 5.1.9 Samtykke trukket tilbake (SamtykkeTrukketTilbake)

*Merk:Attributtene i denne klassen benyttes foreløpig ikke*

Dersom et samtykke trekkes tilbake skal det EPJ-dokument som inneholder samtykke oppdateres med en instans av dette fragmentet.

Assosierte klasser:

Er en del av 1 ['Samtykke'](#) (Side: 20) 'by value'

Attributter	K	Type	Beskrivelse
trukket tilbake tidspunkt (TrukketTilbakeTidspunkt)	0..1	dateTime	Det tidspunkt samtykket ble trukket tilbake.
person (Person)	0..1	Person	Dersom samtykket er trukket tilbake av en annen enn pasienten selv, skal dette attributtet inneholde en unik referanse til den representant for pasienten som har trukket samtykket tilbake.
merknad (Merknad)	0..1	string(255)	Kan f.eks. benyttes for å angi begrunnelsen for å trekke tilbake samtykket. Dersom samtykket er trukket tilbake av en annen enn den som opprinnelig samtykket, bør årsaken til dette angis her.

### 5.1.10 Samtykke tilgang ved tiltak (SamtykkeTilgangVedTiltak)

Denne fragmenttypen benyttes for å registrere at det er gitt samtykke til tilgang til journalopplysninger i forbindelse med gjennomføring av et Besluttet Tiltak, eventuelt alle Besluttede Tiltak av en bestemt type.

Assosierte klasser:

Er en del av 1 ['Samtykke'](#) (Side: 20) 'by value'

Attributter	K	Type	Beskrivelse
gjelder tiltak (GjelderTiltak)	0..1	R-BT	Dersom samtykket gjelder alle Tjenesteutførelser knyttet til et Besluttet Tiltak, angis referanse til dette tiltaket her. Merk: Samtykket gjelder da også nye deltiltak som besluttes med utgangspunkt i det tiltak som samtykket gjelder. <i>Merk: Dette attributtet benyttes foreløpig ikke</i>
gjelder tiltakstype (GjelderTiltakstype)	0..1	CV	Dersom samtykket gjelder alle Tjenesteutførelser knyttet til Besluttede Tiltak av en bestemt type, angis tiltakstypen her. Merk: Samtykket gjelder da også nye deltiltak som besluttes med utgangspunkt i den tiltakstypen som samtykket gjelder. <b>Standard kodeverk: 9091 Situasjoner for utlevering fra kjernejournal</b> S01 Administrering av legemidler S02 Kontakt med legevakt S03 Akuttinnleggelse i sykehus

### 5.1.11 Samtykke tilgang for tjenesteyter (SamtykkeTilgangForTjenesteyter)

Denne klassen benyttes til å knytte et samtykke om tilgang til journalopplysninger opp mot den/de Tjenesteyter(e) som skal gis tilgang.

Dersom samtykket også er knyttet opp mot et eller flere besluttede tiltak, gjelder samtykket kun for tjenesteutførelser relatert til disse konkrete tiltakene.

Er samtykket ikke knyttet opp mot noe besluttet tiltak, gjelder samtykket alle tiltak hvor tjenesteyteren er kvalifisert til å delta.

Assosierte klasser:

Er en del av 1 ['Samtykke'](#) (Side: 20) 'by value'

Attributter	K	Type	Beskrivelse
-------------	---	------	-------------

Attributter	K	Type	Beskrivelse
gjelder tjenesteyter (GjelderTjenesteyter)	0..1	HealthcareProfesjonal	Dersom samtykket gjelder en enkelt tjenesteyter skal referanse til denne registreres her. <i>Merk: Dette attributtet benyttes foreløpig ikke</i>
gjelder kategori tjenesteyter (GjelderKategoriTjenesteyter)	0..1	CV	Dersom samtykket gjelder alle tjenesteytere av en bestemt kategori innenfor en enhet i virksomheten, skal referanse til kategorien registreres her. Merk: Det skal alltid registreres referanse til enhet dersom samtykket ikke gjelder en enkelt tjenesteyter.  <b>Utdrag fra standard kodeverk: 9060 Kategori helsepersonell</b> LE Lege SP Sykepleier
gjelder tjenesteytere i enhet (GjelderTjenesteytereIEnheter)	0..1	Organisaton	Dersom samtykket gjelder alle tjenesteytere av en bestemt kategori innenfor en enhet i virksomheten, skal referanse til denne enheten registreres her. Merk: Det skal alltid registreres referanse til enhet dersom samtykket ikke gjelder en enkelt tjenesteyter. <i>Merk: Dette attributtet benyttes foreløpig ikke</i>

### 5.1.12 Samtykke omfatter (SamtykkeOmfatter)

Denne fragmenttypen benytter for å angi hvilke opplysninger samtykket gjelder i form av en referanse til en EPJ sak eller et EPJ dokument. Dersom det her angis at samtykke gjelder en EPJ sak, omfatter dette alle EPJ dokumenter som inngår i saken.

Dersom det her ikke angitt noen avgrensning for samtykket, gjelder det for de deler av journalen som ut fra generelle kriterier anses som relevante ut fra den aktuelle Tjenesteyterens rolle. (De konkrete tilgangsrettighetene vil her følge direkte ut fra rollen.)

Merk: Dersom samtykket er relatert til et bestemt Samtykkekrav (angitt i fragmenttypen SamtykkeIhtKrav), gjelder samtykket for den delmengden av de sperrede opplysningene som samenfaller med det som er angitt i fragment av denne typen. Er det ikke angitt noen avgrensning, gjelder samtykket alle de opplysningene som er sperret av det aktuelle samtykkekravet..

Assosierte klasser:

Er en del av 1 ['Samtykke'](#) (Side: 20) 'by value'

Inneholder 0..\* ['Referert EPJ-komponent'](#) (Side: 22) 'by value'

Inneholder 0..\* ['Referert informasjonskategori'](#) (Side: 23) 'by value'

### 5.1.13 Referert EPJ-komponent (ReferertEPJ\_komponent)

Denne fragmenttypen benyttes til å registrere referanse til EPJ saker og EPJ dokumenter som skal refereres f.eks. i forbindelse med et samtykke eller et krav om sperring av journalopplysninger.

Assosierte klasser:

Er en del av 0..1 ['Samtykke omfatter'](#) (Side: 22) 'by value'

Er en del av 0..1 ['Logginformasjon'](#) (Side: 23) 'by value' rolle: Referanse til utleverte dokumenter

Er en del av 0..1 ['Fjern dokumenter'](#) (Side: 19) 'by value'

Inneholder 1 ['Referert informasjonskategori'](#) (Side: 23) 'by value'

Attributter	K	Type	Beskrivelse
EPJ komponent ID (EPJKomponentId)	1	string	Unik referanse til en EPJ sak eller et EPJ dokument.

### 5.1.14 Referert informasjonskategori (ReferertInformasjonskategori)

Denne fragmenttypen benyttes til å registrere EPJ informasjonskategori som skal refereres f.eks. i forbindelse med et samtykke eller et krav om sperring av journalopplysninger.

Assosierte klasser:

Er en del av 0..1 '[Samtykke omfatter](#)' (Side: 22) 'by value'

Er en del av 0..1 '[Logginformasjon](#)' (Side: 23) 'by value' rolle: Ved feil: Type dokument som ble forsøkt overført til kjernejournal

Er en del av '[Referert EPJ-komponent](#)' (Side: 22) 'by value'

Attributter	K	Type	Beskrivelse
informasjonskategori (Informasjonskategori)	0..1	CV	<p>Unik identifikasjon (i form av en kode i et kodeverk) av en type kEPJ sak) eller EPJ Dokument. I tillegg til de kodeverk som benyttes for nasjonale innholdsstandarder for EPJ (utgitt av KITH), kan det finnes kodeverk for informasjonskategori utgitt av andre aktører.</p> <p>Gjennom denne koden skal det kunne identifiseres en entydig, formalisert beskrivelse av de regler som gjelder for innholdet av EPJ-komponenter av den aktuelle type.</p> <p><b>Standard kodeverk: 9005 EPJ informasjonskategori</b></p> <p>S01 Cave</p> <p>D01 Sakshode Cave</p> <p>D02 Allerginotat</p> <p>D03 Tidligere sykdom</p> <p>D04 Generelt journalnotat</p> <p>L01 Forskrivninger</p> <p>L02 Annen rapportert legemiddelbruk</p> <p>L03 Legemiddeladministreringsdokument</p> <p>L04 Utlevert legemiddel fra apotek</p>

### 5.1.15 Logginformasjon (Logginformasjon)

Inneholder logginformasjon om de forespørsel og utleveringer som er gjort, og eventuelle mislykkede forsøk på utleveringer eller oppdateringer av kjernejournalen.

Assosierte klasser:

Er en del av 1 '[Statuslogg](#)' (Side: 19) 'by value'

Er en del av 1 '[Varsel om oppdatering](#)' (Side: 24) 'by value' assosiasjonens navn: '

Inneholder 0..\* '[Referert EPJ-komponent](#)' (Side: 22) 'by value'

Inneholder 0..\* '[Referert informasjonskategori](#)' (Side: 23) 'by value'

Inneholder 0..1 '[Utfører](#)' (Side: 24) 'by value'

Attributter	K	Type	Beskrivelse
type hendelse (Hendelseskode)	0..1	CV	<p>Inneholder kode som angir om logginformasjonen er for en vellykket forespørsel/utlevering fra kjernejournalen eller for et mislykket forsøk på oppdatering av kjernejournalen.</p> <p><b>Standard kodeverk: 9092 Hendelseskode fra kjernejournal</b></p> <p>H01 Forespørsel OK, opplysninger er utlevert fra kjernejournalen</p> <p>H02 Forespørsel ikke OK, ingen utlevering fra kjernejournalen</p> <p>H03 Oppdatering ikke OK, ingen endringer i kjernejournalen</p> <p>H04 Varsel om oppdatert informasjon i kjernejournalen er sendt</p> <p>H05 Oppdatering OK, kjernejournalen er oppdatert</p>

Attributter	K	Type	Beskrivelse
type forespørsel (TypeForespørsel)	0..1	CV	Angir hvilken forespørsel som er gjort ved en vellykket utlevering fra kjernejournalen. Aktuell kodeverdi kan hentes fra den forespørselen som ble gjort vha. Dialogmeldingen.
svar kodet (SvarKodet)	0..1	CV	Inneholder kode for det svar som ble gitt ved en vellykket eller mislykket forespørsel/utlevering (verdi hentes fra Dialogmeldingen.). Ved mislykket forsøk på oppdatering av kjernejournalen inneholder denne verdien aktuell kode fra applikasjonskvitteringen som ble sendt.
svar fritekst (SvarFritekst)	0..1	String	Eventuelt svar i fritekst som ble gitt ved en vellykket forespørsel/utlevering fra kjernejournalen. Verdi hentes fra Dialogmeldingen.
merknad (Merknad)	0..1	String	Til fritt bruk for eventuelle merknader.
tidspunkt for hendelse	1	dateTime	Angir tidspunkt for aktuell hendelse i kjernejournalen. Tidspunkt for hendelsen skal alltid oppgis.
Ref til samtykke ()	0..1	string	Referanse til relevante EPJ-dokument av typen "Samtykke til utlevering av journalopplysninger." Merk: Dette attributtet er obligatorisk når loginformasjonen gjelder for utlevering av informasjon fra kjernejournalen (dvs. at feltet Hendelseskode har verdien V="H01").

### 5.1.16 Utfører (Utfører)

Assosierte klasser:

Er en del av 1 ['Utfører'](#) (Side: 24) 'by value'

Er en del av 1 ['Loginformasjon'](#) (Side: 23) 'by value' rolle: Den som har forespurt eller forsøkt oppdatert kjernejournal

Attributter	K	Type	Beskrivelse
virksomhet (Virksomhet)	1	Organisati on	Referanse til den enhet som har gjort en forespørsel eller gjort forøk på å oppdatere kjernejournalen.
tjenesteyter (Tjenesteyter)	0..1	Healthcar eProfessio nal	Referanse til det helsepersonell som har gjort en forespørsel eller gjort forøk på å oppdatere eller oppdatert kjernejournalen.

### 5.1.17 Referanse til samtykke (ReferanseSamtykke)

Referanse til opplysninger om samtykke til utlevering.

Merk: Denne opplysningen vil etter hvert bli erstattet med metadata til det aktuelle EPJ-dokumentet.

Assosierte klasser:

Er en del av ['Samtykke til utlevering av journalopplysninger'](#) (Side: 19) 'by value'

Attributter	K	Type	Beskrivelse
SamtykkeId (ReferanseID)	1	string	Id som refererer til dette EPJ-dokumentet om "Samtykke til utlevering av journalopplysninger". Benyttes blant annet for å kunne referere til spesifikke samtykkeopplysninger i loggen.

### 5.1.18 Varsel om oppdatering (VarselOmOppdatering)

Inneholder informasjon om at kjernejournalen er blitt oppdatert med ny informasjon.

## *Standard for administrativ kommunikasjon mot kjernejournal*

Assosierte klasser:

Spesialisering av ['Kjernejournaladminstrasjon'](#) (Side: 19)

Inneholder 1..\* ['Logginformasjon'](#) (Side: 23) 'by value' assosiasjonens navn: '

## **5.2 Felleskomponenter**

Felleskomponenter som gjenbrukes fra Standard for hodemelding [8] er fragmentene for Identifikator, Adresse, Person, Organisatorisk enhet og Telekommunikasjon. Felleskomponentene er dokumentert i vedlegg A.

## 6 XML schema

Under er XML Schemaet for standarden vist (kjernejournaladm.xsd):

```
<?xml version="1.0" encoding="ISO-8859-1"?>
<!-- Generated on 09-12-2007 09:52:34 at KITH -->
<!-- XML-Schema level supported is specified by W3C -->
<!-- http://www.w3.org/2001/XMLSchema -->
<schema xmlns="http://www.w3.org/2001/XMLSchema" xmlns:xsd="http://www.w3.org/2001/XMLSchema.xsd"
xmlns:kith="http://www.kith.no/xmlstds" xmlns:KjeAdm="http://www.kith.no/xmlstds/kjernejournaladm/2007-06-07"
xmlns:fk1="http://www.kith.no/xmlstds/felleskomponent1"
targetNamespace="http://www.kith.no/xmlstds/kjernejournaladm/2007-06-07" elementFormDefault="qualified"
attributeFormDefault="unqualified">
  <import namespace="http://www.kith.no/xmlstds" schemaLocation="kith.xsd"/>
  <import namespace="http://www.kith.no/xmlstds/felleskomponent1" schemaLocation="felleskomponent1.xsd"/>
  <!-- LEVEL 1 -->
  <!-- Class: Kjernejournaladminstrasjon -->
  <element name="Kjernejournaladminstrasjon">
    <annotation>
      <documentation>
        En instans av denne meldingen kan inneholde informasjon om å: 1. Opprette en ny kjernejournal 2. Slette en
eksisterende kjernejournal 3. Oppdatere innholdet i en kjernejournal 4. Overføring av statuslogg fra kjernejournalen 5.
Varsel om oppdatering i kjernejournalen 6. Fjerne dokumenter fra postkassen til kjernejournalen
      </documentation>
    </annotation>
    <complexType>
      <sequence>
        <choice>
          <element ref="KjeAdm:OpprettKjernejournal"/>
          <element ref="KjeAdm:Statuslogg"/>
          <element ref="KjeAdm:SamtykkeTilUtleveringAvJournalopplysninger"/>
          <element ref="KjeAdm:VarselOmOppdatering"/>
          <element ref="KjeAdm:SlettKjernejournal"/>
          <element ref="KjeAdm:FjernDokument"/>
        </choice>
      </sequence>
    </complexType>
  </element>
  <!-- LEVEL 2 -->
  <!-- Class: Opprett ny kjernejournal -->
  <element name="OpprettKjernejournal">
    <annotation>
      <documentation>
        Oppretter en kjernejournal for aktuell pasient.
      </documentation>
    </annotation>
    <complexType/>
  </element>
  <!-- Class: Fjern dokumenter -->
  <element name="FjernDokument">
    <annotation>
      <documentation>
        Fjerner et dokument som ligger i postkassen i kjernejournalen.
      </documentation>
    </annotation>
    <complexType>
      <sequence>
```

```

    <element ref="KjeAdm:ReferertEPJ_komponent" minOccurs="0" maxOccurs="unbounded"/>
  </sequence>
</complexType>
</element>
<!-- Class: Statuslogg -->
<element name="Statuslogg">
  <complexType>
    <sequence>
      <element ref="KjeAdm:Loginformasjon" maxOccurs="unbounded"/>
    </sequence>
  </complexType>
</element>
<!-- Class: Slett kjernejournal -->
<element name="SlettKjernejournal">
  <annotation>
    <documentation>
      Sletter kjernejournalen med alt innhold for den pasient som er angitt i Hodemeldingen.
    </documentation>
  </annotation>
</complexType>
</element>
<!-- Class: Samtykke til utlevering av journalopplysninger -->
<element name="SamtykkeTilUtleveringAvJournalopplysninger">
  <annotation>
    <documentation>
      Dokumenter av denne typen benyttes for å registrere de samtykker pasienten eller dennes representant har gitt
      vedrørende utlevering av journalopplysninger.
    </documentation>
  </annotation>
  <complexType>
    <sequence>
      <element ref="KjeAdm:Samtykke"/>
      <element ref="KjeAdm:ReferanseSamtykke"/>
    </sequence>
  </complexType>
</element>
<!-- Class: Varsel om oppdatering -->
<element name="VarselOmOppdatering">
  <annotation>
    <documentation>
      Inneholder informasjon om at kjernejournalen er blitt oppdatert med ny informasjon.
    </documentation>
  </annotation>
  <complexType>
    <sequence>
      <element ref="KjeAdm:Loginformasjon" maxOccurs="unbounded"/>
    </sequence>
  </complexType>
</element>
<!-- LEVEL 3 -->
<!-- Class: Loginformasjon -->
<element name="Loginformasjon">
  <annotation>
    <documentation>
      Inneholder logininformasjon om de forespørsler og utleveringer som er gjort, og eventuelle mislykkede forsøk på
      utleveringer eller oppdateringer av kjernejournalen.
    </documentation>
  </annotation>
  <complexType>
    <sequence>
```

```

    <element name="Hendelseskode" type="kith:CV" minOccurs="0"/>
    <element name="TypeForesporsel" type="kith:CV" minOccurs="0"/>
    <element name="SvarKodet" type="kith:CV" minOccurs="0"/>
    <element name="SvarFritekst" type="string" minOccurs="0"/>
    <element name="Merknad" type="string" minOccurs="0"/>
    <element name="TidspunktForHendelse" type="dateTime"/>
    <element name="RefTilSamtykke" type="string" minOccurs="0"/>
    <element ref="KjeAdm:ReferertEPJ_komponent" minOccurs="0" maxOccurs="unbounded"/>
    <element ref="KjeAdm:ReferertInformasjonskategori" minOccurs="0" maxOccurs="unbounded"/>
    <element ref="KjeAdm:Utforer" minOccurs="0"/>
  </sequence>
</complexType>
</element>
<!-- Class: Samtykke -->
<element name="Samtykke">
  <annotation>
    <documentation>
      Et fragment av denne typen benyttes for å registrere informasjon om et enkelt samtykke.
    </documentation>
  </annotation>
  <complexType>
    <sequence>
      <element name="GyldighetForSamtykke" type="kith:CS" minOccurs="0" maxOccurs="unbounded"/>
      <element name="GjelderTil" type="dateTime" minOccurs="0"/>
      <element name="NaermereOmGyldighet" type="string" minOccurs="0"/>
      <element ref="KjeAdm:SamtykkeGittAv" minOccurs="0"/>
      <element ref="KjeAdm:SamtykkeTrukketTilbake" minOccurs="0"/>
      <element ref="KjeAdm:SamtykkeTilgangVedTiltak" minOccurs="0" maxOccurs="unbounded"/>
      <element ref="KjeAdm:SamtykkeTilgangForTjenesteyter" minOccurs="0" maxOccurs="unbounded"/>
      <element ref="KjeAdm:SamtykkeOmfatter" minOccurs="0"/>
    </sequence>
  </complexType>
</element>
<!-- Class: Referanse til samtykke -->
<element name="ReferanseSamtykke">
  <annotation>
    <documentation>
      Referanse til opplysninger om samtykke til utlevering. Merk: Denne opplysningen vil etter hvert bli erstattet med
      metadata til det aktuelle EPJ-dokumentet.
    </documentation>
  </annotation>
  <complexType>
    <sequence>
      <element name="ReferanseID" type="string"/>
    </sequence>
  </complexType>
</element>
<!-- LEVEL 4 -->
<!-- Class: Samtykke trukket tilbake -->
<element name="SamtykkeTrukketTilbake">
  <annotation>
    <documentation>
      Dersom et samtykke trekkes tilbake skal det EPJ-dokument som inneholder samtykke oppdateres med en instans av
      dette fragmentet.
    </documentation>
  </annotation>
  <complexType>
    <sequence>
      <element name="Person" type="fk1:Person" minOccurs="0"/>
      <element name="TrukketTilbakeTidspunkt" type="dateTime" minOccurs="0"/>
    </sequence>
  </complexType>
</element>

```

```

        <element name="Merknad" type="string" minOccurs="0"/>
    </sequence>
</complexType>
</element>
<complexType name="Person">
    <!-- You are Refer to a Model Class as an Attribute type. -->
</complexType>
<!-- Class: Samtykke gitt av -->
<element name="SamtykkeGittAv">
    <annotation>
        <documentation>
            Dersom samtykket er gitt av en annen enn pasienten selv, skal dette registreres her.
        </documentation>
    </annotation>
</complexType>
    <sequence>
        <element name="Person" type="fk1:Person" minOccurs="0"/>
        <element name="Merknad" type="string" minOccurs="0"/>
    </sequence>
</complexType>
</element>
<!-- Class: Samtykke tilgang for tjenesteyter -->
<element name="SamtykkeTilgangForTjenesteyter">
    <annotation>
        <documentation>

```

Denne klassen benyttes til å knytte et samtykke om tilgang til journalopplysninger opp mot den/de Tjenesteyter(e) som skal gis tilgang. Dersom samtykket også er knyttet opp mot et eller flere besluttede tiltak, gjelder samtykket kun for tjenesteutførelser relatert til disse konkrete tiltakene. Er samtykket ikke knyttet opp mot noe besluttet tiltak, gjelder samtykket alle tiltak hvor tjenesteyteren er kvalifisert til å delta.

```

    </documentation>
</annotation>
</complexType>
    <sequence>
        <element name="GjelderTjenesteyter" type="fk1:HealthcareProfessional" minOccurs="0"/>
        <element name="GjelderTjenesteytereIEnhet" type="fk1:Organisation" minOccurs="0"/>
        <element name="GjelderKategoriTjenesteyter" type="kith:CV" minOccurs="0"/>
    </sequence>
</complexType>
</element>
<!-- Class: Samtykke tilgang ved tiltak -->
<element name="SamtykkeTilgangVedTiltak">
    <annotation>
        <documentation>

```

Denne fragmenttypen benyttes for å registrere at det er gitt samtykke til tilgang til journalopplysninger i forbindelse med gjennomføring av et Besluttet Tiltak, eventuelt alle Besluttede Tiltak av en bestemt type.

```

    </documentation>
</annotation>
</complexType>
    <sequence>
        <element name="GjelderTiltak" type="KjeAdm:R-BT" minOccurs="0"/>
        <element name="GjelderTiltakstype" type="kith:CV" minOccurs="0"/>
    </sequence>
</complexType>
</element>
<complexType name="R-BT">
    <!-- Type is unknown. Have to be defined manually -->
</complexType>
<!-- Class: Samtykke omfatter -->
<element name="SamtykkeOmfatter">
    <annotation>

```

<documentation>

Denne fragmenttypen benytter for å angi hvilke opplysninger samtykket gjelder i form av en referanse til en EPJ sak eller et EPJ dokument. Dersom det her angis at samtykke gjelder en EPJ sak, omfatter dette alle EPJ dokumenter som inngår i saken. Dersom det her ikke angitt noen avgrensning for samtykket, gjelder det for de deler av journalen som ut fra generelle kriterier anses som relevante ut fra den aktuelle Tjenesteyterens rolle. (De konkrete tilgangsrettighetene vil her følge direkte ut fra rollen.) Merk: Dersom samtykket er relatert til et bestemt Samtykkekrav (angitt i fragmenttypen Samtykke Iht. Krav), gjelder samtykket for den delmengden av de sperrede opplysningene som sammenfaller med det som er angitt i fragment av denne typen. Er det ikke angitt noen avgrensning, gjelder samtykket alle de opplysningene som er sperret av det aktuelle samtykkekravet..

```
</documentation>
</annotation>
<complexType>
  <sequence>
    <element ref="KjeAdm:ReferertEPJ_komponent" minOccurs="0" maxOccurs="unbounded"/>
    <element ref="KjeAdm:ReferertInformasjonskategori" minOccurs="0" maxOccurs="unbounded"/>
  </sequence>
</complexType>
</element>
<!-- LEVEL 5 -->
<!-- Class: Referert Informasjonskategori -->
<element name="ReferertInformasjonskategori">
  <annotation>
    <documentation>
```

Denne fragmenttypen benyttes til å registrere EPJ komponenttyper som skal refereres f.eks. i forbindelse med et samtykke eller et krav om sperring av journalopplysninger.

```
</documentation>
</annotation>
<complexType>
  <sequence>
    <element name="Informasjonskategori" type="kith:CV" minOccurs="0"/>
  </sequence>
</complexType>
</element>
<!-- Class: Utfører -->
<element name="Utfører">
  <complexType>
    <sequence minOccurs="0">
      <element name="Virksomhet" type="fk1:Organisation"/>
      <element name="Tjenesteyter" type="fk1:HealthcareProfessional" minOccurs="0"/>
      <element ref="KjeAdm:Utfører" minOccurs="0"/>
    </sequence>
  </complexType>
</element>
<!-- Element Organisation written before -->
<!-- Element HealthcareProfessional written before -->
<!-- Class: Referert EPJ-komponent -->
<element name="ReferertEPJ_komponent">
  <annotation>
    <documentation>
```

Denne fragmenttypen benyttes til å registrere referanse til EPJ saker og EPJ dokumenter som skal refereres f.eks. i forbindelse med et samtykke eller et krav om sperring av journalopplysninger.

```
</documentation>
</annotation>
<complexType>
  <sequence>
    <element name="EPJKomponentId" type="string"/>
    <element ref="KjeAdm:ReferertInformasjonskategori" minOccurs="0"/>
  </sequence>
</complexType>
</element>
```

</schema>

## 7 Referanseliste

Alle KITH-rapporter finnes på <http://www.kith.no/>. Dette dokumentet er basert på og henviser til følgende dokumenter:

- [1] Extensible Markup Language (XML) 1.0 (Second Edition): <http://www.w3.org/TR/2000/REC-xml-20001006>
- [2] XML Schema
- [3] Part 0: Primer: <http://www.w3.org/TR/xmlschema-0/>
- [4] Part 1: Structures: <http://www.w3.org/TR/xmlschema-1/>
- [5] Part 2: Datatypes: <http://www.w3.org/TR/xmlschema-2/>
- [6] Unified Modeling Language (UML): <http://www.omg.org/technology/uml/>
- [7] ISO/IEC 11404 language independent datatypes
- [8] XML skjema for datatyper til bruk i helsesektoren i Norge: <http://www.kith.no/xmlstds/kith.xsd>
- [9] KITH rapport 17/01: ”Datatyper til bruk ved meldingsutveksling med mer”, Versjon 1.1, 1. februar 2002, ISBN 82-7486-122-8
- [10] KITH rapport 46/03: ”Generell melding for forespørsel om og overføring av journalinformasjon”. Utgitt 19.12.2003, ISBN: 82-7846-210-0.
- [11] KITH rapport 01/06: ”Standard for hodemelding - Informasjonsmodell og XML meldingsbeskrivelse”. Utgitt 24.05.2006, ISBN: 82-7846-277-1.
- [12] KITH rapport 31/05: ”Fyrtårn Trondheim - samtykkebasert kjernejournal: Kravspesifikasjon sentral løsning”, versjon 0.6. Utgitt 31.01.2006.
- [13] KITH rapport 03/06: ”Standard for dialogmelding - Informasjonsmodell og XML meldingsbeskrivelse”. Versjon 1.0, utgitt 11.10.2006, ISBN: 82-7846-280-1
- [14] KITH rapport 08/07: ”Kommunikasjon av EPJ-innhold, løsningskisse”. ISBN 82-7846-309-3
- [15] KITH rapport 13/07: ”Kommunikasjon av EPJ-innhold, metodebeskrivelse”. ISBN 82-7846-315-8

# **Vedlegg A Endringslogg**

## **Endringer fra versjon 0.91 til versjon 1.0**

- Endret datatype på attributtet RefTilSamtykke fra "ID" til "string"
- Endret datatype på attributtet ReferanseID fra "ID" til "string"
- Endret datatype på attributtet EPJKomponentId fra "ID" til "string"

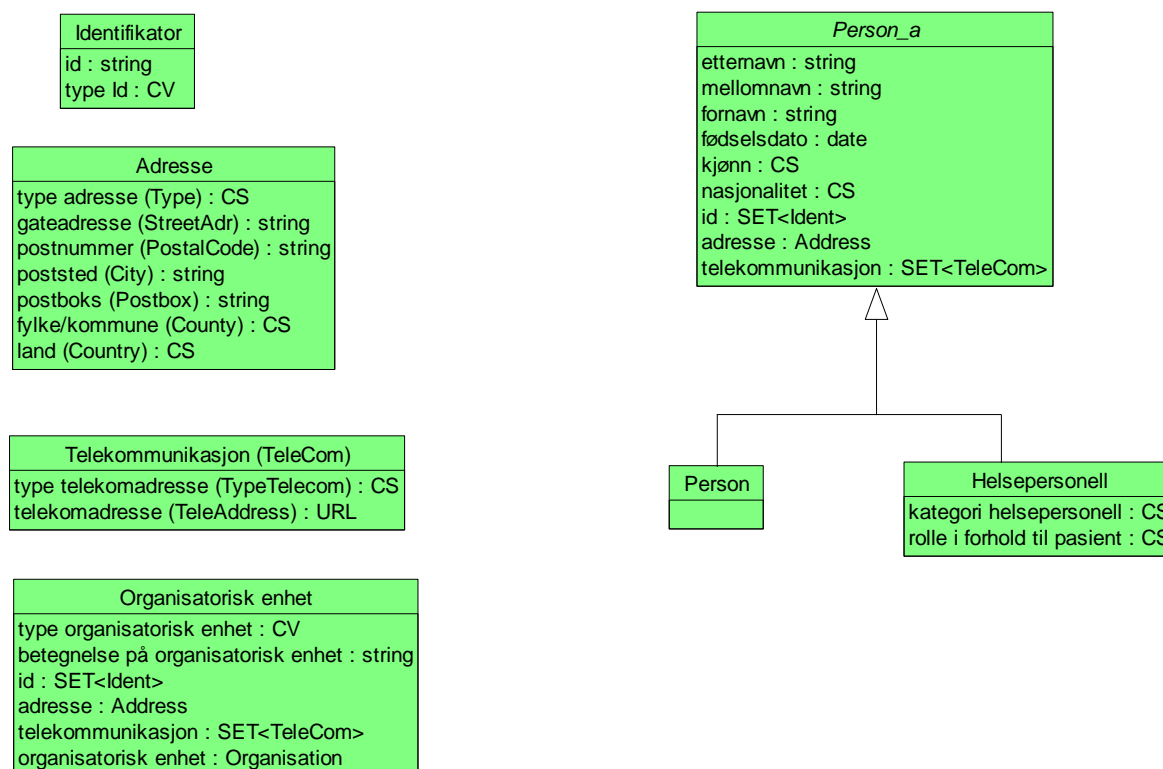
# Vedlegg B Felleskomponenter

## Felleskomponenter

Opplysninger om adresse, Id, telekommunikasjon, person og organisasjon er benyttet som komplekse datatyper i UML-modellen for å gjøre modellen mer lesbar. Innhold i felleskomponentene er dokumentert i KITH R01/06 Standard for hodemelding.

Disse felleskomponentene er lagt i et eget XML Schema som vil bli benyttet i fremtidige meldingsdefinisjoner (XML Schema) på tilsvarende måte som kith.xsd blir benyttet.

Meldingsbeskrivelsen benytter noen fellesklasser som vil bli benyttet som gjenbrukbare komponenter i mange meldinger.



Figur 8 Felleskomponenter

## Adresse (Address)

Adresseopplysninger.

Alle UML-attributter er frivillige, men klassen skal inneholde minimum en opplysning.

Attributter	C	Type	Beskrivelse
-------------	---	------	-------------

Attributter	C	Type	Beskrivelse
type adresse (Type)	0..1	CS	Kode for type adresse. <b>Eksempler:</b> <TypeAddress V="H" DN="Bostedsadresse"/> <b>Kommentar:</b> Kodeverdiene er basert på kodeverk fra HL7. <b>Kodeverk:</b> <a href="#">3401 Adresstype</a>
gateadresse (StreetAdr)	0..1	string	<b>Gateadresse</b> <b>Eksempler:</b> < <StreetAdr>Gangveien 1</StreetAdr>
postnummer (PostalCode)	0..1	string	<b>Postnummer</b> <b>Eksempler:</b> <PostalCode>2165</PostalCode>
poststed (City)	0..1	string	<b>Poststed</b> <b>Eksempler:</b> <City>Hvam</City>
postboks (Postbox)	0..1	string	<b>Postboks</b> <b>Eksempler:</b> < Postbox >Postboks 183</ Postbox >
fylke/kommune (County)	0..1	CS	Kommunennummer angis med fire siffer, i henhold til SSB sin inndeling. De to første sifrene angir fylke, de to siste sifrene er kommunens nummer innenfor fylket. <b>Bruk:</b> Liste finnes på <a href="http://www.ssb.no/kommuner/">http://www.ssb.no/kommuner/</a> <b>Eksempler:</b> <County V="0236" DN="Nes" /> <b>Kodeverk:</b> <a href="#">3402 Kommunenummer</a>
land (Country)	0..1	CS	Kode for land i henhold til ISO 3166. Benyttes vanligvis kun for adresser i utlandet. <b>Eksempler:</b> <Country V="SE" DN="Sverige" /> <b>Kodeverk:</b> <a href="#">9043 Landkoder</a>

## Telekommunikasjon (TeleCom)

Inneholder opplysninger om telekommunikasjonsadresse, inklusive kommunikasjonstype. Denne klassen benyttes for å registrere telefonnummer, telefaks, personsøker etc., knyttes opp mot de registrerte adressene.

Attributter	C	Type	Beskrivelse
type telekomadresse (TypeTelecom)	0..1	CS	Type telekommunikasjonsadresse, knyttet til tilhørigheten. <b>Kommentar:</b> Opplysninger om Prefiks til url angir om det er telefon, e-post, fax etc. <b>Kodeverk:</b> <a href="#">9061 Type telekommunikasjon</a>
telekomadresse (TeleAddress)	1	URL	Telekommunikasjonsadressen, inkludert type (e-post, faks, telefon). <b>Bruk:</b> Type angis i prefiks til url, se eksempler. <b>Eksempler:</b> <TeleAddress V="tel:12345678"/> <TeleAddress V="fax:12345679" /> <TeleAddress V="mailto:foo.bar@example.com" />

**Identifikator (Ident)**

Attributter	C	Type	Beskrivelse
id (Id)	1	string	Identifikator
typeId (TypeId)	1	CV	Kode for type Id <b>Bruk:</b> Følgende kodeverk kan benyttes: <a href="#">9051 ID-typer for organisatoriske enheter</a> <a href="#">8116 ID-type for personer</a>

**Person (Person)**

Attributter	C	Type	Beskrivelse
etternavn (FamilyName)	0..1	string	For å angi personens etternavn. <b>Eksempler:</b> "Nordmann"
mellomnavn (MiddleName)	0..1	string	For å angi personens mellomnavn, dvs. navn som personen vanligvis ikke benytter sammen med fornavnet, og som heller ikke inngår som en del av etternavnet.
fornavn (GivenName)	0..1	string	For å angi personens fornavn. <b>Eksempler:</b> "Ola"
fødselsdato (DateOfBirth)	0..1	date	Personens fødselsdato. Fødselsdato oppgis ikke hvis fødselsnummer oppgis. <b>Bruk:</b> Hvis fødselsdato benyttes, bør også kjønn (Sex) fylles ut.
kjønn (Sex)	0..1	CS	Sosialt kjønn. Benyttes vanligvis ikke hvis fødselsnummer oppgis. <b>Kodeverk:</b> <a href="#">3101 Kjønn</a>
nasjonalitet (Nationality)	0..1	CS	Personens nasjonalitet. Skal kun brukes hvis pasientens nasjonalitet ikke er norsk (NO). <b>Bruk:</b> Landskode i henhold til ISO3166 <b>Kodeverk:</b> <a href="#">9043 Landkoder</a>
id (Ident)	0..*	SET<Ident>	Identifikasjon som personen er eller har vært kjent under. Vanligvis benyttes fødselsnummer eller D-nummer for personer. <b>Eksempler:</b> <Ident> <Type V="FNR" DN="Fødslesnummer" S="2.16.578.1.12.4.1.1.8116"/> <Id>15076500565</Id> </Ident> <b>Kommentar:</b> Felleskomponent som inneholder opplysninger om ID og Type ID Kodeverk: <a href="#">8116 ID-type for personer</a>
adresse (Address)	0..1	Address	Felleskomponent som inneholder adresseopplysninger.
telekommunikasjon (TeleCom)	0..*	SET<TeleCom>	Felleskomponent som inneholder opplysninger om telekommunikasjonsadresse og type (privat, arbeid etc).

## Helsepersonell (HealthcareProfessional)

For å beskrive egenskaper ved personen som helsepersonell.

Id må oppgis for helsepersonell.

Attributter	C	Type	Beskrivelse
etternavn (FamilyName)	0..1	string	For å angi personens etternavn. <b>Eksempler:</b> "Nordmann"
mellomnavn (MiddleName)	0..1	string	For å angi personens mellomnavn, dvs. navn som personen vanligvis ikke benytter sammen med fornavnet, og som heller ikke inngår som en del av etternavnet.
fornavn (GivenName)	0..1	string	For å angi personens fornavn. <b>Eksempler:</b> "Ola"
fødselsdato (DateOfBirth)	0..1	date	Personens fødselsdato. Fødselsdato oppgis ikke hvis fødselsnummer oppgis. <b>Bruk:</b> Hvis fødselsdato benyttes, bør også kjønn (Sex) fylles ut.
kjønn (Sex)	0..1	CS	Sosialt kjønn. Benyttes vanligvis ikke hvis fødselsnummer oppgis. <b>Kodeverk:</b> <a href="#">3101 Kjønn</a>
nasjonalitet (Nationality)	0..1	CS	Personens nasjonalitet. Skal kun brukes hvis pasientens nasjonalitet ikke er norsk (NO). <b>Bruk:</b> Landskode i henhold til ISO3166 <b>Kodeverk:</b> <a href="#">9043 Landkoder</a>
id (Ident)	1..*	SET<Ident>	Identifikasjon som personen er eller har vært kjent under. Vanligvis benyttes fødselsnummer eller D-nummer for personer. <b>Eksempler:</b> <Ident> <Type V="FNR" DN="Fødselsnummer" S="2.16.578.1.12.4.1.1.8116"/> <Id>15076500565</Id> </Ident> <b>Kommentar:</b> Felleskomponent som inneholder opplysninger om ID og Type ID. <b>Kodeverk:</b> <a href="#">8116 ID-type for personer</a>
adresse (Address)	0..1	Address	Felleskomponent som inneholder adresseopplysninger.
telekommunikasjon (TeleCom)	0..*	SET<TeleCom>	Felleskomponent som inneholder opplysninger om telekommunikasjonsadresse og type (privat, arbeid etc).
kategori helsepersonell (TypeHealthcareProfessional)	0..1	CS	Kode som angir kategori helsepersonell i henhold til helsepersonellregisterets inndeling. <b>Kodeverk:</b> <a href="#">9060 Kategori helsepersonell</a>
rolle i forhold til pasient (RoleToPatient)	0..1	CV	Helsepersonellens rolle i forhold til en pasient. <b>Kodeverk:</b> <a href="#">9034 Helsepersoners roller i forhold til pasient</a>

## Organisatorisk enhet (Organisation)

Denne klassen benyttes til å beskrive de organisatoriske enhetene som direkte eller indirekte er involvert i korrespondansen.

Hvis organisasjon oppgis som en hierarkisk struktur, skal høyeste nivå av klassen tilsvare høyeste nivå i organisasjonen.

Attributter	C	Type	Beskrivelse
type organisatorisk enhet (TypeOrganisation)	0..1	CV	Dersom dette er en organisatorisk enhet innenfor helsevesenet, kan det her angis en kode som angir hvilken type helsevirksomhet dette er i henhold til kodeverk <a href="#">9040 Helsevirksomhet type</a> .
betegnelse på organisatorisk enhet (OrganisationName)	1	string	Offisielle betegnelse eller navn på den organisatoriske enheten. <b>Eksempler:</b> <OrganisationName>Køfri sykehus HF</OrganisationName>
id (Ident)	1..*	SET<Ident>	Felleskomponent som inneholder opplysninger om ID og Type ID. <b>Eksempler:</b> <Ident> <Id>974744570</Id> <TypeId V="ENH" DN="Organisasjonsnummeret i Enhetsregister" S="2.16.578.1.12.4.1.1.9051"/> </Ident> <b>Kommentar:</b> <b>Felleskomponent som inneholder opplysninger om ID og Type ID</b> <b>Kodeverk: <a href="#">9051 ID-typer for organisatoriske enheter</a></b>
telekommunikasjon (TeleCom)	0..*	SET<TeleCom>	Felleskomponent som inneholder opplysninger om telekommunikasjonsadresse og type (privat, arbeid etc).
adresse (Address)	0..1	Address	Felleskomponent som inneholder adresseopplysninger.

## Person\_a (Person\_a)

Abstrakt klasse. Inneholder opplysninger om en person.

Attributter	C	Type	Beskrivelse
etternavn (FamilyName)	0..1	string	For å angi personens etternavn. <b>Eksempler:</b> <FamilyName>Nordmann</FamilyName>
mellomnavn (MiddleName)	0..1	string	For å angi personens mellomnavn, dvs. navn som personen vanligvis ikke benytter sammen med fornavnet, og som heller ikke inngår som en del av etternavnet.
fornavn (GivenName)	0..1	string	For å angi personens fornavn. <b>Eksempler:</b> <GivenName>Ola</GivenName>
fødselsdato (DateOfBirth)	0..1	date	Personens fødselsdato. Fødselsdato oppgis ikke hvis fødselsnummer oppgis. <b>Bruk:</b> Hvis fødselsdato benyttes, bør også kjønn (Sex) fylles ut.
kjønn (Sex)	0..1	CS	Sosialt kjønn. Benyttes vanligvis ikke hvis fødselsnummer oppgis. <b>Kodeverk: <a href="#">3101 Kjønn</a></b>

Standard for administrativ kommunikasjon mot kjernejournal

Attributter	C	Type	Beskrivelse
nasjonalitet (Nationality)	0..1	CS	Personens nasjonalitet. Skal kun brukes hvis pasientens nasjonalitet ikke er norsk (NO). <b>Bruk:</b> Landskode i henhold til ISO3166 <b>Kodeverk:</b> <a href="#">9043 Landkoder</a>
id (Ident)	0..*	SET<Ident>	Identifikasjon som personen er eller har vært kjent under. Vanligvis benyttes fødselsnummer eller D-nummer for personer. <b>Eksempler:</b> <Ident> <Id>15076500565</Id> <TypeId V="FNR" DN="Fødslesnummer" S="2.16.578.1.12.4.1.1.98116"/> </Ident> <b>Kommentar:</b> Felleskomponent som inneholder opplysninger om ID og Type ID. <b>Kodeverk:</b> <a href="#">8116 ID-type for personer</a>
adresse (Address)	0..1	Address	Felleskomponent som inneholder adresseopplysninger.
telekommunikasjon (TeleCom)	0..*	SET<TeleCom>	Felleskomponent som inneholder opplysninger om telekommunikasjonsadresse og type (privat, arbeid etc).

## Felleskomponent1.xsd

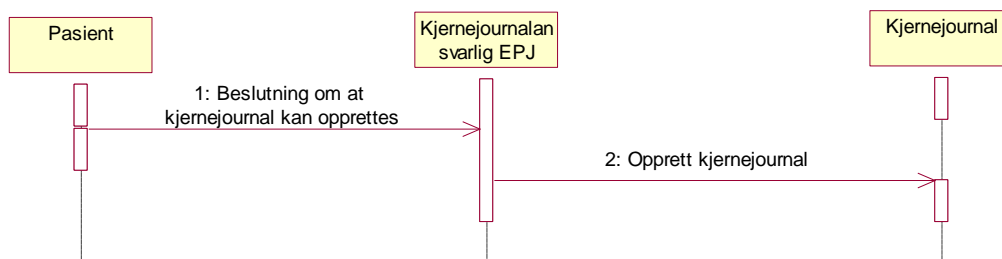
```
<?xml version="1.0" encoding="ISO-8859-1"?>
<!--Versjon 1.1 2007-04-12-->
<!--Skjema som inneholder Felles definisjoner for KITH for person, helsepersonell organisasjon, postadresse,
identifikator og telekommunikasjonsadresse-->
<!--Felleskomponenter-->
<!-- Endret 12. april 2007 (MA) -->
<!-- Lagt til complexType Person -->
<!-- Lagt til complexType HealthcareProfessional -->
<!-- Lagt til complexType Organisation -->
<schema xmlns="http://www.w3.org/2001/XMLSchema" xmlns:xsd="http://www.w3.org/2001/XMLSchema.xsd"
xmlns:kith="http://www.kith.no/xmlstds" xmlns:fk1="http://www.kith.no/xmlstds/felleskomponent1"
targetNamespace="http://www.kith.no/xmlstds/felleskomponent1" elementFormDefault="qualified"
attributeFormDefault="unqualified">
  <import namespace="http://www.kith.no/xmlstds" schemaLocation="kith.xsd"/>
  <!-- -->
  <complexType name="Address">
    <annotation>
      <documentation>Adresseopplysninger.</documentation>
    </annotation>
    <sequence>
      <element name="Type" type="kith:CS" minOccurs="0"/>
      <element name="StreetAdr" type="string" minOccurs="0"/>
      <element name="PostalCode" type="string" minOccurs="0"/>
      <element name="City" type="string" minOccurs="0"/>
      <element name="Postbox" type="string" minOccurs="0"/>
      <element name="County" type="kith:CS" minOccurs="0"/>
      <element name="Country" type="kith:CS" minOccurs="0"/>
    </sequence>
  </complexType>
  <!-- -->
  <complexType name="TeleCom">
    <annotation>
      <documentation>Inneholder opplysninger om telekommunikasjonsadresse, inklusive kommunikasjonstype.
Denne klassen benyttes for å registrere telefonnummer, telefaks, personsøker etc., knyttes opp mot de registrerte
adresser.</documentation>
    </annotation>
    <sequence>
      <element name="TypeTelecom" type="kith:CS" minOccurs="0"/>
      <element name="TeleAddress" type="kith:URL"/>
    </sequence>
  </complexType>
  <!-- -->
  <complexType name="Ident">
    <annotation>
      <documentation>Identifikasjon og type identifikasjon.</documentation>
    </annotation>
    <sequence>
      <element name="Id" type="string"/>
      <element name="TypeId" type="kith:CV"/>
    </sequence>
  </complexType>
  <!-- -->
  <complexType name="Person">
    <sequence>
      <element name="FamilyName" type="string" minOccurs="0"/>
      <element name="MiddleName" type="string" minOccurs="0"/>
      <element name="GivenName" type="string" minOccurs="0"/>
    </sequence>
  </complexType>
</schema>
```

```
<element name="DateOfBirth" type="date" minOccurs="0"/>
<element name="Sex" type="kith:CS" minOccurs="0"/>
<element name="Nationality" type="kith:CS" minOccurs="0"/>
<element name="Ident" type="fk1:Ident" minOccurs="0" maxOccurs="unbounded"/>
<element name="Address" type="fk1:Address" minOccurs="0"/>
<element name="TeleCom" type="fk1:TeleCom" minOccurs="0" maxOccurs="unbounded"/>
</sequence>
</complexType>
<!-- -->
<complexType name="HealthcareProfessional">
  <annotation>
    <documentation>Denne type fragment benyttes til å registrere forskjellige kontaktpersoner som er
helsepersonell, f.eks. tjenestemottakerens fastlege, kontaktsykepleier eller lignende.</documentation>
  </annotation>
  <sequence>
    <element name="TypeHealthcareProfessional" type="kith:CS" minOccurs="0"/>
    <element name="RoleToPatient" type="kith:CS" minOccurs="0"/>
    <element name="FamilyName" type="string" minOccurs="0"/>
    <element name="MiddleName" type="string" minOccurs="0"/>
    <element name="GivenName" type="string" minOccurs="0"/>
    <element name="DateOfBirth" type="date" minOccurs="0"/>
    <element name="Sex" type="kith:CS" minOccurs="0"/>
    <element name="Nationality" type="kith:CS" minOccurs="0"/>
    <element name="Ident" type="fk1:Ident" maxOccurs="unbounded"/>
    <element name="Address" type="fk1:Address" minOccurs="0"/>
    <element name="TeleCom" type="fk1:TeleCom" minOccurs="0" maxOccurs="unbounded"/>
  </sequence>
</complexType>
<!-- -->
<complexType name="Organisation">
  <annotation>
    <documentation>Denne klassen benyttes til å beskrive de organisatoriske enhetene som direkte eller indirekte
er involvert i korrespondansen. Hvis organisasjon oppgis som en hierarkisk struktur, skal høyeste nivå av klassen
tilsvare høyeste nivå i organisasjonen.</documentation>
  </annotation>
  <sequence minOccurs="0">
    <element name="TypeOrganisation" type="kith:CV" minOccurs="0"/>
    <element name="OrganisationName" type="string"/>
    <element name="Ident" type="fk1:Ident" maxOccurs="unbounded"/>
    <element name="Address" type="fk1:Address" minOccurs="0"/>
    <element name="TeleCom" type="fk1:TeleCom" minOccurs="0" maxOccurs="unbounded"/>
    <element name="Organisation" type="fk1:Organisation" minOccurs="0"/>
  </sequence>
</complexType>
</schema>
```

## Vedlegg C Eksempel

Sett inn oppdaterte eksempler.....

### Opprettelse av kjernejournal



Figur 9: Overordnet sekvensdiagram for opprettelse av kjernejournal

XML-eksempel som viser det som sendes fra kjernejournalansvarlig til kjernejournalen:

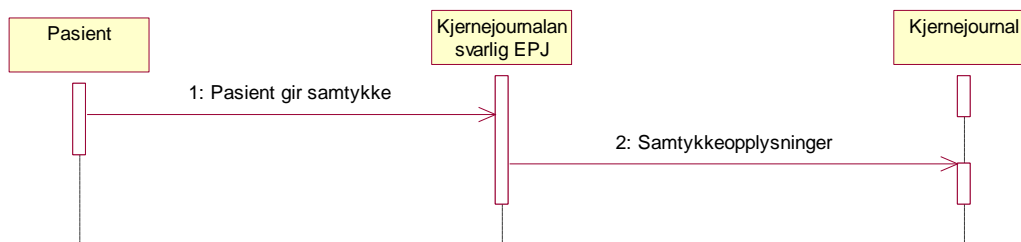
```
<?xml version="1.0" encoding="ISO-8859-1"?>
<!-- Eksempel på bruk av hodemeldingen sammen med administrasjonsmeldingen for kjernejournal -->
<MsgHead xmlns="http://www.kith.no/xmlstds/msghead/2006-05-24"
xmlns:xsd="http://www.w3.org/2001/XMLSchema.xsd" xmlns:xsi="http://www.w3.org/2001/XMLSchema-instance"
xsi:schemaLocation="http://www.kith.no/xmlstds/msghead/2006-05-24 MsgHead-v1_2.xsd">
  <MsgInfo>
    <Type V="ADM_KOMM_KJERNEJOURNAL" DN="kommunikasjon med kjernejournal"/>
    <MIGversion>v1.2 2006-05-24</MIGversion>
    <GenDate>2005-11-21T09:30:47.0Z</GenDate>
    <MsgId>4c661458-c412-4c14-baae-7b096f64f6e7</MsgId>
    <Sender>
      <Organisation>
        <OrganisationName>Kattskinnets legesenter</OrganisationName>
        <Ident>
          <Id>971318864</Id>
          <TypeId V="ENH" DN="Organisasjonsnummeret i Enhetsregister" S="2.16.578.1.12.4.1.1.9051"/>
        </Ident>
        <HealthcareProfessional>
          <FamilyName>September</FamilyName>
          <GivenName>August</GivenName>
          <Ident>
            <Id>9144897</Id>
            <TypeId V="HER" DN="Identifikator fra Helsetjenestehetsregisteret (HER-id)"
S="2.16.578.1.12.4.1.1.9051"/>
          </Ident>
        </HealthcareProfessional>
      </Organisation>
    </Sender>
    <Receiver>
      <Organisation>
        <OrganisationName>Kjernejournal Trondheim</OrganisationName>
        <Ident>
          <Id>911911911</Id>
          <TypeId V="ENH" DN="Organisasjonsnummeret i Enhetsregister" S="2.16.578.1.12.4.1.1.9051"/>
        </Ident>
      </Organisation>
    </Receiver>
  </MsgInfo>
</MsgHead>
```

```

        </Ident>
        <Ident>
            <Id>911911</Id>
            <TypeId DN="Identifikator fra Helsetjenesteenhetsregisteret (HER-id)" V="HER"
S="2.16.578.1.12.4.1.1.9051"/>
        </Ident>
    </Organisation>
</Receiver>
<Patient>
    <FamilyName>Gundersen</FamilyName>
    <GivenName>Roland</GivenName>
    <Ident>
        <Id>15076500565</Id>
        <TypeId V="FNR" DN="Fødselsnummer" S="2.16.578.1.12.4.1.1.8116"/>
    </Ident>
    <Address>
        <StreetAdr>Flåkløya 31</StreetAdr>
        <City>Alvdal</City>
        <Postbox>2560</Postbox>
    </Address>
</Patient>
</MsgInfo>
<Document>
    <RefDoc>
        <IssueDate V="2005-11-17T09:30:47.0Z"/>
        <MsgType V="XML" DN="XML-instans"/>
        <Content>
            <KjeAdm:Kjernejournaladminstrasjon
xsi:schemaLocation="http://www.kith.no/xmlstds/kjernejournaladm/2007-06-07 Kjernejournaladm.xsd"
xmlns:KjeAdm="http://www.kith.no/xmlstds/kjernejournaladm/2007-06-07"
xmlns:xsi="http://www.w3.org/2001/XMLSchema-instance">
                <KjeAdm:OpprettKjernejournal/>
            </KjeAdm:Kjernejournaladminstrasjon>
        </Content>
    </RefDoc>
</Document>
</MsgHead>

```

## Samtykkeopplysninger



Figur 10: Overordnet sekvensdiagram for innsending av samtykkeopplysninger til kjernejournalen

XML-eksempelet som viser det som sendes fra kjernejournalansvarlig til kjernejournalen for det som pasienten har samtykket til rundt utlevering av opplysninger fra kjernejournalen:

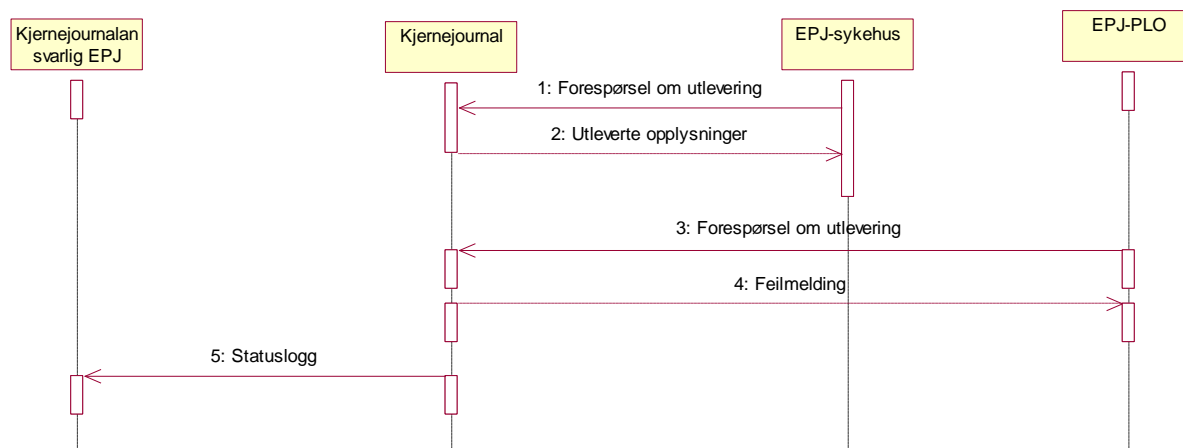
## Standard for administrativ kommunikasjon mot kjernejournal

```
<?xml version="1.0" encoding="ISO-8859-1"?>
<!-- Eksempel på bruk av hodemeldingen sammen med administrasjonsmeldingen for kjernejournal -->
<MsgHead xmlns="http://www.kith.no/xmlstds/msghead/2006-05-24"
xmlns:xsd="http://www.w3.org/2001/XMLSchema.xsd" xmlns:xsi="http://www.w3.org/2001/XMLSchema-instance"
xsi:schemaLocation="http://www.kith.no/xmlstds/msghead/2006-05-24 MsgHead-v1_2.xsd">
  <MsgInfo>
    <Type V="ADM_KOMM_KJERNEJOURNAL" DN="kommunikasjon med kjernejournal"/>
    <MIGversion>v1.2 2006-05-24</MIGversion>
    <GenDate>2005-11-21T09:30:47.0Z</GenDate>
    <MsgId>1db85a20-645d-11dd-ad8b-0800200c9a66</MsgId>
    <Sender>
      <Organisation>
        <OrganisationName>Kattskinnet legesenter</OrganisationName>
        <Ident>
          <Id>971318864</Id>
          <TypeId V="ENH" DN="Organisasjonsnummeret i Enhetsregister" S="2.16.578.1.12.4.1.1.9051"/>
        </Ident>
        <HealthcareProfessional>
          <FamilyName>September</FamilyName>
          <GivenName>August</GivenName>
          <Ident>
            <Id>9144897</Id>
            <TypeId V="HER" DN="Identifikator fra Helsetjenestehetsregisteret (HER-id)"
S="2.16.578.1.12.4.1.1.9051"/>
          </Ident>
        </HealthcareProfessional>
      </Organisation>
    </Sender>
    <Receiver>
      <Organisation>
        <OrganisationName>Kjernejournal Trondheim</OrganisationName>
        <Ident>
          <Id>911911911</Id>
          <TypeId V="ENH" DN="Organisasjonsnummeret i Enhetsregister" S="2.16.578.1.12.4.1.1.9051"/>
        </Ident>
        <Ident>
          <Id>911911</Id>
          <TypeId DN="Identifikator fra Helsetjenestehetsregisteret (HER-id)" V="HER"
S="2.16.578.1.12.4.1.1.9051"/>
        </Ident>
      </Organisation>
    </Receiver>
    <Patient>
      <FamilyName>Gundersen</FamilyName>
      <GivenName>Roland</GivenName>
      <Ident>
        <Id>15076500565</Id>
        <TypeId V="FNR" DN="Fødselsnummer" S="2.16.578.1.12.4.1.1.8116"/>
      </Ident>
      <Address>
        <StreetAdr>Flåklypa 31</StreetAdr>
        <City>Alvdal</City>
        <Postbox>2560</Postbox>
      </Address>
    </Patient>
  </MsgInfo>
  <Document>
    <RefDoc>
      <IssueDate V="2005-11-17T09:30:47.0Z"/>
      <MsgType V="XML" DN="XML-instans"/>
    </RefDoc>
  </Document>
</MsgHead>
```

Standard for administrativ kommunikasjon mot kjernejournal

```
<Content>
  <KjeAdm:Kjernejournaladminstrasjon
xsi:schemaLocation="http://www.kith.no/xmlstds/kjernejournaladm/2007-06-07 Kjernejournaladm.xsd"
xmlns:KjeAdm="http://www.kith.no/xmlstds/kjernejournaladm/2007-06-07"
xmlns:xsi="http://www.w3.org/2001/XMLSchema-instance">
  <KjeAdm:SamtykkeTilUtleveringAvJournalopplysninger>
    <KjeAdm:Samtykke>
      <KjeAdm:SamtykkeTilgangVedTiltak>
        <KjeAdm:GjelderTiltakstype DN="Administrering av legemidler" V="S01"
S="2.16.578.1.12.4.1.1.9091"/>
        </KjeAdm:SamtykkeTilgangVedTiltak>
        <KjeAdm:SamtykkeTilgangVedTiltak>
          <KjeAdm:GjelderTiltakstype DN="Kontakt med legevakt" V="S02"
S="2.16.578.1.12.4.1.1.9091"/>
          </KjeAdm:SamtykkeTilgangVedTiltak>
          <KjeAdm:SamtykkeTilgangVedTiltak>
            <KjeAdm:GjelderTiltakstype DN="Innleggelse i sykehus" V="S03"
S="2.16.578.1.12.4.1.1.9091"/>
            </KjeAdm:SamtykkeTilgangVedTiltak>
            <KjeAdm:SamtykkeTilgangForTjenesteyter>
              <KjeAdm:GjelderKategoriTjenesteyter DN="Lege" V="LE" S="2.16.578.1.12.4.1.1.9060"/>
              </KjeAdm:SamtykkeTilgangForTjenesteyter>
              <KjeAdm:SamtykkeTilgangForTjenesteyter>
                <KjeAdm:GjelderKategoriTjenesteyter DN="Sykepleier" V="SE"
S="2.16.578.1.12.4.1.1.9060"/>
                </KjeAdm:SamtykkeTilgangForTjenesteyter>
                <KjeAdm:SamtykkeOmfatter>
                  <KjeAdm:ReferertInformasjonskategori>
                    <KjeAdm:Informasjonskategori DN="Legemidler" V="1" S="2.16.578.1.12.4.1.1.9005"/>
                    </KjeAdm:ReferertInformasjonskategori>
                    <KjeAdm:ReferertInformasjonskategori>
                      <KjeAdm:Informasjonskategori DN="Cave/allergier" V="2" S="2.16.578.1.12.4.1.1.9005"/>
                      </KjeAdm:ReferertInformasjonskategori>
                      <KjeAdm:ReferertInformasjonskategori>
                        <KjeAdm:Informasjonskategori DN="Andre notater" V="9" S="2.16.578.1.12.4.1.1.9005"/>
                        </KjeAdm:ReferertInformasjonskategori>
                      <KjeAdm:SamtykkeOmfatter>
                    </KjeAdm:Samtykke>
                  <KjeAdm:ReferanseSamtykke>
                    <KjeAdm:ReferanseID>6a918ad0-6474-11dd-ad8b-0800200c9a66</KjeAdm:ReferanseID>
                    </KjeAdm:ReferanseSamtykke>
                  </KjeAdm:SamtykkeTilUtleveringAvJournalopplysninger>
                </KjeAdm:Kjernejournaladminstrasjon>
      </Content>
    </RefDoc>
  </Document>
</MsgHead>
```

## Statuslogg



Figur 11: Overordnet sekvensdiagram for statuslogg

XML-eksempel som viser statusloggen som kjernejournalansvarlig kan få oversendt fra kjernejournalen:

```

<?xml version="1.0" encoding="ISO-8859-1"?>
<!-- Eksempel på bruk av hodemeldingen sammen med administrasjonsmeldingen for kjernejournal -->
<MsgHead xmlns="http://www.kith.no/xmlstds/msghead/2006-05-24"
xmlns:xsd="http://www.w3.org/2001/XMLSchema.xsd" xmlns:xsi="http://www.w3.org/2001/XMLSchema-instance"
xsi:schemaLocation="http://www.kith.no/xmlstds/msghead/2006-05-24 MsgHead-v1_2.xsd">
  <MsgInfo>
    <Type V="ADM_KOMM_KJERNEJOURNAL" DN="Kjernejournaladministrasjon"/>
    <MIGversion>v1.2 2006-05-24</MIGversion>
    <GenDate>2005-11-21T09:30:47.0Z</GenDate>
    <MsgId>4c661458-c412-4c14-baae-7b096f64f6e7</MsgId>
    <Sender>
      <Organisation>
        <OrganisationName>Kjernejournal Trondheim</OrganisationName>
        <Ident>
          <Id>911911</Id>
          <TypeId DN="Identifikator fra Helsetjenesteenhetsregisteret (HER-id)" V="HER"
S="2.16.578.1.12.4.1.1.9051"/>
        </Ident>
      </Organisation>
    </Sender>
    <Receiver>
      <Organisation>
        <OrganisationName>Kattskinnet legesenter</OrganisationName>
        <Ident>
          <Id>971318864</Id>
          <TypeId V="ENH" DN="Organisasjonsnummeret i Enhetsregister" S="2.16.578.1.12.4.1.1.9051"/>
        </Ident>
        <HealthcareProfessional>
          <FamilyName>September</FamilyName>
          <GivenName>August</GivenName>
          <Ident>
            <Id>9144897</Id>
          </Ident>
        </HealthcareProfessional>
      </Organisation>
    </Receiver>
  </MsgInfo>
</MsgHead>

```



```

    </KjeAdm:ReferertInformasjonskategori>
    <KjeAdm:Utfører>
      <KjeAdm:Virksomhet>
        <fk1:OrganisationName>Gammeltun Sykehjem</fk1:OrganisationName>
        <fk1:Ident>
          <fk1:Id>99887</fk1:Id>
          <fk1:TypeId DN="Identifikator fra Helsetjenesteenhetsregisteret (HER-id)" V="HER"
S="2.16.578.1.12.4.1.1.9051"/>
        </fk1:Ident>
      </KjeAdm:Virksomhet>
    </KjeAdm:Utfører>
  </KjeAdm:Logginformasjon>
</KjeAdm:Statuslogg>
</KjeAdm:Kjernejournaladminstrasjon>
</Content>
</RefDoc>
</Document>
</MsgHead>

```

## Sletting av kjernejournal



Figur 12: Overordnet sekvensdiagram for sletting av en kjernejournal

XML-eksempel som viser det som blir sendt fra kjernejournalansvarlig når kjernejournalen for en pasient skal slettes:

```

<?xml version="1.0" encoding="ISO-8859-1"?>
<!-- Eksempel på bruk av hodemeldingen sammen med adminstrasjonsmeldingen for kjernejournal -->
<MsgHead xmlns="http://www.kith.no/xmlstds/msghead/2006-05-24"
xmlns:xsd="http://www.w3.org/2001/XMLSchema.xsd" xmlns:xsi="http://www.w3.org/2001/XMLSchema-instance"
xsi:schemaLocation="http://www.kith.no/xmlstds/msghead/2006-05-24 MsgHead-v1_2.xsd">
  <MsgInfo>
    <Type V="KJERNEJOURNAL_ADM" DN="Kjernejournaladminstrasjon"/>
    <MIGversion>v1.2 2006-05-24</MIGversion>
    <GenDate>2005-11-21T09:30:47.0Z</GenDate>
    <MsgId>4c661458-c412-4c14-baae-7b096f64f6e7</MsgId>
    <Sender>
      <Organisation>
        <OrganisationName>Kattskinnets legesenter</OrganisationName>
        <Ident>
          <Id>971318864</Id>
          <TypeId V="ENH" DN="Organisasjonsnummeret i Enhetsregister" S="2.16.578.1.12.4.1.1.9051"/>
        </Ident>
        <HealthcareProfessional>

```

Standard for administrativ kommunikasjon mot kjernejournal

```
<FamilyName>September</FamilyName>
<GivenName>August</GivenName>
<Ident>
  <Id>9144897</Id>
  <TypeId V="HER" DN="Identifikator fra Helsetjenesteenhetsregisteret (HER-id)"
S="2.16.578.1.12.4.1.1.9051"/>
</Ident>
</HealthcareProfessional>
</Organisation>
</Sender>
<Receiver>
  <Organisation>
    <OrganisationName>Kjernejournal Trondheim</OrganisationName>
    <Ident>
      <Id>911911</Id>
      <TypeId DN="Identifikator fra Helsetjenesteenhetsregisteret (HER-id)" V="HER"/>
    </Ident>
  </Organisation>
</Receiver>
<Patient>
  <FamilyName>Gundersen</FamilyName>
  <GivenName>Unni</GivenName>
  <Ident>
    <Id>15076500565</Id>
    <TypeId V="FNR" DN="Fødselsnummer" S="2.16.578.1.12.4.1.1.8116"/>
  </Ident>
  <Address>
    <StreetAdr>Flåkløya 31</StreetAdr>
    <City>Alvdal</City>
    <Postbox>2560</Postbox>
  </Address>
</Patient>
</MsgInfo>
<Document>
  <ContentDescription> Kjernejournaladministrasjon </ContentDescription>
  <Consent V="1" DN="Ja" S="2.16.578.1.12.4.1.1.3109"/>
  <RefDoc>
    <IssueDate V="2005-11-17T09:30:47.0Z"/>
    <MsgType V="XML" DN="XML-instans"/>
    <Content>
      <KjeAdm:Kjernejournaladministrasjon xmlns:fk1="http://www.kith.no/xmlstds/felleskomponent1"
xsi:schemaLocation="http://www.kith.no/xmlstds/kjernejournaladm/2007-06-07 Kjernejournaladm.xsd"
xmlns:KjeAdm="http://www.kith.no/xmlstds/kjernejournaladm/2007-06-07"
xmlns:xsi="http://www.w3.org/2001/XMLSchema-instance">
        <KjeAdm:SlettKjernejournal/>
      </KjeAdm:Kjernejournaladministrasjon>
    </Content>
  </RefDoc>
</Document>
</MsgHead>
```