

Kravspesifikasjon

Elektronisk melding om arbeidsrelatert sykdom eller skade

KITH-rapport					
TITTEL				Postadresse Sukkerhuset N-7489 Trondheim Besøksadresse Sverresgt 15 Telefon +47 - 73 59 86 00 Telefaks +47 - 73 59 86 11 e-post firmapost@kith.no Foretaksnummer 959 925 496	
Elektronisk melding om arbeidsrelatert sykdom eller skade					
Funksjonell kravspesifikasjon					
Forfatter(e): Grete Bach					
Oppdragsgiver(e): Direktoratet for arbeidstilsynet					
ISBN:	Dato: 26.09.08	Antall sider: 26	Kvalitetssikret av: Annebeth Askevold, Astrid Brevik Svarlien, Jostein Ven	Gradering: Åpen	
Godkjent av:					
Rapportnr: 08/08					
Sammendrag: Det skal være mulig å få generert en elektronisk melding om arbeidsrelatert sykdom eller skade ut fra registreringer gjort i pasientjournalen og på en slik måte at det gir minst mulig ekstra arbeid for legen. Kravspesifikasjonen viser til bakgrunnen for arbeidet og inneholder formelle krav til applikasjon og funksjonalitet. Det framstilles også flytdiagram over anbefalte arbeidsprosesser slik at intensjonene om enkelhet og brukervennlighet kan oppfylles. Kravspesifikasjonen bygger på <i>Utarbeidelse av EPJ standarder og kravspesifikasjoner</i> KITH rapport R04/05 [1] og standardiseringsarbeider gjort ved KITH spesielt mht. standarder som er utviklet i Elin-kommune prosjektet.					

Innhold

1.	Introduksjon	5
	Omfang	5
	Elektronisk melding og utskrift på papir	5
	Arbeidsprosesser.....	5
	Kodeverk	5
2.	Organisering	5
	Styringsgruppe	5
	Prosjektgruppe	6
	Referansegruppe.....	6
	Tidsfrister	6
	Kostnader	7
3.	Situasjonsanalyse	8
	Mål	8
	Bruker-/Målgruppe	8
	Behovsanalyse.....	8
	Omgivelser	8
4.	Konseptbeskrivelse.....	9
	Overordnet beskrivelse av konseptet	9
	Skjema AT-0154, informasjonsstruktur	9
5	Melding om arbeidsrelatert sykdom eller skade, arbeidsprosess	14
	Arbeidsprosesser – bruk av BPMN flytskjemaer.....	14
	Hovedprosess	16
	Registrering av formalia, subprosess A	17
	Arbeidsrelatert sykdom eller skade, AT 154 melding sendes til tilsynsmyndigheter.....	18
6	Funksjoner	21
	Krav til utskrift.....	21
	Søk	23
	Applikasjon/menyside	23
	Krav til utvidelser	24
	Redaksjonelt ansvar	24
	Materiell og innhold.....	24
	Informasjon	24
7	Teknisk løsning.....	25
	Funksjoner.....	25

Bruk av standard programvare/maskinvare	25
Bruk av yrkeskoder	25
Installasjon og tekniske omgivelser	25
Drift.....	25
Vedlikehold.....	25
8 Dokumentasjon.....	25
Brukerdokumentasjon	25
9 Referanser.....	26

1. Introduksjon

I henhold til Arbeidsmiljøloven §5-3 har leger plikt til å melde arbeidsrelatert sykdom eller skade til Direktoratet for arbeidstilsynet, DAT. Meldingene skal føres på papirskjema AT-0154 og sendes til DAT via ordinær postgang. Stikkprøver viser det er stor underrapportering, noe man antar kan skyldes tungvinte papirrutiner.

Elektronisk kommunikasjon er i økende grad tatt i bruk i helsesektoren og i andre sektorer, som f.eks. velferds-/trygdesektoren. Arbeidstilsynet ønsker derfor i samarbeid med Den norske legeforening, Dnlf og KITH, å igangsette arbeid angående elektronisk innsending av meldeskjema AT-0154. Samtidig skal arbeidsflyten understøttes ved legekantoret slik at legen opplever elektronisk innsending til DAT som en naturlig del av arbeidsprosessen.

Løsningen som utarbeides skal være i samsvar med nasjonal samhandlingsarkitektur og understøtte bruk av nasjonale og internasjonale standarder.

Omfang

Prosjektet vil i første omgang omfatte elektronisk meldingsformidling angående arbeidsrelatert sykdom eller skade mellom *fastlege* og *DAT*. På sikt vil det selvsagt være aktuelt for alle aktuelle helsevirksomheter å kunne sende denne typen melding elektronisk.

Elektronisk melding og utskrift på papir

Innholdet i den elektroniske meldingen skal i hovedsak være slik som angitt i skjema AT-0154. Meldingen skal erstatte papirskjema, men i startfasen må løsningen både kunne generere meldingen elektronisk og på papir.

Arbeidsprosesser

Prosjektet skal kartlegge arbeidsprosesser ved legekantor, gjennomgå hvilke dataelementer i journalsystemene som må tilføyes, revideres eller oppdateres for at meldingen skal kunne ekstrahere relevante data fra journalsystemet og implementere disse i den elektroniske meldingen. Løsningen skal baseres på uttrekk av registrerte data i legejournalen slik at dobbeltregistreringer unngås og at det blir minimalt med arbeid for legen.

Kodeverk

For å kunne angi arbeidsrelatert skade eller sykdom på en standardisert måte, er det helt nødvendig å benytte kodeverk. Prosjektet skal med bakgrunn i eksisterende koder fra RAS (*Register for meldingsrelatert sykdom*) og relevante nasjonale og internasjonale koder, utvikle en første utgave av et nasjonalt kodeverk for arbeidsrelatert sykdom eller skade.

2. Organisering

Styringsgruppe

Styringsgruppen er sammensatt av Stig Magne Løvås, avd.dir. DAT, Bjørn Larsen, IKT-sjef DAT, Yogindra Samant, ass. overlege DAT, Jim J. Yang avd. sjef KITH og Grete Bach, prosjektleder KITH.

Styringsgruppen skal:

- Godkjenne prosjektets mandat, planer, økonomi og organisering. Herunder også prioritering av sentrale oppgaver i prosjektet.

- Godkjenne prosjektets resultater
- Behandle, vurdere og godkjenne eventuelle avvik og forslag til korrigerende tiltak
- Behandle, vurdere og godkjenne eventuelle forslag til endringer i prosjektet

Prosjektgruppe

Prosjektgruppen består av Yogindra Samant, Axel Wannag, Morten Buhagen, Roy Thomas Myhre, Tor Martin Kristiansen alle fra DAT, Birger Koren, Dnlf midt-Norge, Kjartan Olafson, repr. fra Allmennlegeforeningen, Dnlf sentralt, Terje Sagen, Annebeth Askevold, Espen Stranger Seland og Grete Bach alle fra KITH. I tillegg til Annebeth Askevold har også Astrid Brevik Svarlien og Jostein Ven bidratt med kvalitetssikring av arbeidet.

Prosjektgruppens hovedoppgaver skal være:

- Gjennomgå og beskrive arbeidsprosessene ved legekantor
- Finne eventuell ”trigger” i EPJ-system som kan generere elektronisk melding til DAT
- Samordne dataelementer i AT-0154 med gjeldende standarder
- Innholdsstandardisering
- Kravspesifisering
- Klargjøring av kodeverk
- Utvikle elektronisk melding
- Utvikle testmateriale
- Utarbeide dokumentene som inngår i leveransen

Av praktiske grunner er prosjektgruppen delt i 3 arbeidsgrupper;

- 1: Arbeidsprosesser og kravspesifikasjon
- 2: Kodeverk
3. Innholdsstandardisering, XML-melding.

Referansegruppe

Referansegruppens fremste oppgaver er å kommentere dokumenter fra prosjektet og ellers komme med innspill og tilbakemeldinger.

Representantene i referansegruppen skal ha tilgang til all informasjon angående prosjektet og komme med kommentarer og innspill og ha et deltagende ansvar for å tilrettelegge slik at pilotering og implementering av aktuelle løsninger kan finnes sted.

Referansegruppen er satt sammen av de 3 største leverandørene av legejournalssystem, Profdoc Norge AS, Infodoc AS og Hove medical Systems, representanter fra sjøfartsdirektoratet, luftfartstilsynet, petroleumstilsynet og Norsk helsenett. I tillegg er leverandørene av kommunikasjonsprogrammene orienterte om arbeidet.

Tidsfrister

Milepæl	Ferdig dato
Formell godkjenning av prosjektet	01.04.2008
Prosjektgruppe og referansegruppe etablert	01.05.2008
Prosjektplan godkjent av styringsgruppen	15.05.2008

Kartlagt arbeidsflyt og arbeidsprosesser, legekantor	25.06.2008
Innholdsstandardisering	01.07.2008
Kravspesifisering av løsning	01.07.2008
Utarbeide testmateriale	Sommer 2008
Leveranser godkjent av leverandører	September 2008
Klart for pilotering	Sept.2008 – april 2009
Leveranse godkjent av styringsgruppen. Prosjektet avsluttet.	31.12.2008 – juni 2009

Kostnader

Ut over kostnader beregnet i prosjektavtalen, er Direktoratet for Arbeidstilsynet kjent med at EPJ-leverandørene kan ha et eget behov for dekking av utgifter til programmering.

3. Situasjonsanalyse

Mål

Målet er at det fra fastlegens EPJ-system skal kunne genereres en elektronisk melding om arbeidsrelatert sykdom eller skade på grunnlag av registreringer og dokumentasjon i den elektroniske pasientjournalen angående pasientens sykdom og behandling.

Bruker-/Målgruppe

Brukeren er i denne omgang **fastlegen** som fra sitt EPJ-system skal kunne generere en elektronisk melding som igjen skal sendes til **Direktoratet for arbeidstilsynet**. Inntil løsningen er tatt i alminnelig bruk skal den elektroniske meldingen også kunne printes ut på papir.

Dersom meldingen gjelder arbeid på kontinentalsokkelen, på sjøen eller flyvende personell skal fastlegen sende meldingen på papir (inntil elektronisk løsning også finnes her ?) til hhv. **Petroleumstilsynet** Pb. 599, 4003 Stavanger, **Sjøfartsdirektoratet**, Pb 2222, 5509 Haugesund eller **Luftfartstilsynet** Pb 243, 8001 Bodø.

Behovsanalyse

Til tross for den lovpålagte meldeplikten, antas at Direktoratet for arbeidstilsynet mottar bare 3-4 % av det man tror er den totale mengden av arbeidsrelatert sykdom eller skade.

Årsaken til denne sviktende rapporteringen kan ligge i tungvinte papirutiner og manglende elektronisk integrering av skjema AT-0154. Nesten alle fastleger benytter EPJ og da å skulle fylle ut et skjema som skal splittes i 4 til 4 forskjellige aktører, oppfattes tungvint og unødig arbeidskrevende. På den annen side vil en elektronisk løsning kunne krever at legen må registrere flere opplysninger i journalsystemet for å tilfredstille DATs krav om presise data. Utfordringen vil være å finne gode løsninger på dette.

For mottaker DAT, vil det være en betydelig lettelse for arbeidet om meldingene kan rapporteres elektronisk til direktoratets eget elektroniske mottakssystem. Men også her må mottakersystemet revideres mht. de dataene som skal mottas.

Omgivelser

Leverandørene som deltar i prosjektet er Profdoc Norge AS, Infodoc AS og Hove medical systems. Meldingen skal sendes via Norsk Helsenett og mottas i DATs eget datasystem.

I denne første del av prosjektet skal EPJ-leverandørene godkjenne at den utviklede løsningen lar seg implementere i journalsystemet slik at det blir mulig for legen å generere skjema AT-0154 elektronisk. Det er planlagt at den elektroniske meldingen på sikt skal erstatte papirskjemaet og at det også fra andre deler av helsevesenet skal bli mulig å sende melding om arbeidsrelatert sykdom eller skade elektronisk.

Fastelegene i Norge benytter elektronisk pasientjournal og alle blir etter hvert tilkopleet Norsk helsenett. Helsenettet skal være den eneste kommunikasjonsveien for helserelaterte elektroniske meldinger. Løsningen som utarbeides i dette prosjektet skal bare breddes til legekantor som er tilkopleet helsenettet og som kan motta elektroniske meldinger i ebXML-format.

Direktoratet for arbeidstilsynet må tilkoples helsenettet og har startet forberedelser til dette.

4. Konseptbeskrivelse

Overordnet beskrivelse av konseptet

Skjema AT-0154 skal erstattes av en elektronisk melding som på sikt skal kunne erstatte papiret. Dette prosjektet skal se på arbeidsprosesser, hva som må gjøres for at legen så enkelt som mulig kan generere en elektronisk melding fra sitt EPJ-system. I tillegg skal det utarbeides/velges kodeverk som skal benyttes, utarbeides innholdsstandard og XML-melding. Pilotering er ikke inkludert i dette prosjektet.

Skjema AT-0154, informasjonsstruktur

I det etterfølgende vil alle kravene presenteres i tabellform der hvert krav identifiseres med et unikt nummer, her på formen Ax.y der "A" betyr Arbeidstilsynet "x" er kapittelet kravet er hentet fra og "y" er kravnummeret innenfor kapitlet.

Kravene gjelder funksjonalitet slik at skjema AT 154 kan sendes elektronisk inneholdende de data som inngår i papirskjemaet og i tillegg opplysninger som DAT anser som ønskelige eller nødvendige. Det må være mulig å kunne registrere opplysninger som telefon-/mobiltelefonnummer, e-postadresse, hovednæring og yrke, både for pasient og rapporterende lege. I tillegg ønskes data om pågående eksponering og om andre i bedriften er utsatt for det samme. Opplysning om årsakssammenheng (avkryssing av sikker, sannsynlig, mulig) er ikke nødvendig og skal fjernes fra skjemaet.

Alle kravene har en type prioritet der "O" betyr *obligatorisk* og må oppfylles, mens krav av type "A" er *anbefalinger*.

Alle datafelt i kravtabellen nedenfor i kursiv og med fet skrift skal kunne hentes fra EPJ. Dersom pasienten ikke er registrert tidligere skal man få opprettet en journal via registreringene som er nødvendige for innsending av skjema AT 154.

Nr.	Beskrivelse	Prioritet
A4.1	En elektronisk melding om arbeidsrelatert sykdom eller skade skal utarbeides mht standard for hodemelding, HER, applikasjonskvittering og ebXML	O
A4.2	Journalssystemet skal kunne sende/motta strukturert informasjon om <i>avsender, mottaker og pasient</i> i henhold til Standard for hodemelding. Jf. TK2.1 i Funksjonskrav for Elin-k (under)	O

Følgende informasjonselementer fra Standard for hodemelding skal kunne sendes og mottas:

- Identifikasjon av avsender
 - a) Skal alltid oppgis på riktig nivå (kommune/alle nivåer, institusjon/alle nivåer, legekantor/fastlege)
 - b) Navn på alle enheter/personer
 - c) Identifikator (HER-id eller organisasjonsnummer/HPR-nr for fastlege)
 - d) Telefonnummer

- Identifikasjon av mottaker
 - a) Skal alltid oppgis på riktig nivå (Kommune/alle nivåer, institusjon/alle nivåer, fastlege)
 - b) Navn på alle enheter/personer
 - c) Identifikator (HER-id eller organisasjonsnummer/HPR-nr for fastlege)
- Kopi sendes til
 - a. Navn
 - b. Arbeidssted (organisatorisk enhet)
 - c. Identifikator (HER-id eller organisasjonsnummer)
- Pasientpersonalia
 - a) Navn
 - b) Fødselsnummer (for personer uten norsk fødselsnummer skal annen offisiell id benyttes)
 - c) Adresse
 - d) Telefon-/mobiltelefonnummer
 - e) Nasjonalitet (kun obligatorisk dersom pasient ikke er norsk)
- Fastlege skal alltid føres opp som kopimottaker når fastlege ikke er avsender eller mottaker

Arbeidstilsynet skiller mellom detaljert og summarisk utfylling av skjema: Et skjema på detaljert nivå kommer opp når *legen mener saken bør følges opp av Arbeidstilsynet, pasienten eller andre ansatte er utsatt for pågående eksponering, eller om skaden er nyoppstått*. Da kreves en *detaljert* beskrivelse av pasients yrke og hvilke eksponeringsfaktorer pasienten er utsatt for. Se også krav A6.11.

A4.3	Det skal finnes mulighet for å registrere pasientens telefon-/mobiltelefonnummer og e-postadresse	O
A4.4	Detaljert beskrivelse av pasientens yrke skal kunne angis i 3 nivåer: 1. Tekst 2. Hva jobber han/hun egentlig med, tekstlig beskrivelse 3. Bruk av SSB's yrkeskodetabell(seA4.6), som "drop down" meny	O
A4.5	Summarisk beskrivelse av pasientens yrke skal kunne angis ved 2 nivåer: 1. Tekst 2. Bruk av SSB's yrkeskodetabell (seA4.6), som "drop down" meny	O
A4.6	I tillegg til tekstlig informasjon skal det altså være mulig å kunne angi pasientens yrke etter SSB's yrkeskodetabell: 1. Administrative ledere og politikere 2. Akademiske yrker 3. Høyskoleyrker 4. Kontor- og kundeserviceyrker	O

	<p>5. Salgs-, service- og omsorgsykker</p> <p>6. Yrker innen jordbruk, skogbruk og fiske</p> <p>7. Håndverkere o.l.</p> <p>8. Prosess- og maskinoperatører, transportarbeidere mv.</p> <p>9. Yrker uten krav til utdanning</p> <p>10. Militære yrker (ikke sivilt ansatte i forsvaret)</p>	
A4.7	Det er legen som skal bestemme om melding skal sendes	O
A4.8	Det er også legen som avgjør <i>hvor</i> meldingen skal sendes: Luftfartstilsynet, Sjøfartsdirektoratet, Petroleumsstilsynet eller Direktoratet for arbeidstilsynet. (Kodeverk, OID=8648)	O
A4.9	Dette kan gjøres via en egen knapp med tekst som: “ Skal melding sendes < > (Valg fra kodeverket i A4.8)	O
A4.10	For alle valg skal prosessen generere en papirutskrift, se kap.6 og <i>Krav til utskrift</i> . Ved valg av Direktoratet for arbeidstilsynet, genereres i tillegg elektronisk melding	O
A4.11	Det skal være mulig å kunne “slå av” funksjonen for papirutskrift når elektronisk melding for arbeidsrelatert sykdom eller skade fungerer tilfredsstillende	O
A4.12	Skadetidspunktet eller eksponeringstidspunkt skal kunne registreres med <i>dag, måned, år</i> (valgfritt)	O
A4.13	Varighet for skadelig påvirkning skal kunne registreres mht. <i>dag, måned, år</i> (kodeverk, Benevning tidsenhet (OID=9088))	O
A4.14	Det skal være mulig å kunne registrere om andre ved samme bedrift er utsatt for samme type eksponering på formen: <i>Ja/nei/usikker</i> (kodeverk, OID=9523)	O
A4.15	Arbeidsgivers adresse skal kunne angis på strukturert form som i hodemeldingen . Jf. (TK2.1 i Funksjonskrav for Elin-k.)	O
A4.16	Det skal være mulig å kunne registrere flere arbeidsgivere. (Pasienten kan ha vært utsatt for samme type eksponering, men ved ulike arbeidssted)	O
A4.17	Det skal finnes mulighet for registrering av arbeidsgivers telefon-/mobiltelefonnummer og e-postadresse	O
A4.18	Arbeider pasienten fremdeles i virksomheten hvor han/hun ble eksponert, skal angis på formen: <i>Ja/nei</i> (kodeverk, OID=1101)	O
A4.19	Kommentarer skal angis i: Tekstfelt . Se også krav A4.26	O
A4.20	Det skal finnes funksjonalitet som viser til om det fra journalsystemet er sendt melding om pasienten til DAT tidligere	O
A4.21	Tidligere meldinger om pasienten som er sendt DAT skal kunne hentes fram fra den elektroniske pasientjournalen og	O

	leses	
A4.22	Diagnose/diagnosekode relevant for meldingen skal angis på strukturert form ved bruk av kodeverk , (<i>ICPC → ICD10, "RAS"-kodeverk, OID= 8640, aktuell revisjon utarbeidet i dette prosjektet</i>)	O
A4.23	Eksponeringsfaktorer som kan ha fremkalt tilstand/skader i prioritert rekkefølge (eks. 1. løsemidler, 2.tidspress, etc.) skal angis vha. Kodeverk, AMF-koder, OID = 8650 (<i>utarbeidet i dette prosjektet</i>)	O
A4.24	I tillegg til bruk av eksponeringskoder (AMF-koder) skal det være mulighet for å bruke tekst	O
A4.25	EPJ-systemet skal kunne tilby en søkemotor slik at legen enkelt kan finne aktuelle diagnoser og eksponeringsfaktorer	O
A4.26	Beskrivelse av sykdom/skadeforløp skal kunne gjøres vha : Journalnotat	O

Dersom lege har behov for å dokumentere vha. spesielle dokumenttyper må disse sendes som brevpost inntil det blir mulig å sende vedlegg elektronisk i andre format. Arbeidstilsynet ønsker at viktige opplysninger i hovedsak registreres i journalnotatet.

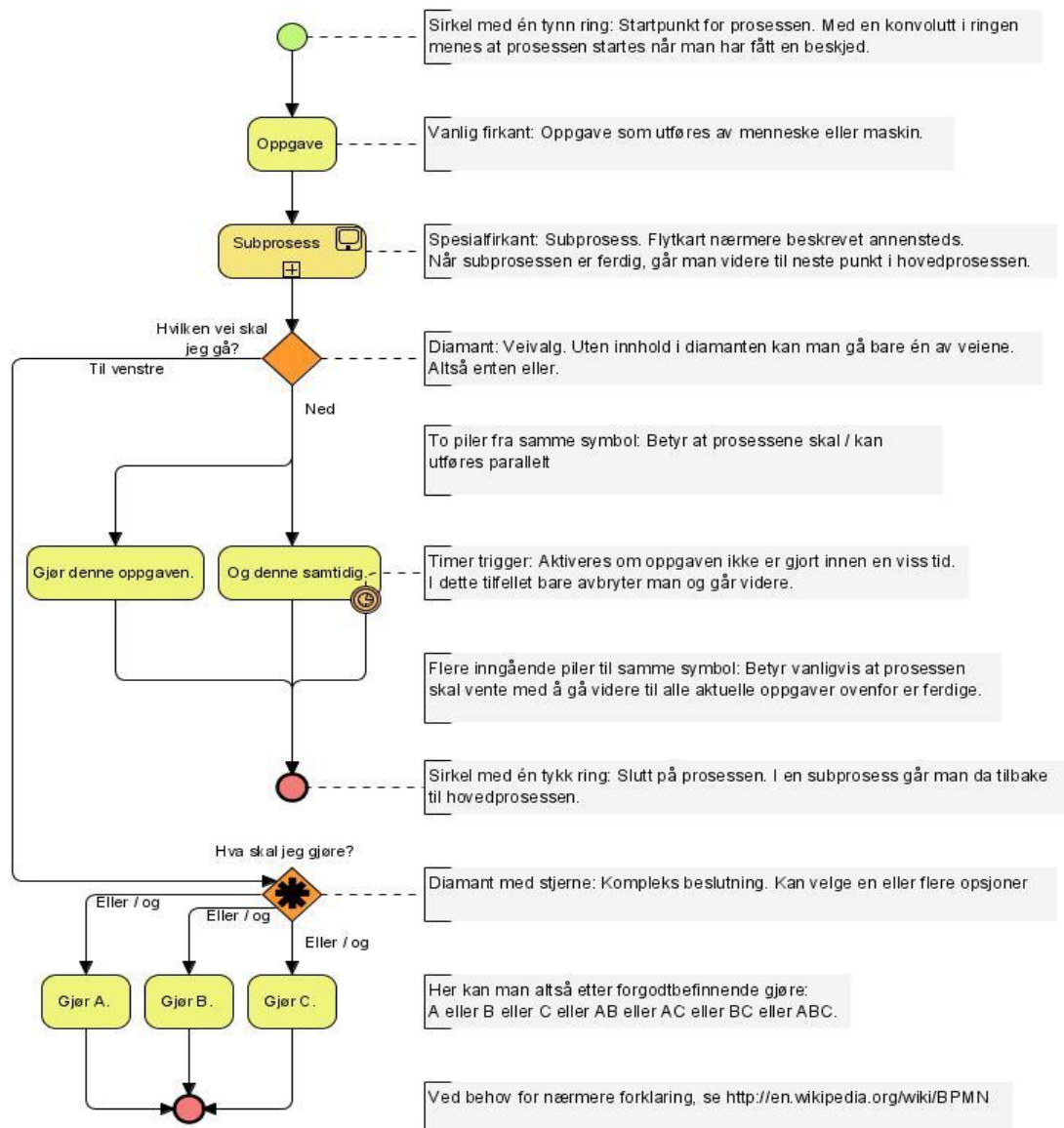
A4.27	Det skal være mulig å kunne registrere om pasienten utsettes for pågående eksponering ved Ja/nei/usikker (kodeverk, OID=9523) Evt. presiseringer skal kunne angis vha. tekstfelt	O
A4.28	Er det behov for oppfølging fra Arbeidstilsynet skal kunne avkrysse vha Kodeverk, OID=9523: Ja/nei/usikker . Evt. begrunnelse skal kunne angis vha. tekstfelt	O
A4.29	Det bør komme påminning om at pasienten er orientert om - og godkjenner et videre forløp med oppfølging fra NAV og arbeidsgiver	A
A4.30	Dersom pasienten godkjenner at melding sendes til NAV, skal tekst av typen: Blir kopi av meldingen (del 2) sendt til NAV lokalt ? kunne besvares vha: Ja/nei (kodeverk, OID=1101)	O
A4.31	Saken er kjent av (skal kunne krysses av) <i>arbeidsgiver/arbeidsleder, bedriftshelsetjenesten, forsikringsselskap (kodeverk, OID=8647)</i>	O
A4.32	Legens stilling bør være forhåndsutfyllt som allmennlege, men det bør være mulig å angi stillingen som (kodeverk, OID=8649): Bedriftslege, kommunelege, sykehuslege, privatpraktiserende spesialist, annen legestilling	A
A4.33	Det bør være mulig å kunne sende opplysninger om legens e-postadresse i den elektroniske meldingen som sendes DAT	A

A4.34	Det skal være mulig å registrere hvor honoraret skal sendes med; <i>navn, adresse, kontonummer</i>	O
A4.35	Dersom obligatoriske opplysninger mangler, skal legen påminnes om dette før skjemaet kan sendes. Se krav A6.11	O
A4.36	Det skal komme påminning om at meldinger angående arbeidsrelatert sykdom eller skade er lagret, men ennå ikke sendt	O

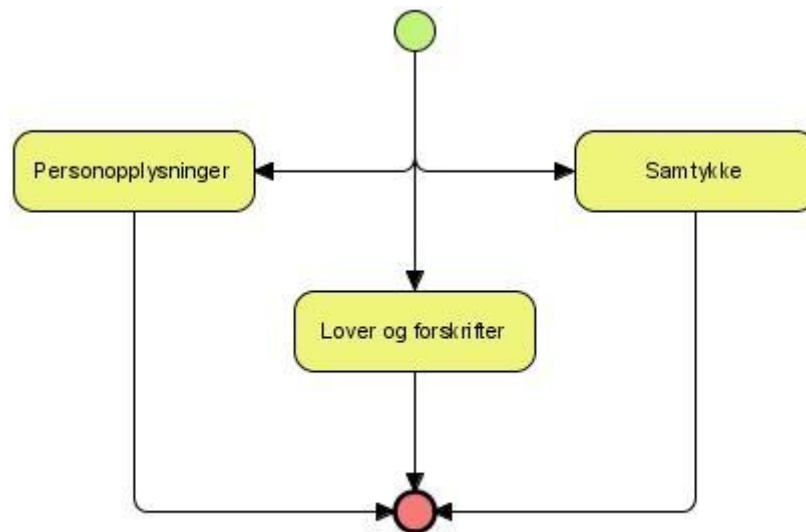
5 Melding om arbeidsrelatert sykdom eller skade, arbeidsprosess

Arbeidsprosesser – bruk av BPMN flytskjemaer


Symbolforklaring: BPMN (Business Process Modeling Notation). BPMN er industristandarden for beskrivelse av forretningsprosesser. Man kan se på BPMN som en avansert og formalisert form for flyt skjemanotasjon. BPMN har mange symboler, her er bare symboler brukt i flytdiagrammene under tatt med.



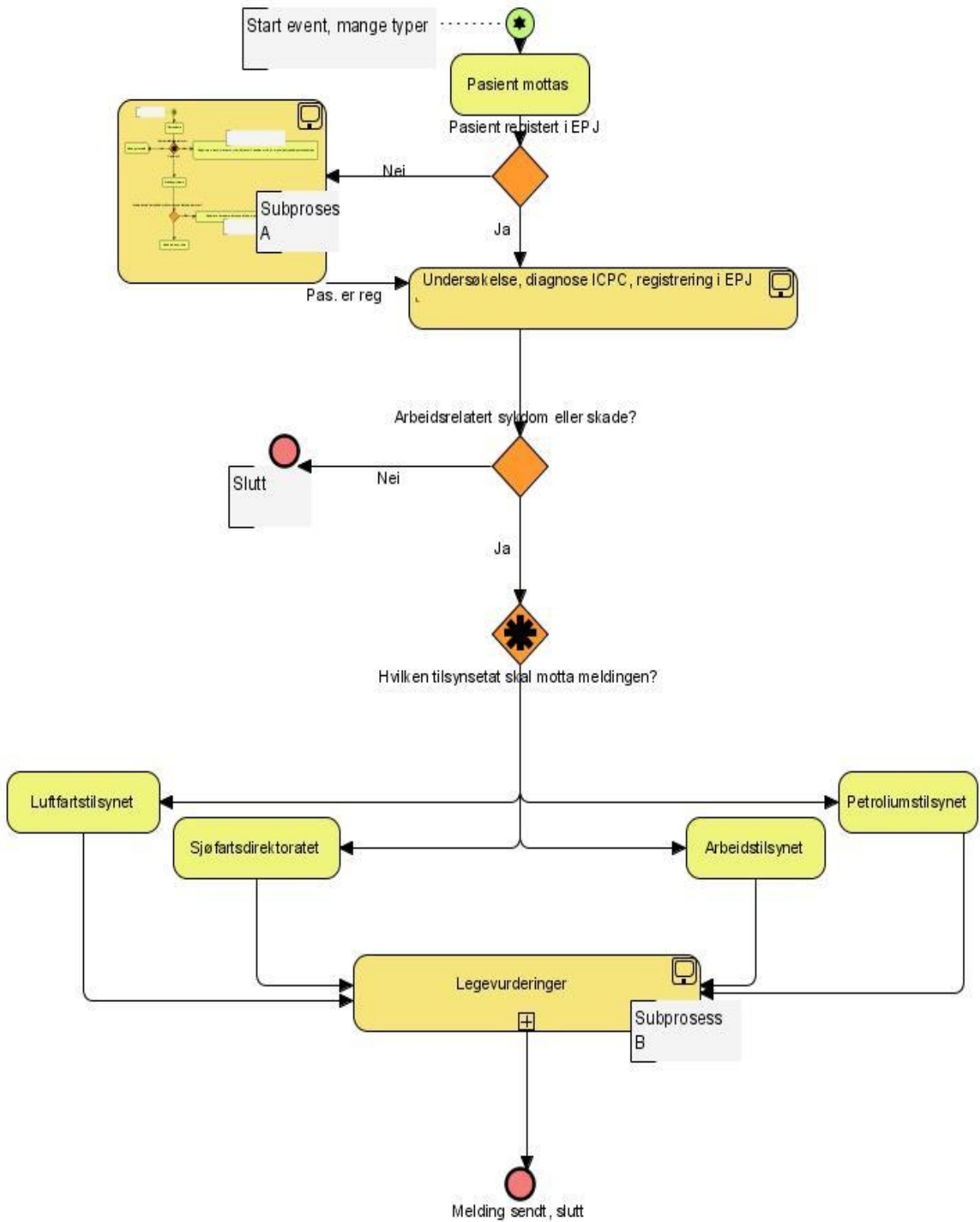
Eksempel på subprosess: Registrering av formalia



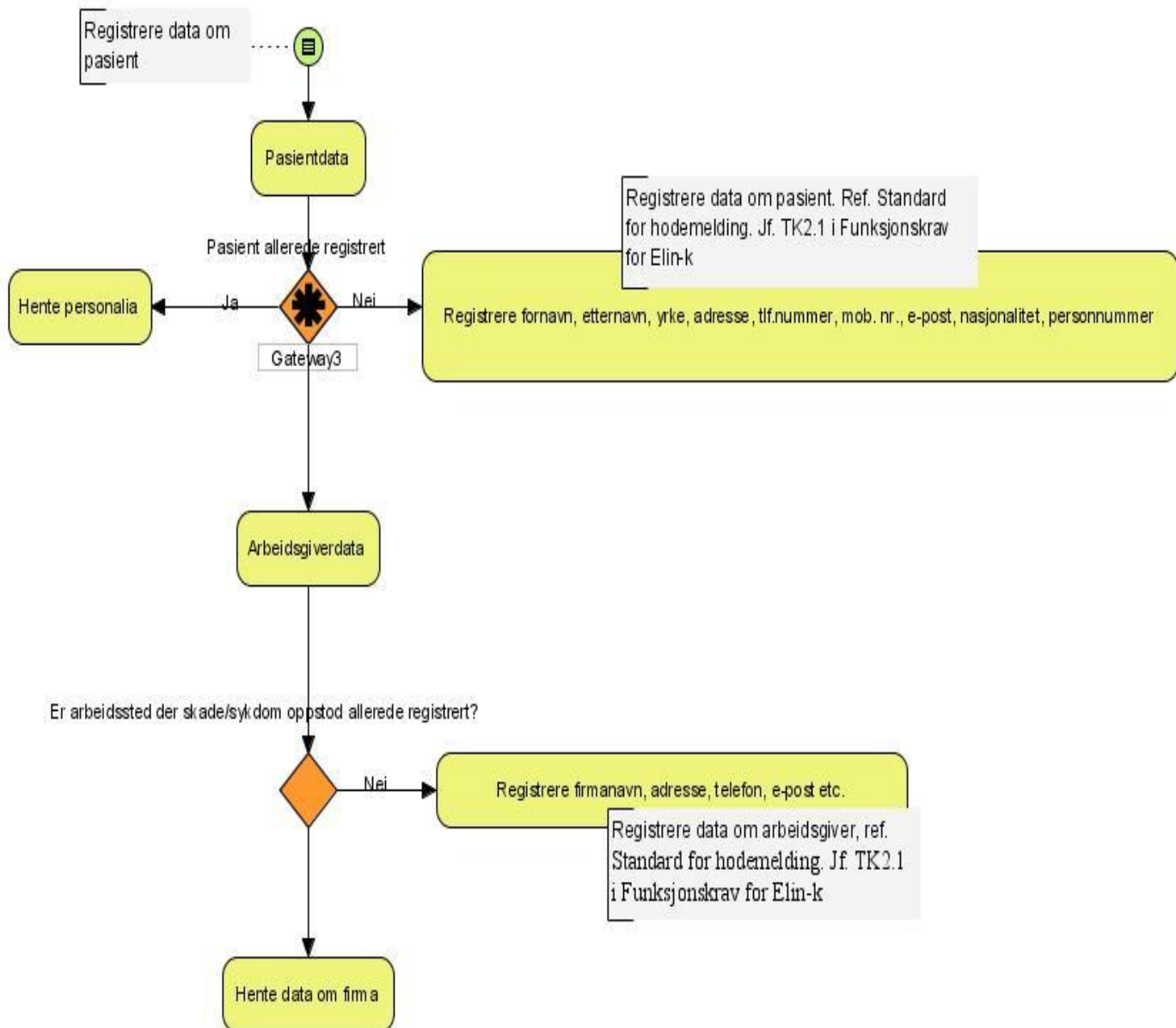
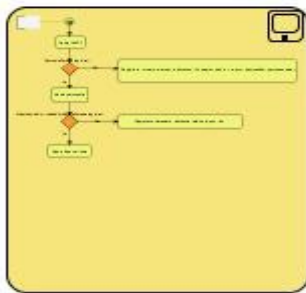
Beskrivelse av hovedprosess for melding om arbeidsrelatert sykdom eller skade, neste side:

- Pasient ankommer fastlegekontor – registrert i EPJ (viss *Ja* – gå videre, viss *nei* registrer pasienten (subprosess A - som også angir registrering av arbeidsgiver) og gå deretter videre)
- Pasienten undersøkes, ICPC diagnose skrives osv. Medisinske vurderinger om melding skal sendes.
- Viss *nei*, saken avsluttes med registrering i EPJ ●
- Viss *ja*, Fastlege vurderer *hvor* melding skal sendes, flere valg  (sjøfart, luftfart, petroleum, DAT)
- “*Legevurderinger*” med registrering av diagnosekode, aktuelle eksponeringsfaktorer, yrke, spesifisering av hva pasienten arbeider med etc. (subprosess B)
- Melding sendes og saken avsluttes, som også registreres i EPJ ●

Hovedprosess



Registrering av formalia, subprosess A



På grunnlag av medisinske undersøkelser og kjennskap til arbeidsmedisin tar legen en selvstendig beslutning om melding skal sendes til Arbeidstilsynet. Dette er uavhengig av pasientens godkjenning.

Når beslutning om at melding skal sendes bør legens EPJ-system tilby funksjonalitet som viser til hvilke parametre som må registreres før godkjent "skjema" kan sendes.

Skal arbeidsgiver eller NAV også informeres, må pasienten godkjenne dette.

Arbeidsrelatert sykdom eller skade, AT 154 melding sendes til tilsynsmyndigheter

Melding om arbeidsrelatert sykdom eller skade skal sendes til en av 4 oppgitte tilsynsetater, *Petroleumstilsynet, Luftfartstilsynet, Sjøfartsdirektoratet* eller *Direktoratet for arbeidstilsynet*, avhengig av hvor pasienten har arbeidet.

I tillegg til de angitte tilsynsetatene kan det også være aktuelt å sende melding til NAV.

Pasienten kan også – om han/hun ønsker - gi kopi av meldingen til arbeidsgiver, yrkesskadeforsikringsselskap, verneombud/tillitsvalgt og/eller bedriftshelsetjeneste. Pasienten må selv sørge for viderefremming til disse virksomhetene.

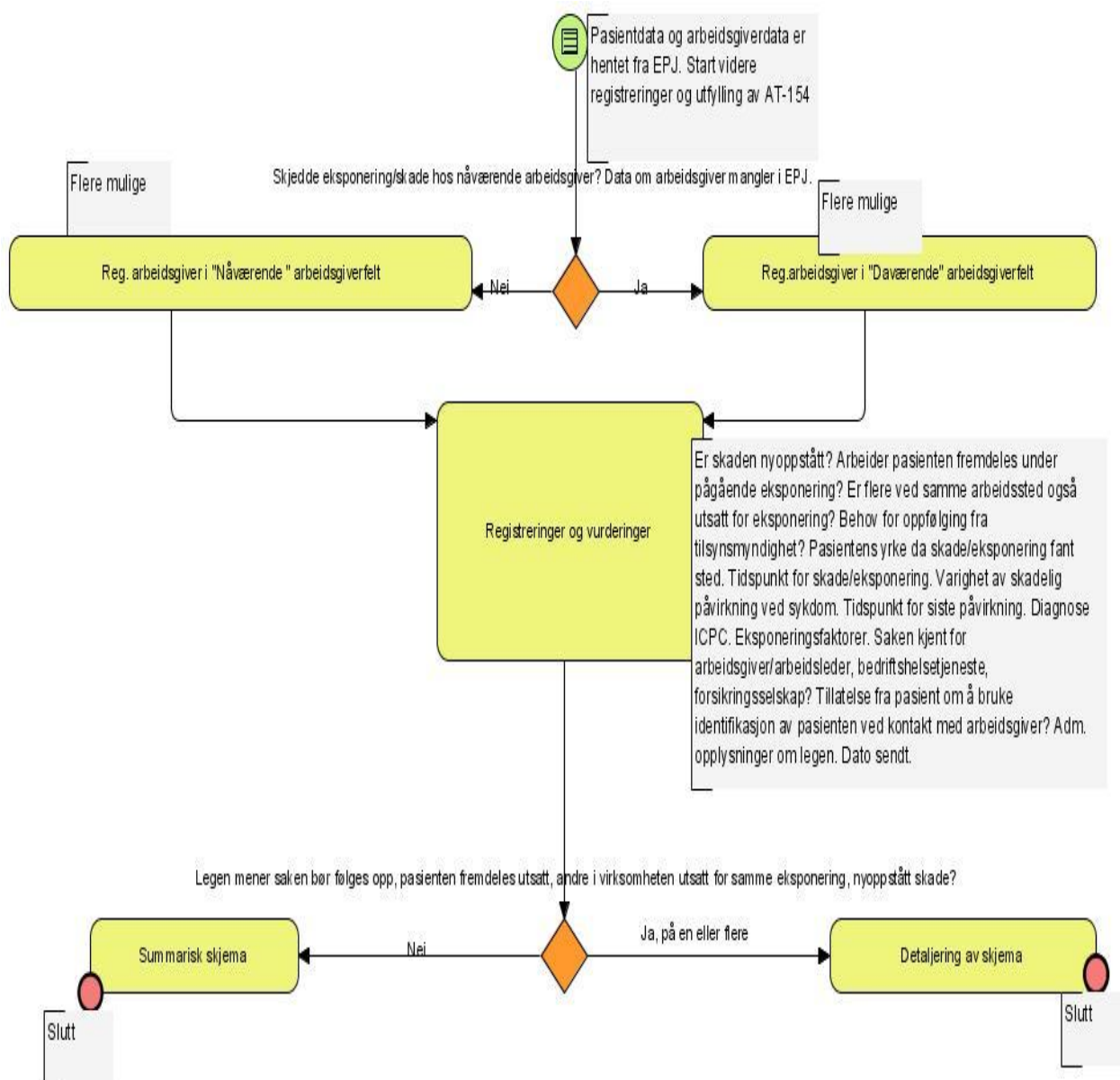
Legen skal angi om dette er en sykdom eller skade, om den er nyoppstått eller ikke og om pasienten fremdeles er utsatt for påvirkning eller eksponering.

Dersom *legen mener at saken bør følges opp* av Arbeidstilsynet ovenfor arbeidsgiver, *pasienten fremdeles er utsatt* eller *andre ved arbeidsstedet* er utsatt for samme eksponering eller dette er *en nyoppstått skade*, skal legen gi en så *detaljert* og utfyllende beskrivelse av pasientens yrke, arbeidsforhold, diagnose og eksponeringsfaktorer som mulig. Legen skal da få opp skjema på *detaljert* nivå i legejournalssystemet. Detaljerte opplysninger om yrke og eksponeringsfaktorer må angis.

Dersom skaden ikke er nyoppstått eller pasienten ikke lenger er utsatt for eksponering, er det ikke så høye krav til detaljering og legen får opp et skjema på mer summarisk nivå, dvs. detaljer om yrke eller eksponering er ikke nødvendig.

Skjema på neste side viser arbeidsprosessen for videre oppfølging når melding skal sendes. Se også krav A6.11.

Legevurderinger, detaljering og oppfølging - subprosess B:

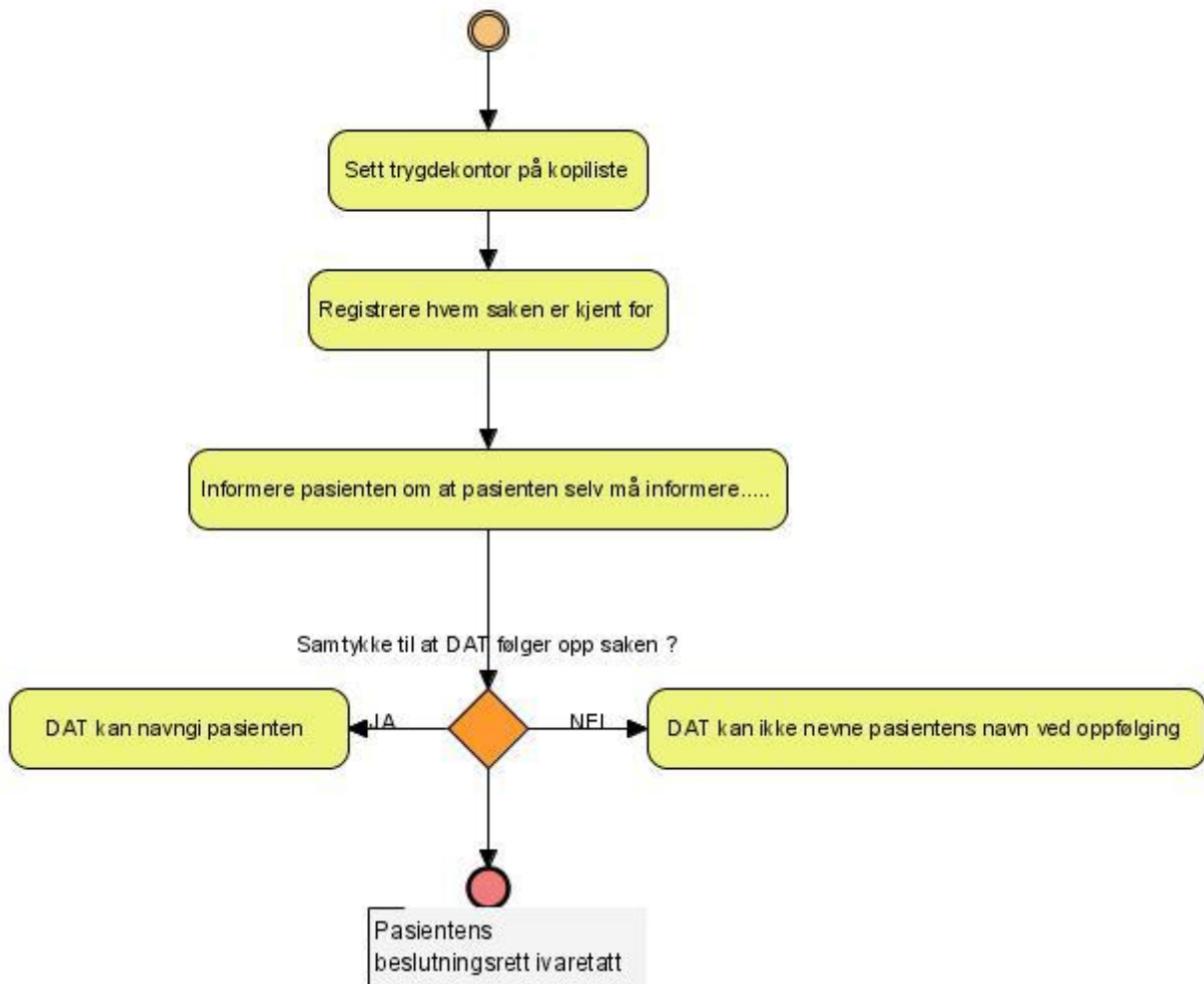


Nåværende og daværende arbeidsgiver:

Registrering av arbeidsgiver pasienten arbeidet for når skade/sykdom oppstod skal angis (*daværende arbeidsgiver*). Men det er ønske om at også nåværende arbeidsgiver registreres, selv om skade/sykdom skyldes tidligere arbeidsforhold.

Arbeidstilsynet ønsker at det er mulig å angi pasientens yrke og hva han/hun egentlig arbeider med, som tekstlig informasjon og så detaljert som mulig.

Skjema som angir hvilke administrative prosesser som må ivaretas når melding skal sendes:



6 Funksjoner

Krav til utskrift

Den elektroniske meldingen om arbeidsrelatert sykdom eller skade skal kunne mottas av Direktoratet for arbeidstilsynet og på sikt erstatte papirskjemaet AT- 0154. I en overgangsperiode må Direktoratet for arbeidstilsynet kunne motta meldinger både på papir og elektronisk.

Nr.	Beskrivelse	Prioritet
A6.1	Kravene til utskrift skal baseres på standardisert utskrift av helsefaglige opplysninger, basert på spesifisering i EPJ-standard: Felles funksjonelle krav Rapport 10/05, kapittel 3.5.1.[6] og veilederen rapport 14/07 <i>Prinsipper for utskrift av meldinger og skjema</i> [9] som er utarbeidet som en del av ELIN-prosjektet og Standardiserings- og samarbeidsprogrammet.	O
A6.2	Feltene skal følger papirblankettens nummerering	O
A6.3	Feltene skal skrives ut nummerisk i stigende rekkefølge	O
A6.4	Ledetekster skal nummereres som på fortrykt blankett	
A6.5	Alle ledetekstene skal skrives ut, uavhengig av legens utfylling	O
A6.6	Blanketten vil altså kunne skrives ut "linje for linje", og dette åpner for dynamiske feltlenger ved at legen kan skrive utfyllende uten å måtte ta hensyn til predefinerte bokser på fortrykt AT-0154-blankett. Blanketten skal kunne skrives ut i 4 eksemplarer: <ul style="list-style-type: none">• Del 1 til Direktoratet for arbeidstilsynet DAT eller annen tilsynsmyndighet• Del 2 kopi til NAV• Del 3 er pasientens kopi• Del 4 er legens kopi Hver av sidene pagineres slik: Del 1 - til Arbeidstilsynet eller annen tilsynsmyndighet, Del 2 - til Nav, Del 3- til pasienten, Del 4 – til legen	O
A6.7	Blankettoppsettet skal implementeres i den elektroniske pasientjournalen, slik at utskrift kan foregå på hvite ark og dermed eliminere behov for matriseskriver.	O
A6.8	Informasjonsdelen på baksiden av blankettene skal skrives ut med blanketten og dens gjenparter	O

A6.9	Løsningen skal baseres på uttrekk av registrerte data i legejournalen slik at dobbeltregistreringer unngås og at det blir minimalt med arbeid for legen.	O
A6.10	Det henstilles til EPJ-leverandørene å presentere spørsmålene / problemstillingene i samme rekkefølge som presentert i beskrivelsene av arbeidsprosessene	A
A6.11	<p>Følgende data regnes som obligatoriske og skal registreres, - i <i>fet</i> og <i>kursiv</i>:</p> <p>Pasientens navn, nasjonalitet, fødselsnummer, adresse, telefon/mobilnummer, postnummer, poststed, evt.epost-adresse.</p> <p>Arbeidsgivers navn, adresse, telefon/mobilnummer, postnummer, poststed, evt. epostadresse</p> <p>Yrke når skade/eksponering fant sted, min. yrke angitt som tekst, pluss SSB's yrkestabell (10 koder, dropdown). Dette er den summariske angivelsen, dersom detaljer: yrke angitt som tekst, pluss SSB's yrkestabell (10 koder, dropdown), pluss angivelse av hovednæringsgren som tekstbeskrivelse. Forskjellen mellom detaljert eller summarisk angivelse, angis enten 1) ved svar = Ja på spørsmålet: "Mener legen at Arbeidstilsynet bør følge opp denne saken overfor arbeidsgiver?" eller ved 2) svar = Ja på spørsmålet: "Er pasienten fremdeles utsatt for eksponering" – eller ved 3) svar = Ja på spørsmålet "Er dette en nyoppstått skade" – eller ved 4) Er flere ved samme arbeidsplass utsatt for eksponering. (Dvs. 4 stk obligatoriske registreringer). Ved detaljert angivelse skal systemet kreve utfyllende data om yrke og eksponeringsfaktorer.</p> <p><i>Arbeider pasienten fortsatt i denne virksomheten?</i></p> <p>Svar J/N på:</p> <p>Tidspunkt for skade eller eksponering:</p> <p><i>Angis ved dato (dd.mm.åååå) evt. klokkeslett(hh.mm.)</i></p> <p>Er skaden nyoppstått</p> <p>Svar J/N</p> <p>Varighet av skadelig påvirkning:</p> <p><i>Angis ved antall dager, uker, måneder, år</i></p> <p>Svar J/N på:</p> <p><i>Arbeider pasienten fortsatt under pågående eksponering?</i></p> <p>Svar J/N på:</p> <p><i>Er flere ved samme arbeidsplass utsatt for samme</i></p>	O

	<p><i>eksponering?</i></p> <p>Svar J/N på:</p> <p><i>Mener legen det er behov for oppfølging fra Arbeidstilsynet ovenfor arbeidsgiver?</i></p> <p>Diagnose (ICPC tilordnet ICD-10 med full ICD-10 bak, - utviklet i dette prosjektet, "RAS-kodeverket")</p> <p>Eksponeringsfaktorer (AMF-kodeverk - utvikles i dette prosjektet)</p> <p>Svar på om saken er kjent av: arbeidsgiver/arbeidsleder, bedriftshelsetjeneste, forsikringselskap.</p> <p>Administrative opplysninger om legen (Legetype, navn, e-postadresse, telefon, honoraradresse, kontonummer)</p> <p>Dato for melding sendt</p>	
--	--	--

Søk

Nr.	Beskrivelse	Prioritet
A6.12	Søk skal alltid være tilgjengelig for bruker og i henhold til retningslinjene anført i EPJ standard [6]	O

Applikasjon/menyside

Nr.	Beskrivelse	Prioritet
A6.13	EPJ-systemet skal inneholde de nødvendige dokumenttypene beregnet for registrering, utskrift og elektronisk kommunikasjon av arbeidsrelatert sykdom eller skade	O
A6.14	Når en melding om arbeidsrelatert sykdom eller skade opprettes skal relevant informasjon som allerede er registrert i EPJ forhåndsutfylles	O
A6.15	Forhåndsutfylt informasjon fra EPJ må kunne redigeres i meldingen som skal sendes tilsynsmyndighetene, uten at innholdet i EPJ endres.	O
A6.16	Det skal være mulig å supplere forhåndsutfylt informasjon og lagre denne i EPJ	O
A6.17	<p>Det skal være mulig å kunne velge hvilken etat som skal motta melding om arbeidsrelatert sykdom eller skade.</p> <ul style="list-style-type: none"> • Direktoratet for arbeidstilsynet • Sjøfartsdirektoratet • Petroleumstilsynet • Luftfartstilsynet 	O

A6.18	Det skal ikke være mulig å ferdigstille meldingen for elektronisk utsending/papirutskrift uten at de obligatoriske data som angitt i pkt.A6.11, er registrerte.	O
A6.19	Dersom noe mangler av de obligatoriske data, bør brukeren komme til det skjermbildet de manglende data opprinnelig skulle ha vært registrert	A
A6.20	Melding om arbeidsrelatert sykdom eller skade skal som standard sluttprodukt for prosessen, sammen med elektronisk melding til DAT, generere papirutskrift av skjema	O
A6.21	Implementasjon av den nye løsningen i fastlegens EPJ skal bygge på samme grafiske design som andre deler av EPJ-systemet	O

Krav til utvidelser

Løsningen skal i første omgang implementeres hos fastlegene og på sikt kunne avløse papirskjema AT 154. Etter hvert skal løsningen også implementeres ved ulike typer helseforetak, bedriftsleger og andre som kan tenkes å behandle pasienter med arbeidsrelatert sykdom eller skade. Sjøfartsdirektoratet, Petroleumstilsynet og Luftfartstilsynet kan også være interesserte i å etablere en tilsvarende elektronisk løsning.

Redaksjonelt ansvar

Kodeverkene som benyttes i den ferdige løsningen bør inngå i den nasjonale porteføljen for kodeverk og dermed kunne driftes, vedlikeholdes og videreutvikles gjennom KoK-programmet (Kodeverk og Klassifikasjoner) som KITH administrerer. Nødvendige revisjoner og oppdateringer vil følge de alminnelige reglene for offentliggjøring. Revisjoner vil som oftest komme ut en gang i året, for eksempel hver 1.januar.

De ulike EPJ-leverandørene må selv sørge for at de siste lovlige revisjonene av kodeverkene er de som benyttes i de ulike pasientjournalssystemene.

Materiell og innhold

Kravspesifikasjon, funksjonell og teknisk beskrivelse, kodeverk og elektronisk melding skal overleveres prosjekteier i det formatet som er vanlig ved tilsvarende prosjekter. Alle dokumenter er da på forhånd godkjent av DAT, EPJ-leverandører, kommunikasjonsleverandører og Norsk Helsenet. Materialet skal danne grunnlag for den reprogrammeringen som må gjøres i aktuelle EPJ-system, fagsystem og kommunikasjonsprogrammer slik at elektronisk melding om arbeidsrelatert sykdom eller skade skal kunne genereres og sendes fra fastlegens EPJ og til fagsystemet hos DAT.

Informasjon

Direktoratet for arbeidstilsynet skal igangsette en informasjonskampanje ovenfor alle fastleger, helseforetak og andre, om dokumentasjonsplikten av arbeidsrelatert sykdom eller skade. Samtidig skal det opplyses om dette prosjektet. Når de ulike instansene mottar revisjon og ny versjon av programvaren, skal man også få en ytterligere påminning.

7 Teknisk løsning

Funksjoner

Den nye løsningen skal implementeres i EPJ-systemet med de samme krav til skjermbilder/brukergrensesnitt, funksjonalitet og utforming av disse som ellers i EPJ-systemet. Bruker- system- oppdaterings- og søkefunksjoner skal også i størst mulig grad være som i andre deler av EPJ'en.

Bruk av standard programvare/maskinvare

Den nye løsningen skal utvikles ved hjelp av standard programvare og maskinvare som avkreves for at systemløsningen skal kunne realiseres.

Bruk av yrkeskoder

Det finnes flere typer registre for yrke og næring for eksempel yrkeskodene og hovednæringskodene fra SSB:

<http://www3.ssb.no/stabas/ItemsFrames.asp?ID=5314701&Language=nb>. Det er et overordnet ønske fra DAT å få så detaljerte opplysninger om arbeidsforholdene som mulig. Samtidig ønsker man heller ikke at legen får tilleggsoppgaver mht. registrering. Etter en samlet vurdering foretrekker man nå å angi pasientens yrke ved bruk av tekst og yrkeskodetabellen fra SSB. Man kan utfordre EPJ-leverandørene til å lage en god løsning som både kan oppfylle kravene til DAT samtidig som ekstraarbeidet blir overkommelig for den enkelte lege.

Installasjon og tekniske omgivelser

Løsningen som understøtter generering av elektronisk melding om arbeidsrelatert sykdom eller skade, skal integreres i fastlegens EPJ-system. Det er EPJ-leverandørens ansvar at løsningen implementeres og fungerer etter avtale. Dvs. EPJ-leverandøren må sørge for oppdatering av EPJ-systemet med eventuelt manglende felter og funksjonalitet som gjør at meldingen både kan genereres og sendes via Norsk Helsenett til Direktoratet for arbeidstilsynet.

Drift

Installering av den nødvendige funksjonaliteten som må til for å generere en elektronisk melding om arbeidsrelatert sykdom eller skade, skal driftes via de ordinære kanaler og i henhold til inngåtte avtaler.

Vedlikehold

Den nye funksjonaliteten skal inngå i de ordinære vedlikeholdsavtalene.

8 Dokumentasjon

Denne leveransen vil inneholde kravspesifikasjon, kodeverkstabeller, dokumentasjon av innholdsstandarder og beskrivelse av ebXML-modell

Brukerdokumentasjon

EPJ leverandørene må lage brukerdokumentasjon av den nye løsningen i de eksisterende veiledere og brukerdokumenter.

9 Referanser

1. Utarbeidelse av EPJ standarder og kravspesifikasjoner KITH rapport R04/05
2. Skjema AT-154
3. RAS-AMF Teknisk dokumentasjon
4. Elektronisk melding om arbeidsrelatert sykdom eller skade
5. Informasjonsmodell og XML meldingsbeskrivelse, KITH rapport 20/08
6. EPJ-standard, KITH rapportene R05/05- R10/05
7. Funksjonskrav i Elin-kommune prosjektet, del 1 *Generelle funksjonskrav for alle delområder*
8. Funksjonskrav i Elin-kommune prosjektet del 2 *Funksjonskrav i pleie- og omsorgssystemer*
9. Veileder KITH rapport R14/07, *Prinsipper for utskrift av meldinger og skjema*